



## คู่มือการปฏิบัติงานเบี้ยยังชีพ

- ✓ การดำเนินงานลงทะเบียนและยื่นคำขอรับเบี้ยยังชีพผู้สูงอายุ
- ✓ การดำเนินงานลงทะเบียนและยื่นคำขอรับเบี้ยยังชีพคนพิการ

## คำนำ

องค์การบริหารส่วนตำบลดอนสักในฐานะองค์กรปกครองส่วนท้องถิ่น มีภารกิจหลักในการปฏิบัติตามพระราชบัญญัติสภาตำบลและองค์การบริหารส่วนตำบล พ.ศ.๒๕๓๗ หนึ่งในภารกิจ ดังกล่าวคือ ด้านการดำเนินงานเบี้ยยังชีพให้กับผู้สูงอายุและคนพิการ โดยถือปฏิบัติตามระเบียบกระทรวงมหาดไทยว่าด้วยหลักเกณฑ์การจ่ายเบี้ยยังชีพผู้สูงอายุขององค์กรปกครองส่วนท้องถิ่น พ.ศ. ๒๕๕๒ และระเบียบกระทรวงมหาดไทยว่าด้วยหลักเกณฑ์การจ่ายเบี้ยความพิการขององค์กรปกครองส่วนท้องถิ่น พ.ศ. ๒๕๕๓

ดังนั้น เพื่อให้การบริการประชาชนตามภารกิจดังกล่าวเป็นไปด้วยความเรียบร้อย ผู้ขอรับบริการมีความเข้าใจที่ถูกต้องควบคู่กับการมีแนวทางปฏิบัติที่ชัดเจน ซึ่งจะนำไปสู่ความสะดวกรวดเร็ว และถูกต้ององค์การบริหารส่วนตำบลชุมแสงจึงได้จัดทำคู่มือภารกิจหลักด้านการปฏิบัติงาน เบี้ยยังชีพผู้สูงอายุและคนพิการขึ้น

องค์การบริหารส่วนตำบลดอนสัก หวังเป็นอย่างยิ่งว่าคู่มือฉบับนี้จะเป็นส่วนหนึ่งที่ทำให้ผู้สูงอายุและคนพิการ มีความเข้าใจที่ถูกต้องถึงสิทธิพึงได้รับ และเป็นแนวทางในการปฏิบัติงาน ตลอดจนเป็นเกณฑ์การลดดุลพินิจของเจ้าหน้าที่ในการปฏิบัติงาน เพื่อประโยชน์สูงสุดในการบริการประชาชนต่อไป

อบต.ดอนสัก

# 1-30 พฤศจิกายน ของทุกปี

เป็นวันรับขึ้นทะเบียน  
ผู้สูงอายุ...และคนพิการ จ้า

อย่าลืม !!!! นะจ๊ะ  
ไม่มีชื่อ ไม่มีสิทธิ จ้า !!!



## ความเป็นมาของการดำเนินงานเบี้ยยังชีพผู้สูงอายุและเบี้ยยังชีพคนพิการ

### ๑. เบี้ยยังชีพผู้สูงอายุ

แนวคิดเรื่องการให้ความช่วยเหลือแก่ผู้สูงอายุเป็นเรื่องที่รัฐบาลได้ให้ความสำคัญมาเป็นเวลานานแล้ว เห็นได้จากการจัดตั้งสถานสงเคราะห์ผู้สูงอายุขึ้นเป็นแห่งแรกในประเทศ เมื่อปี ๒๔๙๖ โดยมีจุดประสงค์เพื่อให้การอุปการะแก่ผู้สูงอายุที่ไร้ญาติและไม่มีที่พึ่งพาอาศัย ต่อจากนั้นได้มีการจัดตั้งสถานสงเคราะห์เพิ่มขึ้นเรื่อยมา รวมทั้งได้มีการจัดบริการต่าง ๆ เพิ่มขึ้นด้วย เช่น การจัดตั้งศูนย์บริการผู้สูงอายุ โครงการกองทุนส่งเสริมสวัสดิการผู้สูงอายุในชุมชน เป็นต้น โดยมีการกำหนดนโยบายและแผนในทุกระดับที่เกี่ยวกับเรื่องการจัดสวัสดิการสำหรับผู้สูงอายุมากขึ้นตามลำดับ เพื่อให้เพียงพอทั่วถึง และสอดคล้องกับสถานการณ์ทางสังคม เบี้ยยังชีพผู้สูงอายุได้เริ่มเป็นรูปธรรมใน พ.ศ. ๒๕๓๕ จากแนวคิดของกรมประชาสงเคราะห์ (ในรัฐบาลสมัย นายชวน หลีกภัย นายกรัฐมนตรีสองสมัย ระหว่างปี พ.ศ. ๒๕๓๕ - ๒๕๓๘) เบี้ยยังชีพผู้สูงอายุถือเป็นสวัสดิการสังคมประเภทหนึ่ง ที่รัฐบาลจัดสรรให้กับ ผู้ที่มีอายุ ๖๐ ปีขึ้นไป ซึ่งเป็นการจัดสวัสดิการสังคมแก่ผู้สูงอายุ โดยผ่านการมีส่วนร่วมจากทุกภาคส่วน ได้แก่ องค์กรภาครัฐที่รับผิดชอบ คือ กระทรวงพัฒนาสังคมและความมั่นคงของมนุษย์ รวมถึงองค์กรปกครองส่วนท้องถิ่น ที่มีบทบาทในการจัดสวัสดิการผู้สูงอายุ ได้เริ่มต้นอย่างเป็นทางการ เมื่อรัฐบาลได้จัดตั้งกองทุนสวัสดิการผู้สูงอายุในชุมชน (เบี้ยยังชีพ) พ.ศ. ๒๕๓๖ เพื่อให้เงินช่วยเหลือผู้สูงอายุที่มีฐานะยากจน เดือนละ ๒๐๐ บาท นับเป็นจุดเริ่มต้นในการจัดสวัสดิการสังคมแก่ผู้สูงอายุขององค์กรปกครองส่วนท้องถิ่น และต่อมาในปี ๒๕๔๔ - ๒๕๔๕ จากนโยบายการกระจายอำนาจสู่ท้องถิ่นของรัฐบาล ภารกิจเรื่องนี้จึงถูกถ่ายโอนไปยังกรมส่งเสริมการปกครองส่วนท้องถิ่นและกรุงเทพมหานคร ดังนั้น เบี้ยยังชีพสำหรับผู้สูงอายุนั้น องค์กรปกครองส่วนท้องถิ่น ได้รับการถ่ายโอนภารกิจ และได้มีการปฏิบัติตามระเบียบกระทรวงมหาดไทยว่าด้วยการจ่ายเงินสงเคราะห์เพื่อการยังชีพขององค์กรปกครองส่วนท้องถิ่น พ.ศ. ๒๕๔๘ โดยมีคุณสมบัติพื้นฐานของผู้มีสิทธิได้รับเบี้ยยังชีพ คือ

๑. ผู้สูงอายุมีภูมิลำเนาในเขตพื้นที่องค์กรปกครองส่วนท้องถิ่น
๒. ผู้สูงอายุมีรายได้ไม่เพียงพอแก่การยังชีพ หรือถูกทอดทิ้ง หรือขาด ผู้อุปการะเลี้ยงดูหรือไม่สามารถประกอบอาชีพเลี้ยงตนเองได้

โดยมีเงื่อนไขว่าผู้ที่ได้รับความเดือดร้อนกว่าหรือผู้ที่มีปัญหาซ้ำซ้อนหรือผู้ที่อาศัยในพื้นที่ห่างไกลทุรกันดารยากต่อการเข้าถึงบริการของรัฐ เป็นผู้ได้รับการพิจารณาก่อน ต่อมาจากมติคณะรัฐมนตรีการปรับเพิ่มเงินสงเคราะห์เพื่อการยังชีพผู้สูงอายุอนุมัติเมื่อวันที่ ๑๒ ธันวาคม ๒๕๔๙ นั้น ได้ปรับเพิ่มเงินสงเคราะห์เพื่อการยังชีพผู้สูงอายุเป็นคนละ ๕๐๐ บาทต่อเดือน อีกทั้งในทางปฏิบัติ องค์กรปกครองส่วนท้องถิ่นที่มีศักยภาพทางการคลังสามารถเพิ่มจำนวนเงินต่อเดือน แต่รวมแล้วไม่เกิน ๑,๐๐๐ บาท เพื่อให้เพียงพอต่อสภาวะการดำรงชีพในปัจจุบัน หรืออาจเพิ่มจำนวนผู้รับเบี้ยยังชีพได้โดยใช้งบประมาณขององค์กรปกครองส่วนท้องถิ่นเอง การจัดบริการและการดูแลผู้สูงอายุให้มีคุณภาพชีวิตที่ดีขึ้น การมีส่วนร่วมของประชาชน ชุมชนและองค์กรปกครองส่วนท้องถิ่น ถือเป็นเรื่องสำคัญที่ทุกฝ่ายต้องให้ความร่วมมือ ประชาชนและผู้สูงอายุต้องเป็นผู้สะท้อนสภาพปัญหาและความต้องการของตน ส่วนชุมชนหรือองค์กรปกครองส่วนท้องถิ่นต้องเป็นฝ่ายสนับสนุนให้

เกิดการแก้ไขปัญหา และการจัดบริการดาเนินงานต่าง ๆ ที่มุ่งเสริมสร้างคุณภาพชีวิตดังกล่าว บทบาทของชุมชนและองค์กรปกครองส่วนท้องถิ่นได้มีความสำคัญมากขึ้น เนื่องจากชุมชนและองค์กรปกครองส่วนท้องถิ่นมีปัจจัยความพร้อมด้านทรัพยากรและทุนทางสังคม สามารถพัฒนาบทบาทท้องถิ่นในการดูแลผู้สูงอายุ รวมถึงการหาแนวทางพัฒนา และเสริมสร้างการจัดสวัสดิการสังคมแก่ผู้สูงอายุต่อไปได้ ปัจจุบันได้มีการปรับเปลี่ยนนโยบายการจ่ายเบี้ยยังชีพสำหรับผู้สูงอายุให้เป็นไปตามนโยบายรัฐบาล เพื่อให้สามารถดำรงชีวิตอยู่ได้ เพราะปัจจุบันสินค้ามีราคาแพงขึ้น จึงปรับการจ่ายเบี้ยยังชีพเพื่อให้ผู้สูงอายุมีคุณภาพที่ดี โดยปรับเป็นขั้นบันได ดังนี้

ผู้สูงอายุ ซึ่งมีอายุ ๖๐ - ๖๙ ปี จะได้รับเบี้ยยังชีพ อัตรา ๖๐๐ บาท/คน/เดือน

ผู้สูงอายุ ซึ่งมีอายุ ๗๐ - ๗๙ ปี จะได้รับเบี้ยยังชีพ อัตรา ๗๐๐ บาท/คน/เดือน

ผู้สูงอายุ ซึ่งมีอายุ ๘๐ - ๘๙ ปี จะได้รับเบี้ยยังชีพ อัตรา ๘๐๐ บาท/คน/เดือน

ผู้สูงอายุ ซึ่งมีอายุ ๙๐ ปี ขึ้นไป จะได้รับเบี้ยยังชีพ อัตรา ๑,๐๐๐ บาท/คน/เดือน

การจ่ายเบี้ยยังชีพผู้สูงอายุแบบขั้นบันไดนี้ มีหน่วยงานที่รับผิดชอบหลักอยู่ ๓ หน่วยงาน กล่าวคือ กรมส่งเสริมการปกครองส่วนท้องถิ่น กรุงเทพมหานคร และเมืองพัทยา ผู้ที่จะประสงค์จะรับเบี้ยยังชีพผู้สูงอายุคือ จะต้องมิสัญชาติไทย ต้องเป็นผู้มีอายุ ๖๐ ปี บริบูรณ์ขึ้นไป ต้องเป็นผู้ที่มีชื่ออยู่ในทะเบียนบ้านในเขตพื้นที่ที่ยื่นคำขอ และต้องไม่เป็นผู้ได้รับสวัสดิการหรือสิทธิประโยชน์อื่นใดจากหน่วยงานของรัฐ รัฐวิสาหกิจ หรือองค์กรปกครองส่วนท้องถิ่นที่จัดให้เป็นประจำ โดยผู้มีสิทธิสามารถยื่นคำขอรับสิทธิได้องค์การบริหารส่วนตำบลในพื้นที่ที่มีชื่ออยู่ในทะเบียน โดยจะต้องมีหลักฐานประกอบการยื่นรับสิทธิ

**คุณสมบัติของผู้มีสิทธิได้รับเงินเบี้ยยังชีพผู้สูงอายุ ดังนี้**

๑) มีสัญชาติไทย

๒) มีภูมิลำเนาอยู่ในเขต อบต.ต.อนสัก (ตามทะเบียนราษฎร)

๓) เป็นผู้ที่มีอายุ ๖๐ ปี บริบูรณ์ใน ปีถัดไป (ปัจจุบัน อายุ ๕๙ ปี บริบูรณ์ และต้องเกิดก่อน

๑ ตุลาคม)

๔) ไม่เป็นผู้ได้รับสวัสดิการหรือสิทธิประโยชน์อื่นใดจากหน่วยงานของรัฐ รัฐวิสาหกิจหรือองค์กร ปกครองส่วนท้องถิ่น ได้แก่ ผู้รับเงินบำนาญ เบี้ยหวัด บำนาญพิเศษ หรือเงินอื่นใดในลักษณะเดียวกัน ผู้สูงอายุที่อยู่ในสถานสงเคราะห์ของรัฐหรือองค์กรปกครองส่วนท้องถิ่นได้รับเงินเดือน ค่าตอบแทน รายได้ประจำ หรือผลประโยชน์ตอบแทนอย่างอื่นที่รัฐ หรือองค์กรปกครองส่วนท้องถิ่นจัดให้เป็นประจำ ยกเว้นคนพิการและผู้ป่วยเอดส์ตามระเบียบกระทรวงมหาดไทยว่าด้วยการจ่ายเงินสงเคราะห์เพื่อการยังชีพขององค์กรปกครองส่วนท้องถิ่น

## ๒. เบี้ยยังชีพคนพิการ

กระทรวงการพัฒนาสังคมและความมั่นคงของมนุษย์ (พม.) ได้ถ่ายโอนภารกิจเบี้ยยังชีพคนพิการให้องค์กร ปกครองส่วนท้องถิ่นดำเนินการ ตั้งแต่ปี ๒๕๔๗ เป็นต้นมา ปัจจุบันการจ่ายเบี้ยความพิการให้แก่คนพิการและการขอตั้ง งบประมาณในเรื่องดังกล่าวรับผิดชอบ โดยกระทรวงมหาดไทย (กรมส่งเสริมการปกครองท้องถิ่น กรุงเทพมหานคร และ พัทยา)

คณะกรรมการส่งเสริมและพัฒนาคุณภาพชีวิตคนพิการแห่งชาติ มีมติเห็นชอบการดำเนินโครงการจัดสวัสดิการเบี้ยความพิการ โดยการจัดสรรเงินให้แก่คนพิการทุกคนที่มีบัตรประจำตัวคนพิการรายละ ๕๐๐ บาทต่อเดือน เริ่มตั้งแต่เดือนเมษายน ๒๕๕๓ เป็นต้นไป กระทรวงการพัฒนาสังคมและความมั่นคงของมนุษย์ (พม.) ได้เสนอคณะรัฐมนตรี เพื่อพิจารณาการเพิ่มอัตราเบี้ยความพิการให้แก่คนพิการ ซึ่งคณะรัฐมนตรีได้มีมติเมื่ออังคารที่ ๒๕ พฤศจิกายน ๒๕๕๗ ได้เห็นชอบอนุมัติในหลักการให้เพิ่มอัตราเบี้ยความพิการให้แก่คนพิการ จากเดิมรายละ ๕๐๐ บาท เป็นรายละ ๘๐๐ บาท ต่อเดือน ตั้งแต่วันที่ ๒๕ ธันวาคม ๒๕๕๘ เป็นต้นไป โดยกระทรวงมหาดไทย กรุงเทพมหานคร และพัทยา ดำเนินการจัดทำคำของบประมาณ เพื่อจ่ายเบี้ยความพิการในอัตรา ๘๐๐ บาท ต่อไป คนพิการที่มีสิทธิได้รับเบี้ยความพิการ

คนพิการลงทะเบียนและยื่นคำขอรับเบี้ยความพิการ จากหน่วยงานผู้รับผิดชอบการจ่ายเบี้ยความพิการในเดือนพฤศจิกายน ซึ่งจะมีสิทธิได้รับเบี้ยความพิการในเดือนตุลาคมของปีถัดไป

**คุณสมบัติผู้มีสิทธิได้รับเงินเบี้ยยังชีพคนพิการ**

- ๑) สัญชาติไทย
- ๒) มีบัตรประจำตัวคนพิการ ตามพระราชบัญญัติส่งเสริมและพัฒนาคุณภาพชีวิตคนพิการ พ.ศ. ๒๕๕๐ ที่แก้ไขเพิ่มเติม (ฉบับที่ ๒) พ.ศ. ๒๕๕๖
- ๓) มีภูมิลำเนาอยู่ในเขตพื้นที่องค์กรปกครองส่วนท้องถิ่นตามทะเบียนบ้าน
- ๔) ไม่เป็นบุคคลซึ่งอยู่ในอุปการะของสถานสงเคราะห์ของรัฐหรือเอกชนที่ได้รับเงินอุดหนุนส่วนใหญ่จากรัฐ
- ๕) คนพิการซึ่งได้รับสิทธิตามที่บัญญัติไว้ในกฎหมายหรือระเบียบอื่น ไม่เป็นการตัดสิทธิที่คนพิการจะได้รับสิทธิตามระเบียบนี้

#### การจ่ายเงินเบี้ยความพิการ

- ๑) จ่ายในอัตราเดือนละ ๘๐๐ บาท ตามมติคณะรัฐมนตรี
- ๒) ให้ อปท. จ่ายเงินเบี้ยความพิการแก่ผู้มีสิทธิ เป็นรายเดือน ภายในวันที่ ๑๐ ของทุกเดือน
- ๓) สิทธิสิ้นสุดลงเมื่อ คนพิการเสียชีวิต/แจ้งขอสละสิทธิ ทั้งนี้หลักเกณฑ์ให้เป็นไปตามที่กระทรวงมหาดไทยกำหนด

#### ขั้นตอนการยื่นคำขอ

- ๑) สามารถยื่นขอได้ภายในเดือนพฤศจิกายนของทุกปี ที่องค์กรปกครองส่วนท้องถิ่นที่ตนเองมีภูมิลำเนาอยู่
- ๒) หลักฐานประกอบ
  - บัตรประจำตัวคนพิการ ตามพระราชบัญญัติส่งเสริมและพัฒนาคุณภาพชีวิตคนพิการ พ.ศ. ๒๕๕๐ ที่แก้ไขเพิ่มเติม (ฉบับที่ ๒) พ.ศ. ๒๕๕๖
  - ทะเบียนบ้าน
  - สมุดบัญชีเงินฝากธนาคาร (กรณีที่มีผู้ขอรับเบี้ยประสงครับผ่านทางธนาคาร)

## วิธีการปฏิบัติสำหรับขั้นตอนการขึ้นทะเบียนเพื่อรับเงินเบี้ยยังชีพผู้สูงอายุ



### ยื่นเอกสาร หลักฐาน กรอกแบบฟอร์ม “แบบคำขอลงทะเบียนรับเงินเบี้ยยังชีพผู้สูงอายุ”

- ☺ บัตรประจำตัวประชาชน หรือบัตร อื่นที่ออกโดยหน่วยงานของรัฐที่มี รูปถ่าย พร้อมสำเนา
- ☺ ทะเบียนบ้าน พร้อมสำเนา
- ☺ สมุดบัญชีเงินฝากธนาคาร พร้อม สำเนา (เฉพาะหน้าที่แสดงชื่อ และเลขที่บัญชี) สำหรับกรณีที่ผู้  
ขอรับเงินเบี้ยยังชีพผู้สูงอายุ ประสงค์ขอรับเงินเบี้ยยังชีพ ผู้สูงอายุผ่านธนาคาร

หมายเหตุ : ในกรณีผู้สูงอายุที่ไม่สามารถมาลงทะเบียนด้วยตนเอง อาจมอบอำนาจให้ผู้อื่นเป็นผู้ยื่น  
คำขอรับเบี้ยยังชีพผู้สูงอายุได้ โดยให้ผู้รับมอบอำนาจติดต่อกับ อบต.ต.อนสัก พร้อม  
สำเนาบัตรประจำตัวประชาชนของผู้รับมอบอำนาจ

**\*\*ขอรับแบบคำขอขึ้นทะเบียนผู้สูงอายุ และยื่นเอกสารประกอบ  
ได้ที่สำนักปลัด อบต.ตอนสัก\*\*\***

# วิธีการปฏิบัติสำหรับขั้นตอนการขึ้นทะเบียนเพื่อรับเงินเบี้ยยังชีพคนพิการ



## ยื่นเอกสาร หลักฐาน กรอกแบบฟอร์ม “แบบคำขอลงทะเบียนรับเงินเบี้ยยังชีพคนพิการ ”

- ☺ บัตรประจำตัวคนพิการตามกฎหมายว่าด้วยการส่งเสริม  
คุณภาพชีวิตคนพิการ ฉบับจริง พร้อมสำเนา
- ☺ ทะเบียนบ้าน พร้อมสำเนา
- ☺ สมุดบัญชีเงินฝากธนาคาร พร้อม สำเนา (เฉพาะหน้าที่แสดง  
ชื่อ และเลขที่บัญชี) สำหรับกรณีที่ผู้ ขอรับเงินเบี้ยยังชีพคนพิการ ประสงค์ขอรับเงินเบี้ยยัง  
ชีพผ่านธนาคาร

หมายเหตุ : กรณีที่คนพิการไม่สามารถมาลงทะเบียนด้วยตนเอง อาจมอบอำนาจ เป็นลายลักษณ์  
อักษรให้ผู้ดูแลคนพิการยื่นคำขอแทน แต่ต้องนำหลักฐานของคนพิการและคนดูแลคน  
พิการไปแสดงต่อเจ้าหน้าที่ด้วย คนพิการที่เป็นผู้สูงอายุสามารถลงทะเบียนเพื่อ  
ขอรับเบี้ยยังชีพผู้สูงอายุได้ด้วย

**\*\*ขอรับแบบคำขอขึ้นทะเบียนคนพิการ และยื่นเอกสารประกอบ  
ได้ที่สำนักปลัด อบต.ดอนสัก\*\*\***



## คำชี้แจง



ผู้สูงอายุ/คนพิการที่มีสิทธิรับเงินเบี้ยยังชีพอยู่แล้วในพื้นที่อื่น ภายหลังจากได้ย้ายทะเบียนบ้านเข้ามาอยู่ในพื้นที่ตำบลดอนสัก ให้มาแจ้งขึ้นทะเบียนเพื่อขอรับเงินเบี้ยยังชีพต่อที่ อบต.ดอนสัก แต่สิทธิในการรับเงินยัง จะคงอยู่ที่เดิมจนสิ้นปีงบประมาณ เช่น

นาง ก. รับเงินเบี้ยยังชีพอยู่ อบต. กุ๊กไก่ ภายหลังจากได้แจ้งย้ายที่อยู่มาอยู่พื้นที่ตำบลดอนสัก ในวันที่ ๒๐ กรกฎาคม ๒๕๕๘ นาง ก. ต้องมาขึ้นทะเบียนใหม่ ที่ อบต.ดอนสัก ภายในวันที่ ๓๐ พฤศจิกายน ๒๕๕๘ แต่ นาง ก. จะยังคงรับเงินเบี้ยยังชีพที่ อบต. กุ๊กไก่ อยู่จนถึงเดือน กันยายน ๒๕๕๘ และมีสิทธิรับเงินเบี้ยยังชีพผู้สูงอายุ ที่ อบต.ดอนสัก ในเดือน ตุลาคม ๒๕๕๘ เป็นต้นไป

## ประกาศรายชื่อ ผู้มีสิทธิรับเงินเบี้ยยังชีพผู้สูงอายุและคนพิการ



ให้ผู้ที่ยื่นคำขอรับเบี้ยยังชีพ มาตรวจสอบ รายชื่อตามประกาศที่บอร์ด  
ประชาสัมพันธ์ ณ ที่ทำการองค์การบริหารส่วนตำบลดอนสัก ภายในวันที่ ๑๕  
ธันวาคม ของทุกปี (นับจากวันสิ้นสุดกำหนด การยื่นขอขึ้นทะเบียน วันที่ ๓๐  
พฤศจิกายน ของทุกปี)

## ขั้นตอนการจ่ายเบี้ยยังชีพผู้สูงอายุและคนพิการ



อบต.จะดำเนินการเบิก-จ่ายเงินให้กับผู้สูงอายุและคนพิการที่มาขึ้นทะเบียน  
ไว้แล้ว โดยจะเริ่มตั้งแต่เดือนตุลาคมปีถัดไป และจะจ่ายเป็นเงินสด หรือโอนเข้า  
บัญชีธนาคาร ตามที่ผู้สูงอายุและคนพิการได้แจ้งความประสงค์ไว้

กำหนดวันจ่ายเงินเบี้ยยังชีพ ภายในวันที่ ๑-๑๐ ของเดือน  
(ตามความเหมาะสม)

## ช่องทางการรับเงินเบี้ยยังชีพ



ผู้ประสงค์รับเงินผ่าน

โอนเข้าบัญชีธนาคารใน นามผู้สูงอายุ  
คนพิการ หรือผู้รับมอบอำนาจ

ผู้ประสงค์รับเงินสด

ตามจุดที่ได้แจ้งไว้ เช่น สำนักปลัด อบต.  
ชุมแสง กำนัน/ผู้ใหญ่บ้านทุกหมู่บ้าน หรือ  
ขึ้นอยู่กับความเหมาะสม โดยจะมีการแจ้ง  
ให้ทราบล่วงหน้า

รับเงินสดในนามผู้สูงอายุคนพิการ หรือผู้รับ  
มอบอำนาจเท่านั้น

## การคำนวณเงินเบี้ยยังชีพแบบขั้นบันไดสำหรับผู้สูงอายุ



จำนวนเงินเบี้ยยังชีพต่อเดือนที่ผู้สูงอายุจะได้รับใน ปัจจุบัน (ปี ๒๕๕๘) การจ่ายเงินเบี้ยยังชีพให้แก่ผู้สูงอายุ คิดใน อัตราเบี้ยยังชีพแบบขั้นบันได แบบ “ขั้นบันได” หมายถึง การแบ่งช่วงอายุของ ผู้สูงอายุออกเป็นช่วง ๆ หรือเป็นขั้น ขึ้นไปเรื่อย ๆ โดยเริ่ม ตั้งแต่อายุ ๖๐ ปี

โดยคำนวณตามปีงบประมาณมิใช่ปีปฏิทิน และไม่มีการเพิ่มของอายุระหว่างปี

### ตารางคำนวณเงินเบี้ยยังชีพรายเดือนสำหรับผู้สูงอายุ (แบบขั้นบันได)

| ขั้น      | ช่วงอายุ (ปี) | จำนวนเงิน (บาท) |
|-----------|---------------|-----------------|
| ขั้นที่ ๑ | ๖๐ - ๖๙ ปี    | ๖๐๐             |
| ขั้นที่ ๒ | ๗๐ - ๗๙ ปี    | ๗๐๐             |
| ขั้นที่ ๓ | ๘๐ - ๘๙ ปี    | ๘๐๐             |
| ขั้นที่ ๔ | ๙๐ ปี ขึ้นไป  | ๑,๐๐๐           |

## วิธีคำนวณอายุของผู้สูงอายุ



การนับอายุว่าจะอยู่ในขั้นที่เท่าไร ให้นับ ณ วันที่ ๓๐ กันยายน เท่านั้น เช่น

๑. นาง ก. เกิด ๓๐ กันยายน ๒๔๘๗ ณ วันที่ ๓๐ กันยายน ๒๕๕๘ นาง ก. จะอายุ ๗๐ ปี หมายความว่า นาง ก. จะได้รับ เงินเบี้ยยังชีพเดือนละ ๗๐๐ บาท ในเดือน ตุลาคม ๒๕๕๗ (งบประมาณปี ๒๕๕๘)

๒. นาง ข. เกิด ๑ ตุลาคม ๒๔๘๗ ณ วันที่ ๓๐ กันยายน ๒๕๕๘ นาง ข. จะอายุ ๖๙ ปี หมายความว่า นาง ข. จะได้รับเงิน เบี้ยยังชีพเดือนละ ๖๐๐ บาท เท่าเดิม จนกว่า จะถึงรอบปีถัดไป

การนับรอบปีงบประมาณ คือ ๑ ตุลาคม – ๓๐ กันยายน เช่น  
ปีงบประมาณ ๒๕๕๘ จะเริ่มตั้งแต่ ๑ ตุลาคม ๒๕๕๗ – ๓๐ กันยายน ๒๕๕๘  
ปีงบประมาณ ๒๕๕๙ จะเริ่มตั้งแต่ ๑ ตุลาคม ๒๕๕๘ – ๓๐ กันยายน ๒๕๕๙

# การสิ้นสุดการรับเงินเบี้ยยังชีพ



๑. ตาย
๒. ย้ายภูมิลำเนาไปนอกเขต อบต.ดอนสัก
๓. แจ้งสละสิทธิการขอรับเงินเบี้ยยังชีพ
๔. ขาดคุณสมบัติ

## หน้าที่ของผู้รับเบี้ยยังชีพผู้สูงอายุ และคนพิการ

๑. ตรวจสอบรายชื่อของตัวเอง
๒. กรณีผู้รับเงินเบี้ยยังชีพ หรือผู้รับมอบอำนาจ แจ้งรับเป็นเงินสด ต้องมารับเงินให้ตรงตามวัน เวลา ที่กำหนด
๓. เมื่อย้ายภูมิลำเนาจาก อบต.ดอนสัก ไปอยู่ภูมิลำเนาอื่นต้องแจ้งข้อมูลเพื่อให้ อบต.ดอนสัก ได้รับทราบ
๔. ให้ผู้รับเบี้ยยังชีพผู้สูงอายุและคนพิการ แสดงการมีชีวิตอยู่ต่อ อบต.ดอนสัก ระหว่างวันที่ ๑ - ๕ ตุลาคม ของทุกปี
๕. **กรณีตาย** ให้ผู้ดูแลหรือญาติของผู้สูงอายุ หรือคนพิการของผู้รับเงินเบี้ยยังชีพแจ้งการตายให้ อบต.ดอนสัก ได้รับทราบ (พร้อมสำเนาใบมรณบัตร) ภายใน ๗ วัน

## ขั้นตอนการขอบัตรประจำตัวคนพิการ



๑. ไปพบแพทย์เฉพาะทางที่โรงพยาบาลของรัฐ เพื่อวินิจฉัยและออกเอกสารรับรองความพิการ
๒. ดำเนินการทำบัตรประจำตัวคนพิการได้ที่ สำนักพัฒนาสังคมและความมั่นคงของมนุษย์จังหวัด สุรินทร์ โดยใช้เอกสารดังต่อไปนี้
  - ๒.๑ เอกสารรับรองความพิการที่รับรองโดยแพทย์เฉพาะทาง (ตัวจริง)
  - ๒.๒ รูปถ่าย ขนาด ๑ นิ้ว จำนวน ๒ รูป
  - ๒.๓ สำเนาทะเบียนบ้าน จำนวน ๑ ฉบับ
  - ๒.๔ สำเนาบัตรประจำตัวประชาชน จำนวน ๑ ฉบับ
  - ๒.๕ ถ้าคนพิการมีผู้ดูแล ให้นำสำเนาบัตรประจำตัวประชาชน และสำเนาทะเบียนบ้านของผู้ดูแลคนพิการ จำนวนอย่างละ ๑ ฉบับ
๓. กรณีบุคคลอื่นที่ไม่ใช่คนพิการ และผู้ดูแลคนพิการมาติดต่อขอทำบัตรประจำตัวคนพิการ ให้นำหลักฐาน ตามข้อ ๒.๔ – ๒.๕ มาด้วย

## การต่ออายุบัตรประจำตัวคนพิการ



การดำเนินการต่ออายุบัตรประจำตัวคนพิการ สามารถต่อได้ที่ สำนักพัฒนาสังคมและความมั่นคงของมนุษย์จังหวัดสุรินทร์ โดยใช้เอกสารดังต่อไปนี้

๑. สมุด/บัตรประจำตัวคนพิการเล่มเดิม
๒. รูปถ่าย ขนาด ๑ นิ้ว จำนวน ๑ รูป
๓. สำเนาบัตรประจำตัวประชาชนและสำเนาทะเบียนบ้าน อย่างละ ๑ ฉบับ
๔. หลักฐานผู้ดูแลคนพิการมีผู้ดูแล ใช้สำเนาบัตรประจำตัวประชาชน และสำเนาทะเบียนบ้าน อย่างละ ๑ ฉบับ
๕. กรณีบุคคลอื่นที่ไม่ใช่คนพิการ และผู้ดูแลคนพิการมาติดต่อขอต่ออายุบัตรประจำตัวคนพิการให้นำหลักฐานตามข้อ ๓-๔ มาด้วย

## การเปลี่ยนแปลงผู้ดูแลคนพิการ

การดำเนินการเปลี่ยนผู้ดูแลคนพิการ สามารถติดต่อได้ที่ สำนักพัฒนาสังคมและความมั่นคงของมนุษย์จังหวัดเลย (ศาลากลางจังหวัด) โดยใช้เอกสารดังต่อไปนี้

๑. สมุด/บัตรประจำตัวคนพิการเล่มเดิม
๒. สำเนาบัตรประจำตัวประชาชนและสำเนาทะเบียนบ้าน อย่างละ ๑ ฉบับ
๓. หลักฐานผู้ดูแลคนพิการคนเดิม ใช้สำเนาบัตรประจำตัวประชาชน และสำเนาทะเบียนบ้าน อย่างละ ๑ ฉบับ
๔. หลักฐานผู้ดูแลคนพิการคนใหม่ ใช้สำเนาบัตรประจำตัวประชาชน และสำเนาทะเบียนบ้าน อย่างละ ๑ ฉบับ
๕. หนังสือรับรองการเป็นผู้ดูแลคนพิการ
๖. สำเนาบัตรประจำตัวข้าราชการของผู้รับรอง จำนวน ๑ ฉบับ (กำนัน ผู้ใหญ่บ้าน ส.อบต. หรือ ข้าราชการ ระดับ ๓ ขึ้นไป)



## วิธีการติดตามและประเมินผลการปฏิบัติงาน

### ๑. การติดตามการปฏิบัติงาน

- ๑.๑ รายงานผลการปฏิบัติงานต่อนายกองค์การบริหารส่วนตำบลดอนสัก
- ๑.๒ รายงานผลการดำเนินงานต่อจังหวัด
- ๑.๓ ติดประกาศรายชื่อผู้มีสิทธิทุกหมู่บ้าน
- ๑.๔ การบันทึกข้อมูลผ่านระบบสารสนเทศเบิ่ยังชีพขององค์กรปกครองส่วนท้องถิ่น
- ๑.๕ ผู้มีส่วนได้เสียติดตามสอบถามข้อมูลตรง ณ ที่ทำการองค์การบริหารส่วนตำบล

### ๒. การติดตามการใช้จ่ายงบประมาณ

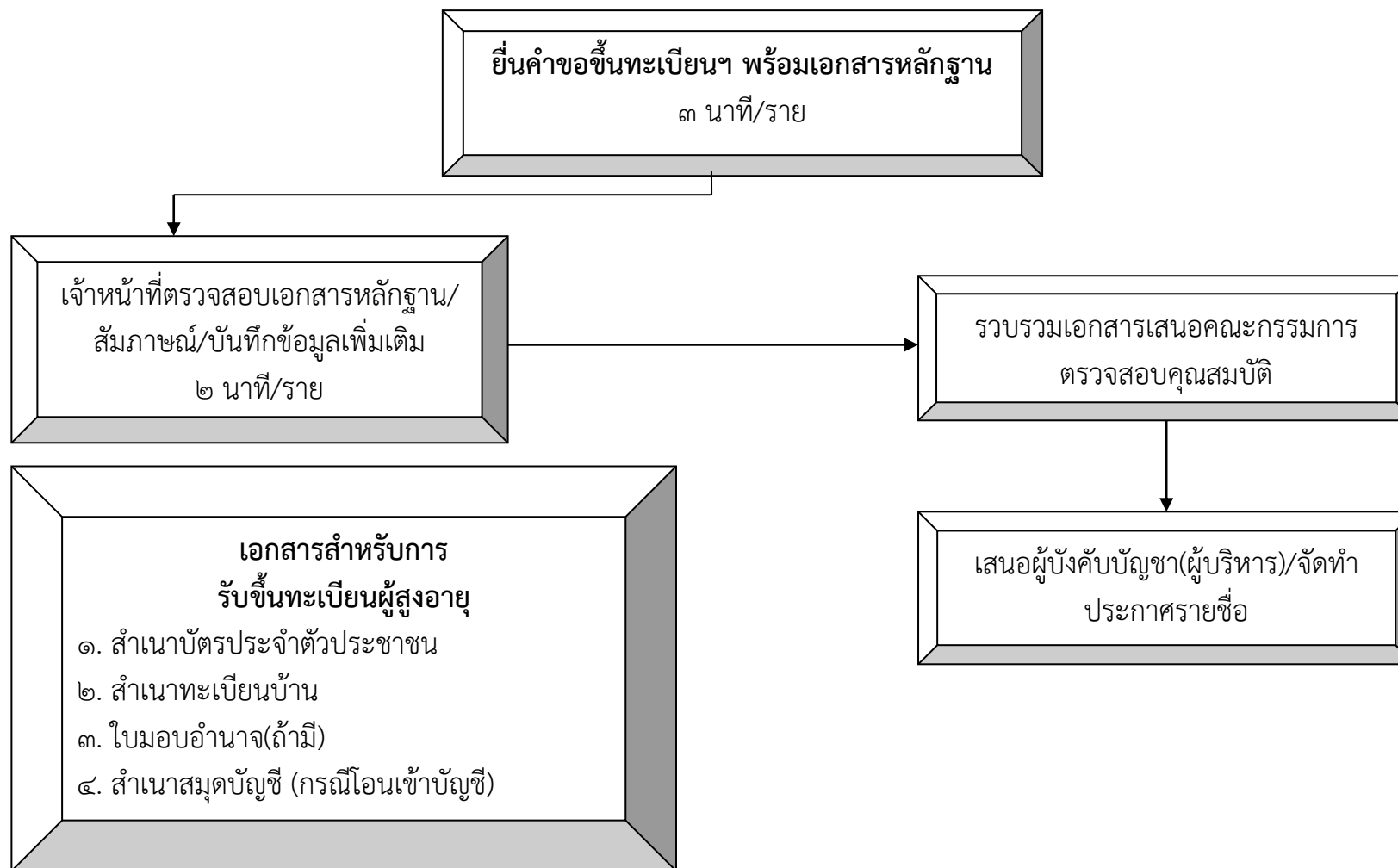
- ๑.๑ ตรวจสอบโดยสำนักงานตรวจเงินแผ่นดิน (สตง.)
- ๑.๒ การบันทึกข้อมูลผ่านระบบสารสนเทศเบิ่ยังชีพขององค์กรปกครองส่วนท้องถิ่น
- ๑.๓ ติดตามจากการจัดสรรงบประมาณจากกรมส่งเสริมการปกครองท้องถิ่นว่าได้รับการจัดสรรงบประมาณครบตามจำนวนหรือไม่

### ๓. การประเมินผลการปฏิบัติงาน

ประเมินผลจากการสอบถามข้อมูลการติดตามและประเมินผลแผนประจำปีขององค์การบริหารส่วนตำบลดอนสัก

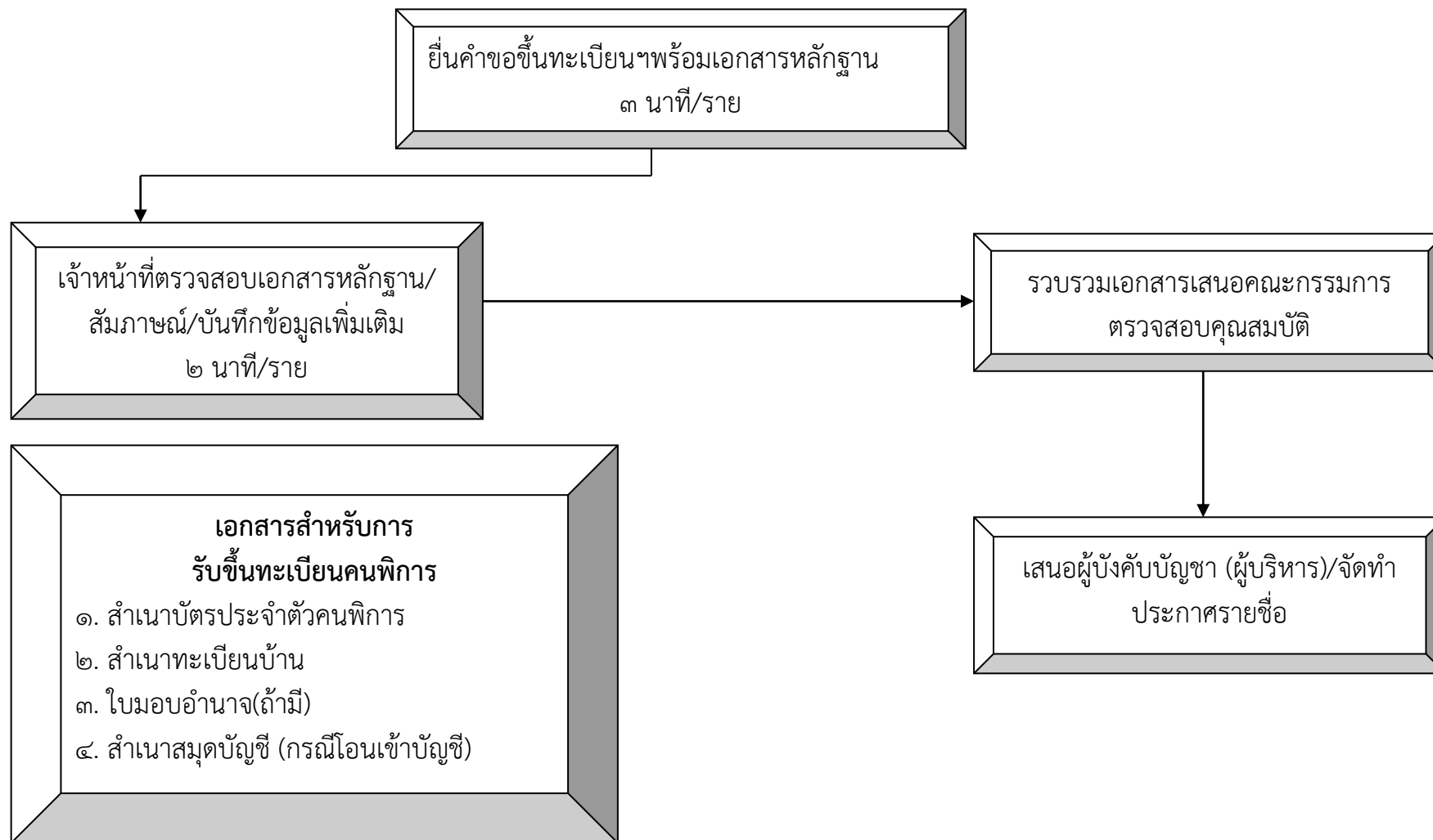
**ภาคผนวก**

## แผนผังแสดงขั้นตอนและระยะเวลาการปฏิบัติราชการ (การรับขึ้นทะเบียนผู้สูงอายุ)



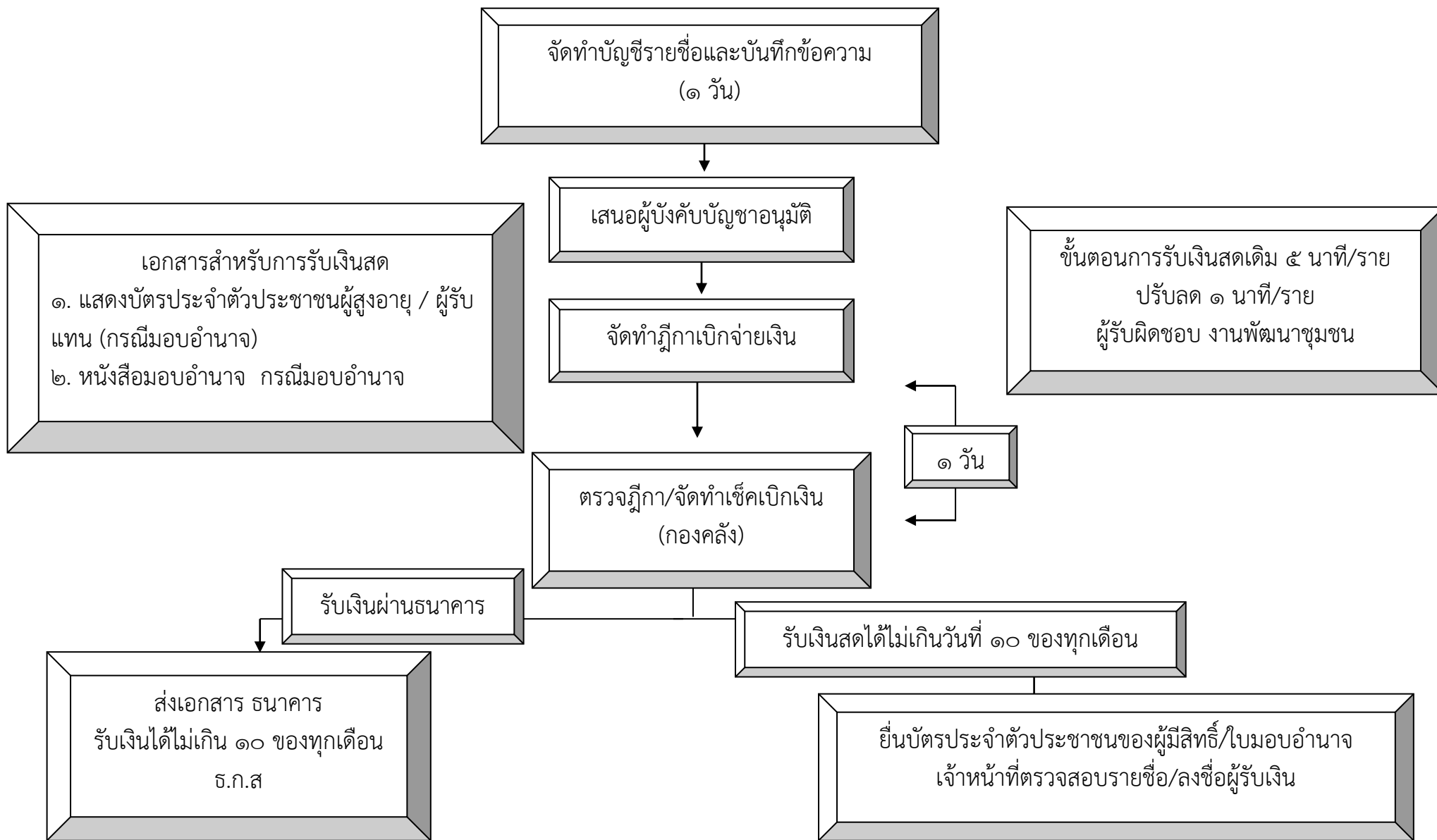
ขั้นตอนการรับขึ้นทะเบียนคนพิการ เดิม ๑๐ นาที/ราย เวลาปฏิบัติงานที่ปรับลด ๓-๕ นาที/ราย

## แผนผังแสดงขั้นตอนและระยะเวลาการปฏิบัติราชการ (การรับขึ้นทะเบียนคนพิการ)

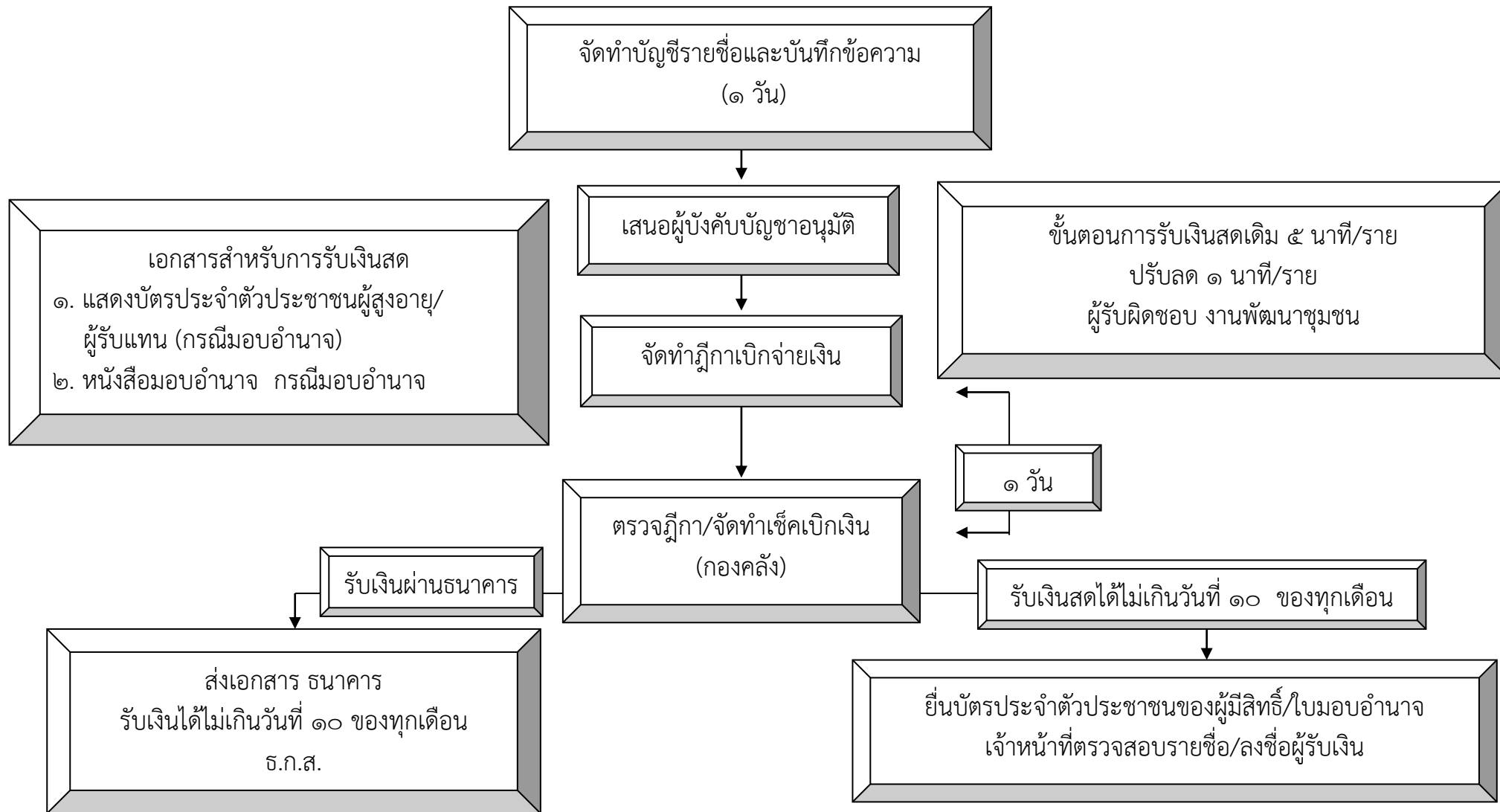


ขั้นตอนการรับขึ้นทะเบียนคนพิการ เดิม ๑๐ นาที/ราย เวลาปฏิบัติงานที่ปรับลด ๓-๕ นาที/ราย

แผนผังแสดงขั้นตอนและระยะเวลาการปฏิบัติราชการ  
(การเบิก-จ่ายเบี้ยผู้สูงอายุ)



แผนผังแสดงขั้นตอนและระยะเวลาการปฏิบัติราชการ  
(การเบิก-จ่ายเบี้ยความพิการ)



## สารพันคำถาม



### ถาม

ผู้สูงอายุที่อยู่ในคุกสามารถขึ้นทะเบียนผู้สูงอายุได้หรือไม่ ?

### ตอบ

**ขึ้นทะเบียนไม่ได้** เพราะถือว่าได้รับการดูแลจากทางภาครัฐอยู่แล้ว หรือ กรณีได้รับเงินเบี้ยยังชีพอยู่แล้ว ภายหลังต้องโทษ คดีสิ้นสุด ได้รับโทษจำคุก ถือว่าเป็นผู้ขาดคุณสมบัติไม่มีสิทธิได้รับเงินเบี้ยยังชีพ เช่นกัน

### ถาม

บุคคลที่เป็นโรคเรื้อนและได้รับเงินจากกรมควบคุมโรค สามารถขึ้นทะเบียนผู้สูงอายุได้หรือไม่ ?

### ตอบ

ขึ้นทะเบียนได้

### ถาม

ถ้าผู้สูงอายุรับเงินเบี้ยคนพิการ และผู้ป่วยเอดส์ อยู่แล้ว จะสามารถขึ้นทะเบียนผู้สูงอายุและรับเงินเบี้ยยังชีพผู้สูงอายุได้หรือไม่ ?

### ตอบ

ขึ้นทะเบียนได้และสามารถรับเงินได้

### ถาม

พระภิกษุสงฆ์สามารถขึ้นทะเบียนผู้สูงอายุได้หรือไม่ ?

### ตอบ

ขึ้นทะเบียนได้ ยกเว้นพระภิกษุสงฆ์ที่ได้รับเงินเดือน (เงินนิตยภัต) เช่น เจ้าอาวาส เจ้าคณะตำบล เป็นต้น

### ถาม

ข้าราชการที่รับเงินบำเหน็จ สามารถขึ้นทะเบียนผู้สูงอายุได้หรือไม่ ?

### ตอบ

ขึ้นทะเบียนได้

**ถาม**

ผู้ที่ดำรงตำแหน่งทางการเมือง นายก อบต., รองนายก อบต., สมาชิกสภา, กำนัน, ผู้ใหญ่บ้าน สามารถขึ้นทะเบียนผู้สูงอายุได้หรือไม่ ?

**ตอบ**

ขึ้นทะเบียนไม่ได้ เนื่องจากมีเงินเดือนประจำ แต่เมื่อพ้นจากตำแหน่งแล้ว สามารถมาขึ้นทะเบียนได้

**ถาม**

ถ้าผู้สูงอายุอาศัยอยู่ที่ต่างประเทศ แต่ยังมีชื่ออยู่ในทะเบียนบ้านในประเทศไทย สามารถขึ้นทะเบียนผู้สูงอายุได้หรือไม่ ?

**ตอบ**

สามารถขึ้นทะเบียนได้

**ถาม**

ผู้สูงอายุที่รับเบี้ยยังชีพอยู่แล้ว สามารถเปลี่ยนแปลงวิธีการรับเงินได้หรือไม่ ?

**ตอบ**

ได้ โดยมายื่นความประสงค์ได้ที่ อบต.ดอนสัก

\*\*\*\*\*

หากมีข้อสงสัย นอกเหนือจากคู่มือฯ ติดต่อสอบถามได้ที่  
สำนักปลัดองค์การบริหารส่วนตำบลดอนสัก  
โทร. 077-371856-7