



แผนพัฒนาท้องถิ่น
(พ.ศ. ๒๕๖๑ – ๒๕๖๕)
องค์การบริหารส่วนตำบลคอนสัก



ประกาศองค์การบริหารส่วนตำบลดอนสัก
เรื่อง อนุมัติใช้แผนพัฒนาท้องถิ่น(พ.ศ. ๒๕๖๑ - ๒๕๖๕)ของ
องค์การบริหารส่วนตำบลดอนสัก

อาศัยอำนาจตามระเบียบกระทรวงมหาดไทย ว่าด้วยการจัดทำแผนพัฒนาองค์กรปกครองส่วนท้องถิ่นพ.ศ. ๒๕๔๘ แก้ไขเพิ่มเติมถึงฉบับที่ ๓ พ.ศ. ๒๕๖๑ ข้อ ๑๗ (๔) วรรคสอง ผู้บริหารท้องถิ่นเสนอร่างแผนพัฒนาท้องถิ่นต่อสภาองค์การบริหารส่วนตำบลเพื่อให้ความเห็นชอบ แล้วผู้บริหารท้องถิ่นจึงพิจารณาอนุมัติและประกาศใช้แผนพัฒนาท้องถิ่นต่อไป ซึ่งสภาองค์การบริหารส่วนตำบลดอนสักได้มีมติเห็นชอบในการประชุมสมัยสามัญ สมัยที่ ๒ ประจำปี พ.ศ. ๒๕๖๒ เมื่อวันที่ ๒๘ มิถุนายน ๒๕๖๒

จึงอนุมัติให้ประกาศใช้แผนพัฒนาท้องถิ่น (พ.ศ. ๒๕๖๑ - ๒๕๖๕) ตั้งแต่บัดนี้เป็นต้นไป

ประกาศ ณ วันที่ ๒๘ เดือน มิถุนายน พ.ศ. ๒๕๖๒

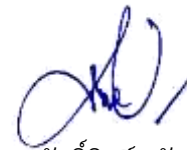
(นายศักดิ์สินธุ์ ชันแข็ง)

นายกองค์การบริหารส่วนตำบลดอนสัก

แผนพัฒนาท้องถิ่นองค์การบริหารส่วนตำบลดอนสัก(พ.ศ. ๒๕๖๑ – ๒๕๖๕) ได้จัดทำขึ้นตามระเบียบกระทรวงมหาดไทยว่าด้วยการจัดทำแผนพัฒนาองค์กรปกครองส่วนท้องถิ่น พ.ศ. ๒๕๔๘ แก้ไขเพิ่มเติม เพื่อใช้เป็นแนวทางในการพัฒนาท้องถิ่นด้านเศรษฐกิจและสังคมขององค์การบริหารส่วนตำบลดอนสัก ให้สอดคล้องกับยุทธศาสตร์การพัฒนาของกลุ่มจังหวัดและยุทธศาสตร์การพัฒนาจังหวัด

แผนพัฒนาท้องถิ่นเป็นการแปลงแผนยุทธศาสตร์การพัฒนาไปสู่การปฏิบัติโดยมีหลักที่ว่าภายใต้ยุทธศาสตร์หนึ่งๆจะมีแผนงานได้มากกว่าหนึ่งแผนงาน และภายใต้แผนงานหนึ่งๆจะมีโครงการ/กิจกรรม ได้มากกว่าหนึ่งโครงการ/กิจกรรม ที่จะต้องนำมาดำเนินการเพื่อให้บรรลุวัตถุประสงค์ และเป้าหมายที่ต้องการ นอกจากนี้แผนพัฒนาท้องถิ่นเป็นแผนที่มีความสัมพันธ์สอดคล้องกับงบประมาณรายจ่ายประจำปี โดยองค์การบริหารส่วนตำบลนำเอาโครงการ/กิจกรรมในแผนพัฒนาสี่ปีมาเป็นเครื่องมือในการพิจารณาจัดทำงบประมาณรายจ่ายประจำปี เพื่อให้กระบวนการจัดทำเป็นไปด้วยความรอบคอบ ตลอดจนผ่านการมีส่วนร่วมของประชาชนซึ่งจะก่อให้เกิดประโยชน์สาธารณะสูงสุดต่อไป

จึงหวังเป็นอย่างยิ่งว่าแผนพัฒนาฉบับนี้ จะสามารถแก้ไขปัญหาและตอบสนองต่อความต้องการของประชาชนได้อย่างมีประสิทธิภาพ และใช้เป็นแนวทางในการจัดงบประมาณรายจ่ายประจำปีได้ตรงตามวัตถุประสงค์และบรรลุผลตามความมุ่งหมายที่กำหนดไว้



(นายศักดิ์สินธุ์ ชันแข็ง)

นายกองค์การบริหารส่วนตำบลดอนสัก

สารบัญ

เรื่อง	หน้า
บทนำ	๑ - ๒
ส่วนที่ ๑	๓ - ๑๖
ลักษณะแผนพัฒนาท้องถิ่น	
วัตถุประสงค์ของการจัดทำแผนพัฒนาท้องถิ่น	
ขั้นตอนในการจัดทำแผนพัฒนาท้องถิ่น	
สภาพทั่วไปและข้อมูลพื้นฐาน	
๑. ด้านศักยภาพ	
๒. ด้านการเมือง/การปกครอง	
๓. ประชากร	
๔. สภาพทางสังคม	
๕. ระบบบริการพื้นฐาน	
๖. ระบบเศรษฐกิจ	
๗. เศรษฐกิจพอเพียงท้องถิ่น(ด้านการเกษตรและแหล่งน้ำ	
๘. ศาสนา ประเพณี วัฒนธรรม	
๙. ทรัพยากรธรรมชาติ	
๑๐. อื่นๆ	
ส่วนที่ ๒	๑๗ - ๓๔
ยุทธศาสตร์องค์กรปกครองส่วนท้องถิ่น	
๑. ความสัมพันธ์ระหว่างแผนพัฒนาระดับมหภาค	
๒. ยุทธศาสตร์ขององค์กรปกครองส่วนท้องถิ่น	
๓. การวิเคราะห์เพื่อพัฒนาท้องถิ่น	
ส่วนที่ ๓	๓๕ - ๑๐๓
การนำแผนพัฒนาท้องถิ่นไปสู่การปฏิบัติ	
๑. ยุทธศาสตร์การพัฒนาและแผนงาน	๓๕
๒. บัญชีโครงการพัฒนาท้องถิ่น	
ผ ๐๑ บัญชีสรุปโครงการ	๓๖ - ๓๗
ผ ๐๒ บัญชีองค์กรปกครองส่วนท้องถิ่นดำเนินการเอง	๓๘ - ๘๗
ผ ๐๒/๑ บัญชีโครงการที่เกินศักยภาพของ อปท.	๘๘ - ๙๔
ผ ๐๓ บัญชีครุภัณฑ์	๙๕ - ๑๐๓
ส่วนที่ ๔	๑๐๔ - ๑๑๕
การติดตามและประเมินผล	
๑. การติดตามและประเมินผลยุทธศาสตร์	๑๐๔ - ๑๐๗
๒. การติดตามและประเมินผลโครงการ	๑๐๘ - ๑๑๒
๓. สรุปผลการพัฒนาท้องถิ่น	๑๑๓
๔. ข้อเสนอแนะในการจัดทำแผนพัฒนาท้องถิ่นในอนาคต	๑๑๔ - ๑๑๕

บทนำ

๑.๑ ลักษณะแผนพัฒนาท้องถิ่น

แผนพัฒนาท้องถิ่นเป็นการแปลงยุทธศาสตร์การพัฒนาไปสู่การปฏิบัติ โดยหลักคิดที่ว่าภายใต้ยุทธศาสตร์การพัฒนาหนึ่งๆจะมีแผนงานได้มากกว่าหนึ่งแผนงาน และภายใต้แผนงานหนึ่ง จะมีโครงการ/กิจกรรมที่จะต้องนำมาดำเนินการเพื่อให้บรรลุวัตถุประสงค์และเป้าหมายที่ต้องการในแต่ละยุทธศาสตร์การพัฒนา ซึ่งจะมีผลต่อวัตถุประสงค์ เป้าหมาย ตัวชี้วัด ค่าเป้าหมาย กลยุทธ์ การพัฒนาอย่างยั่งยืน และวิสัยทัศน์ในที่สุด

นอกจากนั้น แผนพัฒนาท้องถิ่น เป็นแผนที่มีความสัมพันธ์ใกล้ชิดกับงบประมาณรายจ่ายประจำปี กล่าวคือ องค์การปกครองส่วนท้องถิ่น ใช้แผนพัฒนาท้องถิ่นเป็นเครื่องมือในการจัดทำงบประมาณรายจ่ายประจำปี โดยนำโครงการ/กิจกรรมพัฒนาท้องถิ่น ในปีที่จะจัดทำงบประมาณรายจ่ายประจำปีไปจัดทำงบประมาณ เพื่อให้กระบวนการจัดทำงบประมาณเป็นไปด้วยความรอบคอบ และผ่านกระบวนการมีส่วนร่วมของประชาชน

แผนพัฒนาท้องถิ่น หมายถึง แผนพัฒนาขององค์กรปกครองส่วนท้องถิ่นที่กำหนดวิสัยทัศน์ ประเด็นยุทธศาสตร์ เป้าประสงค์ ตัวชี้วัด ค่าเป้าหมาย และกลยุทธ์ โดยสอดคล้องกับแผนพัฒนาจังหวัด ยุทธศาสตร์การพัฒนาขององค์กรปกครองส่วนท้องถิ่นในเขตจังหวัด แผนพัฒนาอำเภอ แผนพัฒนาจังหวัด แผนพัฒนาหมู่บ้านหรือชุมชน อันมีลักษณะเป็นการกำหนดรายละเอียดแผนงานโครงการพัฒนาที่จัดทำขึ้นสำหรับปีงบประมาณแต่ละปี ซึ่งมีความต่อเนื่องและเป็นแผนก้าวหน้า และให้หมายความรวมถึงการเพิ่มเติมหรือเปลี่ยนแปลงแผนพัฒนาท้องถิ่น

ดังนั้น โครงการที่บรรจุอยู่ในแผนพัฒนาท้องถิ่น โดยเฉพาะในแผนของห้วงระยะเวลาห้าปีนั้นควรมีสภาพความพร้อมอย่างน้อย ๒ ประการคือ

๑. มีความแน่นอนของกิจกรรมที่จะดำเนินการ โดยควรมีการประเมินถึงความเป็นไปได้ของโครงการ/กิจกรรม รวมทั้งผลประโยชน์สาธารณะที่จะได้รับจากโครงการ/กิจกรรม

๒. กิจกรรมที่อยู่ในแผนพัฒนาท้องถิ่นของห้วงระยะเวลาห้าปี ควรมีความพร้อมในเรื่องรูปแบบและรายละเอียดทางเทคนิคพอสมควรเพื่อให้สามารถกำหนดรายการในแผนพัฒนาที่จะนำไปใช้จัดทำงบประมาณรายจ่ายประจำปีได้ต่อไป

๓. มีการประมาณการราคาถูกต้องตามหลักวิธีการงบประมาณ การประมาณการราคาเพื่อการพัฒนาท้องถิ่น ต้องให้สอดคล้องกับโครงการ ถูกต้องตามหลักวิชาการทางช่าง หลักราคาของราคากลาง ราคากลางท้องถิ่น มีความโปร่งใสในการกำหนดราคาและตรวจสอบได้ในเชิงประจักษ์

๑.๒ วัตถุประสงค์ของการจัดทำแผนพัฒนาท้องถิ่น

๑. เพื่อเป็นเอกสารที่แสดงถึงความเชื่อมโยงระหว่างแผนยุทธศาสตร์การพัฒนากับงบประมาณรายจ่ายประจำปี

๒. เพื่อแสดงจุดหมายและแผนงาน โดยจะต้องสอดคล้องกับยุทธศาสตร์การพัฒนาและสามารถตอบสนองต่อวัตถุประสงค์ของโครงการ

๓. เพื่อเป็นเครื่องมือให้องค์การบริหารส่วนตำบล ได้พิจารณาตัดสินใจ กำหนดแผนงานการดำเนินงานและใช้ทรัพยากรการบริหารอย่างประสิทธิภาพ เพื่อให้เกิดประโยชน์สูงสุด

๔. เพื่อแสดงถึงโครงการ/กิจกรรม การพัฒนาที่จะดำเนินการในห้วงระยะเวลาห้าปี

๑.๓ ขั้นตอนในการจัดทำแผนพัฒนาท้องถิ่น

หลักจากที่ได้มีการกำหนดยุทธศาสตร์การพัฒนา และแผนงานในแผนยุทธศาสตร์แล้วก็ต้องถึงขั้นตอนในการแปลงสู่การปฏิบัติโดยการจัดทำแผนพัฒนาห้าปี ซึ่งมีขั้นตอนการดำเนินงานดังนี้

ขั้นตอนที่ ๑ การกำหนดแผนงานและจัดทำกรอบยุทธศาสตร์การพัฒนา

ผู้บริหารท้องถิ่นเข้าร่วมประชุมประชาคมท้องถิ่น เพื่อรับทราบแนวทางการพัฒนาจังหวัด/อำเภอ กรอบยุทธศาสตร์การพัฒนาขององค์กรปกครองส่วนท้องถิ่นในเขตจังหวัด ใช้เป็นแนวทางการพัฒนาในการจัดทำแผนพัฒนาท้องถิ่นขององค์กรปกครองส่วนท้องถิ่น โดยคัดเลือกยุทธศาสตร์และแนวทางพัฒนาที่มีความเหมาะสม กำหนดโครงการ/กิจกรรมที่ต้องดำเนินการเพื่อบรรลุวัตถุประสงค์และเป้าหมาย

ขั้นตอนที่ ๒ การเก็บรวบรวมข้อมูลและการวิเคราะห์ข้อมูล

๑. การเก็บรวบรวมข้อมูล

ดำเนินการสำรวจและเก็บรวบรวมข้อมูลที่จำเป็นต่อการจัดทำแผนพัฒนาท้องถิ่น โดยการประสานกับหน่วยงานที่เกี่ยวข้องทั้งส่วนราชการในสังกัด และส่วนราชการภายนอก และการเก็บรวบรวมข้อมูลจากการจัดเวทีประชาคมท้องถิ่น โดยใช้ข้อมูลปัญหาความต้องการจากเวทีประชาคมดังกล่าวซึ่งสะท้อนความต้องการของประชาชนในตำบลเป็นแนวทางในการจัดทำแผนพัฒนาท้องถิ่น ให้มีความสมบูรณ์และสนองต่อความต้องการของประชาชนอย่างแท้จริง

๒. การวิเคราะห์ข้อมูล ประกอบด้วย ๔ กิจกรรม คือ

๒.๑ การประเมินผลการพัฒนาที่ผ่านมา โดยสรุปผลการพัฒนาทั้งในด้านปริมาณและคุณภาพ

๒.๒ การคัดเลือกยุทธศาสตร์การพัฒนา ซึ่งจะต้องให้สอดคล้องกับปัญหาความต้องการของประชาชน และสอดคล้องกับกรอบยุทธศาสตร์การพัฒนาขององค์กรปกครองส่วนท้องถิ่นในเขตจังหวัด

๓. การจัดลำดับความสำคัญของแนวทางการพัฒนาเนื่องจากภายใต้ยุทธศาสตร์หนึ่งๆมีแผนงานที่หลากหลายล้วนแต่จำเป็นในการดำเนินการ แต่มีความเร่งด่วนต่างกัน

๔. การตัดสินใจเลือกแนวทางการพัฒนาในห้วงห้าปี ต้องวิเคราะห์ความเป็นไปได้ว่าในห้าปีจะสามารถปฏิบัติให้บรรลุวัตถุประสงค์ได้

ขั้นตอนที่ ๓ การกำหนดวัตถุประสงค์ของแนวทางการพัฒนา

๑. พิจารณากิจกรรมที่ต้องดำเนินการเพื่อให้บรรลุวัตถุประสงค์ตามแผนงานที่กำหนดเพื่อให้ได้โครงการ/กิจกรรมที่ครบถ้วน ซึ่งอาจจะมีทั้งโครงการ/กิจกรรมที่องค์กรปกครองส่วนท้องถิ่นดำเนินการเอง โครงการ/กิจกรรมที่ร่วมดำเนินการกับหน่วยงานอื่น หรือโครงการ/กิจกรรมที่หน่วยงานอื่นเป็นผู้ดำเนินการ

๒. พิจารณาจัดทำลำดับความสำคัญของโครงการ/กิจกรรม ควรพิจารณาทั้งภายใต้แผนงานเดียวกันและระหว่างแผนงาน

๓. พิจารณาถึงความเชื่อมโยงของกิจกรรมทั้งในด้านกระบวนการดำเนินงานและในด้านของผลการดำเนินการ เพื่อบรรลุกิจกรรมลงในแต่ละปีได้อย่างถูกต้องเหมาะสม

๔. พิจารณาคัดเลือกโครงการ/กิจกรรม จากความจำเป็นเร่งด่วน ชัดความสามารถทางทรัพยากรการบริหารขององค์กรปกครองส่วนท้องถิ่น ความเชื่อมโยงของกิจกรรมและระยะเวลาที่ดำเนินการ

ขั้นตอนที่ ๔ การจัดทำรายละเอียดโครงการ/กิจกรรมการพัฒนา

พิจารณาคัดเลือกโครงการที่สอดคล้องกับแผนงานในช่วงห้าปี มาจัดทำรายละเอียดโครงการ ในด้านเป้าหมาย ผลผลิต ผลลัพธ์ งบประมาณ ระยะเวลา ผู้รับผิดชอบ โดยเน้นรายละเอียดของกิจกรรมที่จะดำเนินในแผนพัฒนาห้าปี เพื่อให้สามารถนำไปจัดทำงบประมาณรายจ่ายประจำปีได้ต่อไป



ส่วนที่ ๑

สภาพทั่วไปและข้อมูลพื้นฐาน

ส่วนที่ ๑ สภาพทั่วไปและข้อมูลพื้นฐาน

๑ ด้านกายภาพ

๑.๑ ที่ของหมู่บ้านหรือชุมชนหรือตำบล (แผนที่ประกอบ)

ตำบลดอนสัก เป็นหน่วยการบริหารราชการส่วนท้องถิ่น ตั้งอยู่อำเภอดอนสัก จังหวัดสุราษฎร์ธานี กระทรวงมหาดไทยได้ประกาศจัดตั้งเป็นองค์การบริหารส่วนตำบลดอนสักเมื่อวันที่ ๒ มีนาคม ๒๕๓๘ (ในราชกิจจานุเบกษา เล่มที่ ๑๑๑ ตอนที่ ๕๓ ก. ลงวันที่ ๒ ธันวาคม ๒๕๓๗) ตั้งอยู่เลขที่ ๑๑๔ หมู่ที่ ๙(บ้านห้วยเสียด) ถนนบ้านใน – ขนอม ตำบลดอนสัก อำเภอดอนสัก จังหวัดสุราษฎร์ธานี ซึ่งตั้งอยู่ทางทิศใต้ห่างจากที่ว่าการอำเภอประมาณ ๖ กิโลเมตร มีเนื้อที่ ๑๓๙ ตารางกิโลเมตร

อาณาเขต มีพื้นที่ติดอาณาเขตใกล้เคียง ดังนี้

ทิศเหนือ ติดต่อ เทศบาลเมืองดอนสัก อำเภอดอนสัก จังหวัดสุราษฎร์ธานี

ทิศใต้ ติดต่อ อบต.ปากแพรก อำเภอดอนสัก จังหวัดสุราษฎร์ธานี

ทิศตะวันออก ติดต่อ อบต.ควนทองและเทศบาลตำบลท้องเนียน อำเภอขนอม จังหวัดนครศรีฯ

ทิศตะวันตก ติดต่อ อบต.ไชยคราม อำเภอดอนสัก จังหวัดสุราษฎร์ธานี

แผนที่องค์การบริหารส่วนตำบลดอนสัก

หรือคิดเป็น ๘๖,๘๗๕ ไร่ ครอบคลุมพื้นที่การปกครองเต็มพื้นที่จำนวน ๘ หมู่บ้านและมีพื้นที่เทศบาลเมืองดอนสักบางส่วน
จำนวน ๑ หมู่บ้าน ดังนี้

- หมู่ที่ ๑ บ้านนาตาดี
- หมู่ที่ ๒ บ้านดอนหาร
- หมู่ที่ ๔ บ้านห้วย
- หมู่ที่ ๙ บ้านห้วยเสียด(มีพื้นที่เทศบาลเมืองดอนสักบางส่วน)
- หมู่ที่ ๑๐ ชุมชนบ้านนางกำ
- หมู่ที่ ๑๑ บ้านเกาะนกเกาะ
- หมู่ที่ ๑๒ บ้านเขาแค
- หมู่ที่ ๑๓ บ้านเขากลอย
- หมู่ที่ ๑๔ บ้านนางกำใหม่

๑.๒ ลักษณะภูมิประเทศ เขตพื้นที่องค์การบริหารส่วนตำบลดอนสักอยู่ในแนวเขตที่ราบสูงด้านตะวันออกเป็นที่ราบสูงชายฝั่งทะเลและที่ราบชายฝั่งทะเลและพื้นที่เป็นเกาะ ได้แก่ เกาะนกเกาะ

๑.๓ ลักษณะภูมิอากาศ พื้นที่องค์การบริหารส่วนตำบลดอนสัก ได้รับอิทธิพลจากลมมรสุมตะวันตกเฉียงใต้เป็นส่วนใหญ่ มรสุมตะวันออกเฉียงเหนือปกติจะมีแหล่งกำเนิดบริเวณทะเลจีนใต้และอ่าวไทย และลมมรสุมตะวันตกเฉียงใต้จากมหาสมุทรอินเดีย จึงมีช่วงฤดูฝนยาวนาน ระหว่างเดือนพฤษภาคม ถึงเดือนมกราคม

๑.๔ ลักษณะดิน จังหวัดสุราษฎร์ธานี จัดหมวดหมู่ดินเป็นกลุ่มพื้นที่ โดยแบ่งเป็น ๔ กลุ่ม คือ กลุ่มชุดดินในพื้นที่ลุ่มหรือพื้นที่น้ำขัง กลุ่มชุดดินในพื้นที่ดอนที่อยู่ในเขตดินชั้น กลุ่มดินที่มีความลาดชัน และพื้นที่อื่นๆเขตพื้นที่องค์การบริหารส่วนตำบลดอนสัก จัดอยู่ใน ๒ กลุ่มชุดดิน ได้แก่พื้นที่ลุ่มหรือพื้นที่น้ำขังและพื้นที่ดอนที่อยู่ในเขตดินชั้น

๒. ด้านการเมือง/การปกครอง

๒.๑ เขตการปกครอง

๑) การปกครองท้องที่ตำบลดอนสัก แบ่งการปกครอง เป็น ๑๔ หมู่บ้าน ได้แก่ หมู่ ๑ บ้านนาตาดี หมู่ ๒ บ้านดอนหาร หมู่ ๓ บ้านเกาะแรต หมู่ ๔ บ้านห้วย หมู่ ๕ บ้านทางข้าม หมู่ ๖ บ้านท้องอ่าว หมู่ ๗ บ้านปากดอนสัก หมู่ ๘ บ้านบางน้ำจืด หมู่ ๙ บ้านห้วยเสียด หมู่ ๑๐ ชุมชนบ้านนางกำ หมู่ ๑๑ บ้านเกาะนกเกาะ หมู่ ๑๒ บ้านเขาแค หมู่ ๑๓ บ้านเขากลอย หมู่ ๑๔ บ้านนางกำใหม่

๒) การปกครองท้องถิ่นของตำบลดอนสัก มีหน่วยการปกครอง ๒ รูปแบบ ได้แก่ เทศบาลเมืองดอนสัก และองค์การบริหารส่วนตำบลดอนสัก

๓) เทศบาลเมืองดอนสัก มีเขตพื้นที่รับผิดชอบ ๕ หมู่บ้าน ได้แก่ หมู่ ๓ บ้านเกาะแรต หมู่ ๕ บ้านทางข้าม หมู่ ๖ บ้านท้องอ่าว หมู่ ๗ บ้านปากดอนสัก หมู่ ๘ บ้านบางน้ำจืด

๔) องค์การบริหารส่วนตำบลดอนสัก มีเขตพื้นที่รับผิดชอบ ๙ หมู่บ้าน หมู่ ๑ บ้านนาตาดี หมู่ ๒ บ้านดอนหาร หมู่ ๔ บ้านห้วย หมู่ ๙ บ้านห้วยเสียด หมู่ ๑๐ ชุมชนบ้านนางกำ หมู่ ๑๑ บ้านเกาะนกเกาะ หมู่ ๑๒ บ้านเขาแค หมู่ ๑๓ บ้านเขากลอย หมู่ ๑๔ บ้านนางกำใหม่

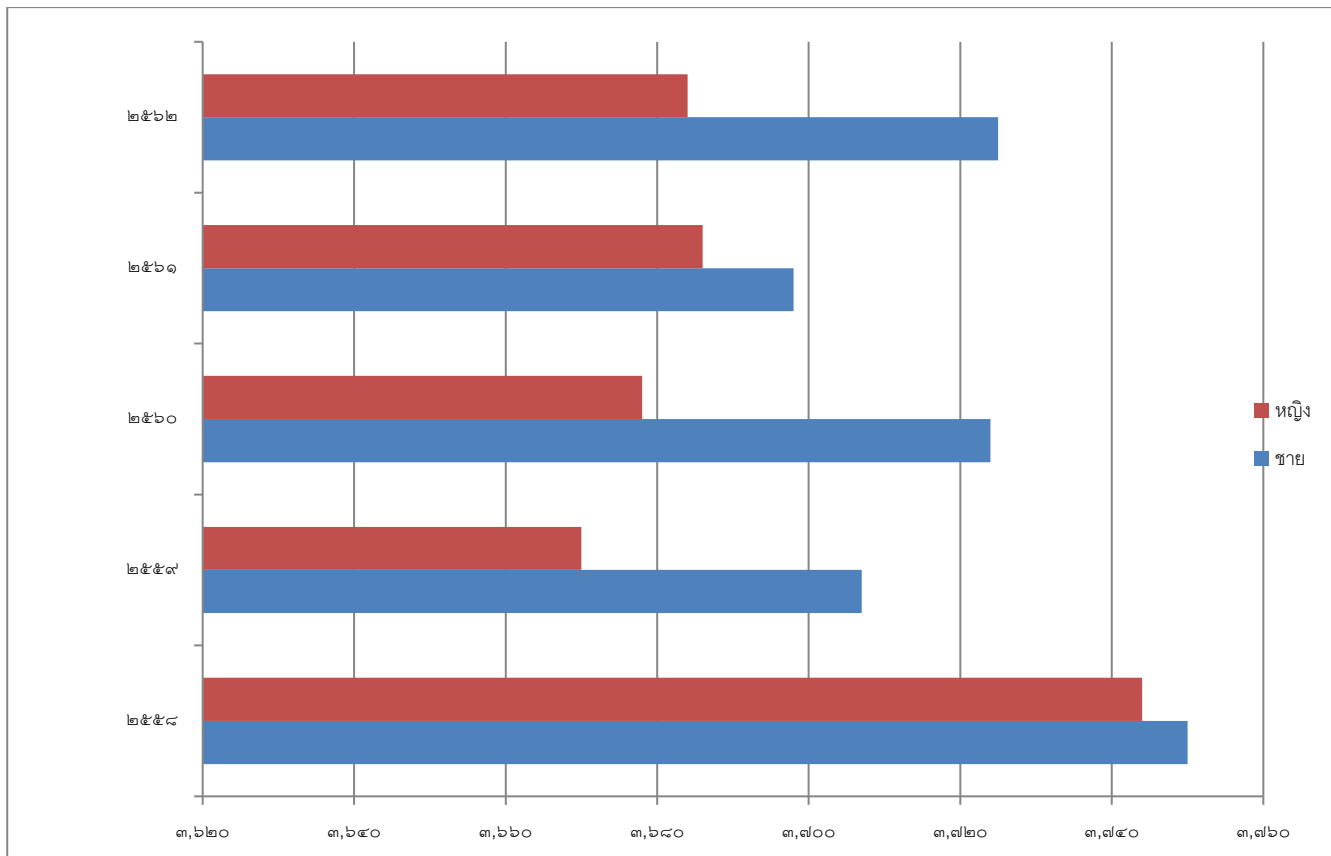
หมายเหตุ หมู่บ้านที่มีพื้นที่ของเทศบาลเมืองดอนสักบางส่วนจำนวน ๑ หมู่ได้แก่ หมู่ ๙

๒.๒ การเลือกตั้ง

ตำบลดอนสักเป็นเขตเลือกตั้งที่ ๒ มีหน่วยเลือกตั้ง ๑๔ หน่วย ได้แก่ หน่วยที่ ๑ บ้านนาตาดี หน่วยที่ ๒ บ้านดอนหาร หน่วยที่ ๓ บ้านเกาะแรต หน่วยที่ ๔ บ้านห้วย หน่วยที่ ๕ บ้านทางข้าม หน่วยที่ ๖ บ้านท้องอ่าว หน่วยที่ ๗ บ้านปากดอนสัก หน่วยที่ ๘ บ้านบางน้ำจืด หน่วยที่ ๙ บ้านห้วยเสียด หน่วยที่ ๑๐ ชุมชนบ้านนางกำ หน่วยที่ ๑๑ บ้านเกาะนกเกาะ หน่วยที่ ๑๒ บ้านเขาแค หน่วยที่ ๑๓ บ้านเขากลอย หน่วยที่ ๑๔ บ้านนางกำใหม่

๓. ประชากร

๓.๑ ข้อมูลเกี่ยวกับจำนวนประชากร (ข้อมูลเปรียบเทียบย้อนหลัง ๓ - ๕ ปีและการคาดการณ์ในอนาคต)



จำนวนประชากรองค์การบริหารส่วนตำบลดอนสัก มีรายละเอียดดังนี้

หมู่ที่ ๑ คร้วเรือน ๕๓๔ คร้วเรือน ชาย ๑,๒๔๔ คน หญิง ๑,๒๒๒ คน รวม ๒,๔๖๖ คน
 หมู่ที่ ๒ คร้วเรือน ๒๘๙ คร้วเรือน ชาย ๓๔๖ คน หญิง ๓๓๕ คน รวม ๖๘๑ คน
 หมู่ที่ ๔ คร้วเรือน ๑๔๖ คร้วเรือน ชาย ๑๔๗ คน หญิง ๑๒๖ คน รวม ๒๗๓ คน
 หมู่ที่ ๙ คร้วเรือน ๔๔๒ คร้วเรือน ชาย ๕๓๗ คน หญิง ๕๘๙ คน รวม ๑,๑๒๖ คน
 หมู่ที่ ๑๐ คร้วเรือน ๓๒๔ คร้วเรือน ชาย ๓๙๖ คน หญิง ๓๙๑ คน รวม ๗๘๗ คน
 หมู่ที่ ๑๑ คร้วเรือน ๘๙ คร้วเรือน ชาย ๘๒ คน หญิง ๖๙ คน รวม ๑๕๑ คน
 หมู่ที่ ๑๒ คร้วเรือน ๒๓๒ คร้วเรือน ชาย ๓๓๔ คน หญิง ๒๙๗ คน รวม ๖๓๑ คน
 หมู่ที่ ๑๓ คร้วเรือน ๑๖๓ คร้วเรือน ชาย ๒๖๑ คน หญิง ๒๕๖ คน รวม ๕๑๗ คน
 หมู่ที่ ๑๔ คร้วเรือน ๒๕๒ คร้วเรือน ชาย ๓๗๘ คน หญิง ๓๙๙ คน รวม ๗๗๗ คน

รวมคร้วเรือน ๒,๔๗๑ คร้วเรือน รวมชาย ๓,๗๖๑ คน รวมหญิง ๓,๗๕๐ คน

รวมประชากรทั้งหมด ๙ หมู่บ้าน ๗,๔๐๙ คน และจำนวนคร้วเรือนทั้งหมด ๒,๔๒๘ คร้วเรือน
 ที่มา : สำนักทะเบียนอำเภอดอนสัก ข้อมูล ณ วันที่ ๖ เดือน มิถุนายน ๒๕๖๒

๓.๒ ช่วงอายุและจำนวนประชากรของเดือนธันวาคม พ.ศ. ๒๕๕๙

ช่วงอายุ	เพศชาย (คน)	เพศหญิง (คน)	รวม (คน)
น้อยกว่า ๑ ปีเต็ม	๔๗	๓๖	๘๓
๑ ปีเต็ม - ๒ ปี	๘๔	๘๔	๑๖๘
๓ ปีเต็ม - ๕ ปี	๑๒๒	๑๑๑	๒๓๓
๖ ปีเต็ม - ๑๑ ปี	๒๘๗	๒๗๔	๕๖๑
๑๒ ปีเต็ม - ๑๔ ปี	๑๓๕	๑๒๓	๒๕๘
๑๕ ปีเต็ม - ๑๗ ปี	๑๖๔	๑๓๘	๓๐๒
๑๘ ปีเต็ม - ๒๕ ปี	๓๕๔	๓๕๒	๗๐๖
๒๖ ปีเต็ม - ๔๙ ปีเต็ม	๑,๓๕๕	๑,๓๓๒	๒,๖๘๗
๕๐ ปีเต็ม - ๖๐ ปีเต็ม	๕๔๓	๕๕๘	๑,๑๐๑
มากกว่า ๖๐ ปีขึ้นไป	๖๑๓	๖๖๐	๑,๒๗๓
รวมทั้งหมด	๓,๗๐๔	๓,๖๖๘	๗,๓๗๒

ช่วงอายุและจำนวนประชากรของเดือนธันวาคม พ.ศ. ๒๕๖๐

ช่วงอายุ	เพศชาย (คน)	เพศหญิง (คน)	รวม (คน)
น้อยกว่า ๑ ปีเต็ม	๔๓	๓๐	๗๓
๑ ปีเต็ม - ๒ ปี	๘๗	๘๗	๑๗๔
๓ ปีเต็ม - ๕ ปี	๑๒๗	๑๐๗	๒๓๔
๖ ปีเต็ม - ๑๑ ปี	๒๘๗	๒๖๗	๕๕๔
๑๒ ปีเต็ม - ๑๔ ปี	๑๒๘	๑๓๑	๒๕๙
๑๕ ปีเต็ม - ๑๗ ปี	๑๕๘	๑๓๔	๒๙๒
๑๘ ปีเต็ม - ๒๕ ปี	๓๖๙	๓๖๔	๗๓๓
๒๖ ปีเต็ม - ๔๙ ปีเต็ม	๑,๓๑๙	๑,๒๘๓	๒,๖๐๒
๕๐ ปีเต็ม - ๖๐ ปีเต็ม	๕๖๐	๕๙๗	๑,๑๕๗
มากกว่า ๖๐ ปีขึ้นไป	๖๔๓	๖๗๖	๑,๓๑๙
รวมทั้งหมด	๓,๗๒๑	๓,๖๗๖	๗,๓๙๗

ช่วงอายุและจำนวนประชากรของเดือนธันวาคม พ.ศ. ๒๕๖๑

ช่วงอายุ	เพศชาย (คน)	เพศหญิง (คน)	รวม (คน)
น้อยกว่า ๑ ปีเต็ม	๔๗	๔๒	๘๙
๑ ปีเต็ม - ๒ ปี	๘๖	๗๐	๑๕๖
๓ ปีเต็ม - ๕ ปี	๑๑๖	๑๑๒	๒๒๘
๖ ปีเต็ม - ๑๑ ปี	๒๗๗	๒๔๓	๕๒๐
๑๒ ปีเต็ม - ๑๔ ปี	๑๓๓	๑๔๗	๒๘๐
๑๕ ปีเต็ม - ๑๗ ปี	๑๔๕	๑๒๔	๒๖๙
๑๘ ปีเต็ม - ๒๕ ปี	๓๗๖	๓๕๗	๗๓๓
๒๖ ปีเต็ม - ๔๙ ปีเต็ม	๑,๒๗๑	๑,๒๕๖	๒,๕๒๗
๕๐ ปีเต็ม - ๖๐ ปีเต็ม	๕๘๖	๖๒๘	๑,๒๑๔
มากกว่า ๖๐ ปีขึ้นไป	๖๕๘	๗๐๕	๑,๓๖๓
รวมทั้งหมด	๓,๖๙๕	๓,๖๘๔	๗,๓๗๙

ช่วงอายุและจำนวนประชากรของเดือนธันวาคม พ.ศ. ๒๕๖๒

ช่วงอายุ	เพศชาย (คน)	เพศหญิง (คน)	รวม (คน)
น้อยกว่า ๑ ปีเต็ม	๕๘	๓๗	๙๕
๑ ปีเต็ม - ๒ ปี	๘๓	๖๑	๑๔๔
๓ ปีเต็ม - ๕ ปี	๑๑๔	๑๒๐	๒๓๔
๖ ปีเต็ม - ๑๑ ปี	๒๗๖	๒๓๗	๕๑๓
๑๒ ปีเต็ม - ๑๔ ปี	๑๓๖	๑๔๖	๒๘๒
๑๕ ปีเต็ม - ๑๗ ปี	๑๓๓	๑๒๓	๒๕๖
๑๘ ปีเต็ม - ๒๕ ปี	๓๘๖	๓๖๔	๗๕๐
๒๖ ปีเต็ม - ๔๙ ปีเต็ม	๑,๒๕๕	๑,๒๔๓	๒,๔๙๘
๕๐ ปีเต็ม - ๖๐ ปีเต็ม	๖๑๑	๖๓๖	๑,๒๔๗
มากกว่า ๖๐ ปีขึ้นไป	๖๖๕	๗๑๕	๑,๓๘๐
รวมทั้งหมด	๓,๗๑๗	๓,๖๘๒	๗,๓๙๙

๔. สภาพทางสังคม

๔.๑ การศึกษา

๔.๑.๑ โรงเรียนประถมศึกษา จำนวน ๖ แห่ง(โรงเรียนขยายโอกาส ๑ แห่ง)

(๑) โรงเรียนบ้านน้ำฉา จำนวนครู(แยกชาย/หญิง)...๓/๗...คน

จำนวนนักเรียน(แยกชาย/หญิง)...๙๒/๘๘...คน ที่ตั้ง หมู่ที่ ๙

(๒) โรงเรียนวัดสิงขร จำนวนครู(แยกชาย/หญิง)...๑/๕...คน

จำนวนนักเรียน(แยกชาย/หญิง)...๗๑/๕๙...คน ที่ตั้ง หมู่ที่ ๒

(๓) โรงเรียนห้วยเสียด จำนวนครู(แยกชาย/หญิง)...๑/๔...คน

จำนวนนักเรียน(แยกชาย/หญิง)...๒๓/๑๘...คน ที่ตั้ง หมู่ที่ ๙

(๔) โรงเรียนชุมชนบ้านนางกำ จำนวนครู(แยกชาย/หญิง)...๒/๑๓...คน

จำนวนนักเรียน(แยกชาย/หญิง)...๔๒/๕๗...คน ที่ตั้ง หมู่ที่ ๑๐

(๕) โรงเรียนบ้านเกาะนกเกาะ จำนวนครู(แยกชาย/หญิง)...๐/๒...คน

จำนวนนักเรียน(แยกชาย/หญิง)...๔/๕...คน ที่ตั้ง หมู่ที่ ๑๑

๔.๑.๒ ศูนย์พัฒนาเด็กเล็ก จำนวน๒.....ศูนย์ได้แก่

(๑) ศูนย์พัฒนาเด็กเล็กบ้านห้วยเสียด จำนวนครู(แยกชาย/หญิง).....๐/๒.....คน

จำนวนนักเรียน(แยกชาย/หญิง).....๒๐/๒๑.....คน ที่ตั้ง หมู่ที่ ๙

(๒) ศูนย์พัฒนาเด็กเล็กบ้านนางกำ จำนวนครู(แยกชาย/หญิง).....๐/๒.....คน

จำนวนนักเรียน(แยกชาย/หญิง).....๑๕/๑๒...คน ที่ตั้ง.....หมู่ที่ ๑๐

๔.๒ สาธารณสุข

๔.๒.๑ โรงพยาบาลส่งเสริมสุขภาพตำบล ๒ แห่งได้แก่

(๑).....โรงพยาบาลส่งเสริมสุขภาพตำบลบ้านเกาะนกเกาะ.....ที่ตั้ง.....หมู่ที่ ๑๑

(๒).....โรงพยาบาลส่งเสริมสุขภาพตำบลบ้านนางกำ.....ที่ตั้ง.....หมู่ที่ ๑๔

- ร้านขายยาแผนโบราณ ๑ แห่ง

- ศูนย์สาธารณสุขมูลฐานชุมชน ๙ แห่ง

- อัตรากามีและใช้ส้วมราดน้ำ ร้อยละ ๙๙

๔.๓ อาชญากรรม

ข้อมูลสถิติคดีอาชญากรรมย้อนหลัง ๓ ปี (พ.ศ. ๒๕๕๙ - ๒๕๖๒)

ปี พ.ศ. ๒๕๕๙ มีจำนวน ๑๒๒ คดี ปี พ.ศ. ๒๕๖๐ มีจำนวน ๑๒๓ คดี ปี พ.ศ. ๒๕๖๑ มีจำนวน ๑๖๐ คดี

ปี พ.ศ. ๒๕๖๒ มีจำนวน ๑๐๒ คดี ข้อมูล ณ วันที่ ๒๐ มิ.ย. ๒๕๖๒

๔.๔ ยาเสพติด

ข้อมูลสถิติคดียาเสพติดย้อนหลัง ๓ ปี (พ.ศ. ๒๕๕๙ - ๒๕๖๒)

ปี พ.ศ. ๒๕๕๙ มีจำนวน ๒๐๑ คดี ปี พ.ศ. ๒๕๖๐ มีจำนวน ๒๔๐ คดี ปี พ.ศ. ๒๕๖๑ มีจำนวน ๓๔๔ คดี

ปี พ.ศ. ๒๕๖๒ มีจำนวน ๑๖๙ คดี ข้อมูล ณ วันที่ ๒๐ มิ.ย. ๒๕๖๒

๔.๕ การสังคมสงเคราะห์

องค์การบริหารส่วนตำบลดอนสักมีผู้สูงอายุรับเบี้ยยังชีพ จำนวน ๙๑๐ คน ผู้รับเบี้ยยังชีพผู้พิการ จำนวน ๑๓๗ คน และผู้ป่วยที่ติดเชื้อเอชไอวี จำนวน ๑๒ คน

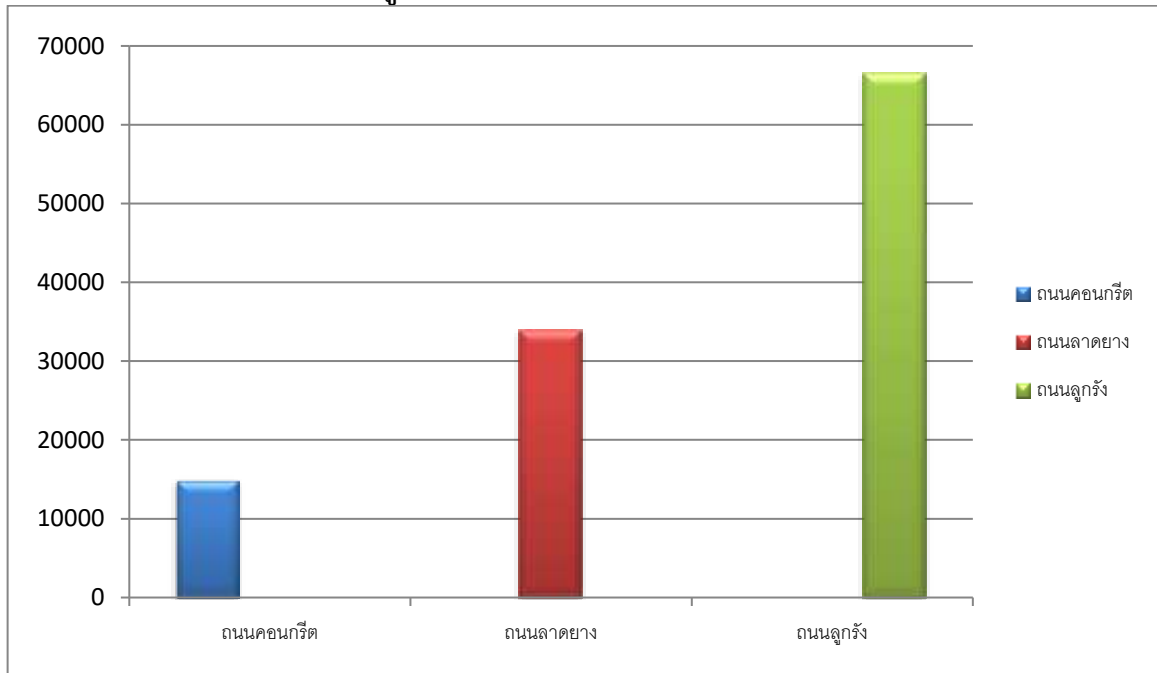
๕. ระบบบริการพื้นฐาน

๕.๑ การคมนาคมขนส่ง (ทางบก, ทางน้ำ, ทางราง ฯลฯ) การคมนาคม(ถนนในความรับผิดชอบของ อบต.)

ลำดับ ที่	ชื่อถนน	หมู่ที่	ขนาด		ชนิด			หมายเหตุ
			กว้าง	ยาว	คอนกรีต	ลาดยาง	ลูกรัง	
			เมตร	เมตร	เมตร	เมตร	เมตร	
๑	ควนน้อย	๑	๕	๑,๓๙๐	๐	๐	๑,๐๔๐	
๒	สันติสุข	๑	๖	๔,๘๐๐	๑๐๐	๕๓๐	๓,๙๕๐	
๓	สันติสุข ซอย ๑	๑	๖	๑,๕๑๓	๐	๐	๑,๕๑๓	
๔	สระหลวง	๑	๕	๑,๗๖๔	๗๐๐	๐	๑,๐๖๔	
๕	ชลประทาน	๑	๕	๒,๐๐๐	๐	๐	๒,๐๐๐	
๖	ชลประทาน ซอย ๑	๑	๔	๒๖๔	๐	๐	๒๖๔	
๗	บ้านนาเหนือ	๑,๒	๖	๒,๗๒๐	๒๓๐	๒,๔๙๐	๐	
๘	เขาน้ำซับ ซอย ๑	๑	๖	๑,๒๐๐	๐	๐	๑,๒๐๐	
๙	อยู่ดีมีสุข	๑	๖	๑,๙๖๑	๑๐๐	๙๐๐	๙๖๑	
๑๐	เขาน้ำซับ-เขาสามหน้า	๑,๑๒	๖	๗,๓๓๙	๐	๕,๙๔๒	๑,๓๙๗	
๑๑	พ้อตาหูนบ	๑,๒	๖	๑,๓๕๐	๐	๖๘๔	๖๖๖	
๑๒	ห้วยพอ	๒	๖	๑,๐๐๐	๐	๑,๐๐๐	๐	
๑๓	เตตา-พิงกรง	๒	๖	๑,๖๐๐	๓๐๐	๐	๑,๓๐๐	
๑๔	ดอนหาร - น้ำฉา	๒	๖	๒,๘๐๐	๒,๘๐๐	๐	๐	
๑๕	ภักดีไทย	๒	๔	๘๖๐	๐	๐	๘๖๐	
๑๖	ศิลาทอง	๒,๙	๖	๒,๒๐๐	๐	๐	๒,๒๐๐	
๑๗	ท่ากระดาน	๒	๖	๑,๐๐๐	๐	๐	๑,๐๐๐	
๑๘	ดอนหาร-พิงกรง	๒	๕	๘๗๕	๐	๔๗๕	๔๐๐	
๑๙	เขาบางโสม	๒,๙	๖	๓,๙๗๔	๕๙๕	๒,๓๕๐	๑,๐๕๙	
๒๐	บ้านห้วย-ดอนดาน	๔	๖	๑,๗๗๘	๔๒๘	๑,๓๕๐	๐	
๒๑	ดอนดาน-รอยต่อไชยคราม	๔	๖	๑,๔๙๔	๔๔๐	๔๗๗	๕๗๗	
๒๒	บ้านห้วย-หนองห้าง	๔	๖	๒,๖๔๒	๐	๐	๒,๖๔๒	
๒๓	บ้านห้วย-หนองห้าง ซอย ๑	๔	๔	๖๐๐	๐	๐	๖๐๐	
๒๔	ดอนเสาธง-พังทาศี	๔	๖	๑,๕๐๐	๔๖๒	๓๒๖	๗๑๒	
๒๕	ซอยท่าเรือ	๔	๔	๑๐๐	๐	๐	๑๐๐	
๒๖	เขาหมาก	๙,๑๓	๖	๒,๗๕๑	๐	๐	๒,๗๕๑	
๒๗	หนองนายเป้า	๙,๑๓	๖	๓,๕๐๐	๒๐๐	๘๐๐	๒,๕๐๐	
๒๘	ห้วยเสียด	๙	๖	๔,๓๐๐	๑,๗๙๐	๒,๒๑๐	๓๐๐	
๒๙	ห้วยเสียด ซอย ๑	๔	๔	๕๓๓	๐	๐	๕๓๓	
๓๐	ห้วยเสียด ซอย ๒	๙	๔	๖๙๒	๐	๐	๖๙๒	
๓๑	ถ้าแก่นจันทร์	๙	๖	๑,๘๐๐	๐	๐	๑,๘๐๐	

ลำดับ ที่	ชื่อถนน	หมู่ที่	ขนาด		ชนิด			หมายเหตุ
			กว้าง	ยาว	คอนกรีต	ลาดยาง	ลูกรัง	
			เมตร	เมตร	เมตร	เมตร	เมตร	
๓๒	เขาไต้ป่า	๙	๖	๑,๙๐๐	๐	๐	๑,๙๐๐	
๓๓	เขาหลัก	๙	๖	๒,๐๖๓	๖๕๕	๐	๑,๔๐๘	
๓๔	ควนเนียง	๙	๑๒	๒,๘๕๐	๖๙๐	๐	๒,๑๖๐	
๓๕	ควนเนียง ซอย ๑	๙	๖	๙๖๐	๐	๐	๙๖๐	
๓๖	ซอยน้ำตกหัวคลอง	๙	๔	๑๘๕	๐	๐	๑๘๕	
๓๗	หัวคลอง	๙,๑๓	๖	๓,๑๙๐	๒,๔๔๐	๗๕๐	๐	
๓๘	หัวคลอง ซอย ๑	๙	๕	๓๐๐	๐	๐	๓๐๐	
๓๙	เอราวัณ	๑๐,๑๔	๖	๒,๗๐๐	๐	๒,๗๐๐	๐	
๔๐	เอราวัณ ซอย ๑	๑๐	๖	๖๕๐	๐	๖๕๐	๐	
๔๑	เอราวัณ ซอย ๒	๑๐	๖	๑,๒๐๐	๐	๑,๒๐๐	๐	
๔๒	เอราวัณ ซอย ๓	๑๐	๖	๔๕๙	๔๕๙	๐	๐	
๔๓	อ่าวหมาเถื่อน	๑๐	๕	๖๕๘	๐	๖๕	๐	
๔๔	หน้าเขา	๑๐	๖	๒๐๐	๐	๐	๒๐๐	
๔๕	คชสาร	๑๐	๖	๑,๐๐๐	๒๓๐	๐	๗๗๐	
๔๖	ช่องคันเปิด	๑๒	๖	๔,๗๘๘	๐	๕๓๐	๔,๒๕๘	
๔๗	เขาสามหน้า	๑๒	๖	๑,๘๐๐	๐	๐	๑,๘๐๐	
๔๘	รุ่งเรือง	๑๒	๖	๑,๕๐๐	๗๒๗	๐	๗๗๓	
๔๙	อุดมสุข	๑๒	๖	๓,๐๐๐	๓๙๐	๓๐๐	๒,๓๑๐	
๕๐	ต้นบก - เขาสามหน้า	๑๒	๖	๒,๕๙๕	๐	๒,๕๙๕	๐	
๕๑	ห้วยหินกลิ้ง -ช่องคันเปิด	๑๒	๖	๑,๘๐๐	๐	๐	๑,๘๐๐	
๕๒	เขากลอย ซอย ๑	๑๓	๖	๑,๒๙๗	๐	๐	๑,๒๙๗	
๕๓	เขากลอย ซอย ๒	๑๓	๔	๒๘๓	๐	๐	๒๘๓	
๕๔	เขากลอย ซอย ๓	๑๓	๖	๓๐๐	๐	๓๐๐	๐	
๕๕	เขากลอย ซอย ๔	๑๓	๖	๑,๕๔๖	๑,๒๐๔	๒๘๙	๕๓	
๕๖	เขากลอย ซอย ๕	๑๓	๖	๒,๗๓๕	๐	๑,๖๒๕	๑,๑๑๐	
๕๗	เขากลอย ซอย ๖	๑๓	๕	๓๐๐	๐	๐	๓๐๐	
๕๘	นางกำ - หัวคลอง	๑๔	๖	๒,๗๙๒	๐	๑,๔๔๔	๑,๓๔๘	
๕๙	สามัคคี	๑๔	๖	๒,๑๖๒	๐	๐	๒,๑๖๒	
๖๐	รังสีร่วมมิตร	๑๔	๕	๒,๙๐๐	๐	๐	๒,๙๐๐	
๖๑	เขาพองาม	๑๔	๖	๑,๕๕๐	๐	๑,๕๕๐	๐	
๖๒	บุบผาสวรรค์	๑๔	๓	๑๕๐	๐	๐	๑๕๐	
๖๓	สามเือน	๑๔	๕	๓,๐๐๐	-	๔๓๐	๒,๕๗๐	
๖๔	ตาเว	๑๔	๕	๑,๕๐๐	๐	๐	๑,๕๐๐	

แผนภูมิเปรียบเทียบถนนในเขต อบต.ดอนสัก



- ถนนลาดยางทางหลวงชนบทอยู่เขตพื้นที่ อบต.จำนวน ๑ สาย ระยะทาง ๔.๗ เมตร
- ถนนลาดยางของ อบจ.อยู่เขตพื้นที่ อบต.จำนวน ๒ สาย ระยะทาง ๑๒.๘๐๙ เมตร

๕.๒ การไฟฟ้า

๕.๒.๑ จำนวนครัวเรือนที่มีไฟฟ้าที่ใช้จำนวน ๒,๓๔๒ ครัวเรือน จำนวน...๙...หมู่บ้าน

๕.๒.๒ จำนวนครัวเรือนใช้เครื่องกำเนิดไฟฟ้าจำนวน...๘๖...ครัวเรือนจำนวน...๑...หมู่บ้าน (หมู่ที่ ๑๑)

๕.๒.๓ จำนวนครัวเรือนที่ไม่มีไฟฟ้าใช้...๙๒...ครัวเรือน (แยกแต่ละหมู่บ้าน)

- (๑) หมู่ที่.....๑.....จำนวน.....๑๔.....ครัวเรือน
- (๒) หมู่ที่.....๒.....จำนวน.....๑.....ครัวเรือน
- (๓) หมู่ที่.....๔.....จำนวน.....๖.....ครัวเรือน
- (๔) หมู่ที่.....๕.....จำนวน.....๗.....ครัวเรือน
- (๕) หมู่ที่.....๑๐.....จำนวน.....๒.....ครัวเรือน
- (๖) หมู่ที่.....๑๑.....จำนวน.....-.....ครัวเรือน
- (๗) หมู่ที่.....๑๒.....จำนวน.....๔๓.....ครัวเรือน
- (๘) หมู่ที่.....๑๓.....จำนวน.....๑๐.....ครัวเรือน
- (๙) หมู่ที่.....๑๔.....จำนวน.....๙.....ครัวเรือน

- ราษฎรที่มีไฟฟ้าใช้คิดเป็นอัตราร้อยละ ๙๐

๕.๓ การประปา

๕.๓.๑ จำนวนครัวเรือนที่มีประปาใช้	๙๓๒	ครัวเรือน			
(๑) ประปาหมู่บ้าน จำนวน	๗	แห่ง			
๑.๑ หมู่ที่ ๒ จำนวน	๑๔๒	ครัวเรือน	๑.๕ หมู่ที่ ๙	จำนวน ๒๐๐	ครัวเรือน
๑.๒ หมู่ที่ ๔ จำนวน	๔๔	ครัวเรือน	๑.๖ หมู่ที่ ๑๐	จำนวน ๒๐๐	ครัวเรือน
๑.๓ หมู่ที่ ๑๒ จำนวน	๑๖๒	ครัวเรือน	๑.๗ หมู่ที่ ๑๔	จำนวน ๑๗๓	ครัวเรือน
๑.๔ หมู่ที่ ๑๓ จำนวน	๑๒๑	ครัวเรือน			
(๒) ประปาส่วนภูมิภาค จำนวน	๑๐๐	ครัวเรือน			
๒.๑ หมู่ที่ ๑ จำนวน	๘๐	ครัวเรือน			
๒.๒ หมู่ที่ ๙ จำนวน	๒๐	ครัวเรือน			
- สระน้ำ	๑๑	แห่ง			
- ฝาย	๗	แห่ง			

๕.๔ โทรศัพท์

- โทรศัพท์ในครัวเรือน ๔ แห่ง (ม.๑ , ๙ , ๑๐ , ๑๔)
- โทรศัพท์สาธารณะหมู่บ้าน ๑ แห่ง

๕.๕ ไปรษณีย์หรือการสื่อสารหรือการขนส่ง และวัสดุ ครุภัณฑ์

- ที่ทำการไปรษณีย์โทรเลขหมู่บ้าน ๒ แห่ง (ม.๑ , ม.๑๑)

๖. ระบบเศรษฐกิจ

๖.๑ การเกษตร

ประชากรส่วนใหญ่ประกอบอาชีพการเกษตรและประมง โดยมีรายละเอียดดังนี้

- ทำการเกษตร ประมาณร้อยละ ๘๐ ของพื้นที่ (สวนยางพารา ส่วนปาล์มน้ำมันและสวนผลไม้)
- ทำการค้าขาย รับราชการ และประกอบอาชีพอื่นๆ ประมาณร้อยละ ๕

๖.๒ การประมง

- ทำการประมง ประมาณร้อยละ ๑๕

๖.๓ การปศุสัตว์

๖.๔ การบริการ

๖.๔.๑ โรงแรม/บังกะโล/รีสอร์ท จำนวน	๕	แห่ง
(๑.๑) ตาลเดี่ยว ที่ตั้ง...หมู่ที่...๑๐		
(๑.๒) มลลต.ก. ที่ตั้ง...หมู่ที่...๑๔		
(๑.๓) ...เชิงผา ที่ตั้ง...หมู่ที่...๑๐		
(๑.๔) ...สวนปาล์มรีสอร์ท ที่ตั้ง...หมู่ที่...๙		
(๑.๕) ...วังสกรหาย ที่ตั้ง...หมู่...๑๐		

๖.๕ การท่องเที่ยว

องค์การบริหารส่วนตำบลดอนสักมีแหล่งท่องเที่ยว ดังนี้

๖.๕.๑ แหล่งท่องเที่ยวทางธรรมชาติ คือ หาดนางกำ หมู่ที่ ๑๐ ชุมชนบ้านนางกำ , เกาะนกเภา หมู่ ๑๑ บ้านเกาะนกเภา และน้ำตกหัวคลอง หมู่ ๑๓ บ้านเขากลอย

๖.๕.๒ แหล่งท่องเที่ยวทางศาสนา คือ วัดสิงขร หมู่ ๒ บ้านดอนหาร ซึ่งมีหลวงปู่ทวดองค์ใหญ่ที่สุดในโลก

๖.๖ อุตสาหกรรม

๖.๖.๑ โรงงานอุตสาหกรรม จำนวน ๕ แห่ง

(๓.๑) บริษัทพีซีปาล์ม ๒๕๕ จำกัด ที่ตั้ง หมู่ที่ ๒

(๓.๒) หจก.จุฬารัตน์คอนกรีตชนัน ที่ตั้ง หมู่ที่ ๙

(๓.๓) โรงน้ำแข็งอิสระ ที่ตั้ง หมู่ที่ ๙

(๓.๔) โรงน้ำแข็งสินสุรีย์ ที่ตั้ง หมู่ที่ ๙

(๓.๕) โรงเลื่อยโซควิลัย ที่ตั้ง หมู่ที่ ๑๐

๖.๗ การพาณิชย์และกลุ่มอาชีพ

๖.๗.๑ ปิมน้ำมัน จำนวน ๒ แห่ง

(๒.๑) พีทีบีโตรเลียม ที่ตั้ง หมู่ที่ ๑

(๒.๒) ปิมน้ำมันนายโชติ ที่ตั้ง หมู่ที่ ๒

๖.๗.๒ กลุ่มพัฒนาอาชีพ อาชีพเสริม

- สหกรณ์เครดิตยูเนียนสังขธรรม	๑	กลุ่ม	๓๖๑	คน
- กลุ่มออมทรัพย์เพื่อการผลิต	๘	กลุ่ม	๘	หมู่
- กลุ่มเกษตรเลี้ยงโคเนื้อ	๒	กลุ่ม	๓๕	คน (ม.๒ , ๔)
- ตลาดนัดชุมชน	๓	แห่ง	๓	หมู่ (ม.๑ , ๒ , ๑๔)
- ศูนย์รวมยางเกษตรอำเภอดอนสัก	๑	แห่ง	๑	หมู่ (ม.๙)
- กลุ่มเกษตรกรปลูกผลไม้	๑	กลุ่ม	๗๘	คน (ม.๑๔)
- กลุ่มอาชีพประมง	๒	กลุ่ม	๖๐	คน (ม.๑๐, ๑๑)
- กลุ่มพัฒนาสตรีออมทรัพย์เพื่อการผลิต	๑	กลุ่ม	๓๕	คน (ม.๑,๑๐)
- กลุ่มเลี้ยงแพะ	๑	กลุ่ม	๓๕	คน (ม.๒)
- กลุ่มกองทุนปุ๋ยและวัสดุการเกษตร	๑	กลุ่ม	๕๔	คน (ม.๑๒)
- กลุ่มเลี้ยงผึ้ง	๒	กลุ่ม	๓๒	คน (ม.๙, ๑๓)
- กลุ่มย่อยอาหารสัตว์	๑	กลุ่ม	๒๐	คน (ม.๒)

๖.๘ แรงงาน

จังหวัดสุราษฎร์ธานีมีกลุ่มผู้อยู่ในวัยทำงาน (ผู้มีอายุ ๑๕ ปีขึ้นไป) จำนวน ๘๗๑,๘๗๖ คน พบว่าเป็นผู้อยู่ในกำลังแรงงาน จำนวน ๖๑๓,๗๐๕ โดยจำแนกเป็นผู้มีงานทำจำนวน ๖๐๗,๗๔๖ คน คิดเป็นร้อยละ ๙๙.๐๕ ของผู้อยู่ในกำลังแรงงาน ทั้งหมด ขณะที่เป็นผู้ว่างงานจำนวน ๕,๙๕๙ คน ร้อยละ ๐.๙๕ ของผู้อยู่ในกำลังแรงงาน ที่มา : สำนักงานสถิติจังหวัดสุราษฎร์ธานี

๗. ศาสนา ประเพณี วัฒนธรรม

๗.๑ การนับถือศาสนา

เขตพื้นที่องค์การบริหารส่วนตำบลอนสัก มีประชากรที่นับถือศาสนาพุทธมากที่สุดและมีวัด ดังนี้

๗.๑.๑ มีวัดที่ได้รับพระราชทานวิสุงคามสีมา จำนวน ๓ แห่งได้แก่

(๑).....วัดนาตาดี ที่ตั้ง.....หมู่ที่ ๑

(๒).....วัดสิงขร.....ที่ตั้ง.....หมู่ที่ ๒

(๓).....วัดนางแก้ว ที่ตั้ง.....หมู่ที่ ๑๐

๗.๑.๒ มีสำนักสงฆ์คือ วัดที่ยังมิได้รับพระราชทานวิสุงคามสีมา จำนวน ๔ แห่งได้แก่

(๑).....สำนักสงฆ์สวนป่าสุวิทย์.....ที่ตั้ง.....หมู่ที่ ๙

(๒).....สำนักสงฆ์เกาะนกเกาะ.....ที่ตั้ง.....หมู่ที่ ๑๑

(๓).....สำนักสงฆ์เขากลอย.....ที่ตั้ง.....หมู่ที่ ๑๓

(๔).....สำนักสงฆ์ถ้ำพองาม ที่ตั้ง.....หมู่ที่ ๑๔

๗.๒ งานประเพณีและงานประจำปี

๗.๓ ภูมิปัญญาท้องถิ่น ภาษาถิ่น

๗.๔ สินค้าพื้นเมืองและของที่ระลึก

๘. ทรัพยากรธรรมชาติ

๘.๑ น้ำ แหล่งน้ำธรรมชาติ

- ลำน้ำ, ลำห้วย ๑๐ สาย

- บึง, หนองและอื่นๆ ๓ แห่ง

แหล่งน้ำสาธารณะประโยชน์ในพื้นที่

- ท้องสาธารณะประโยชน์นาตาดี(สระน้ำ) หมู่ที่ ๑ จำนวน ๘๓ ไร่ ๑ งาน ๔๙ ตารางวา

- ท้องเลี้ยงสัตว์นาเหนือ หมู่ที่ ๑ จำนวน ๒๕ ไร่

- สระน้ำหนองจิก หมู่ที่ ๔ จำนวน ๒ ไร่

- สระน้ำพังหาฮี หมู่ที่ ๔ จำนวน ๑๕ ไร่

- สระน้ำห้วยน้ำเฒ่า หมู่ที่ ๔ จำนวน ๒๔ ไร่

- บ้านห้วยแก้ว หมู่ที่ ๔ จำนวน ๑๙ ไร่

- สวนป่าควนเนียง หมู่ที่ ๙ จำนวน ๒๑ ไร่ ๓๐ ตารางวา

- สระน้ำหนองนายเป่า หมู่ที่ ๑๓ จำนวน ๑ ไร่ ๒ งาน

- สวนป่าริมคลองโฉ หมู่ที่ ๑๓ จำนวน ๒๒ ไร่ ๓ งาน ๓๓ ตารางวา

- แหล่งน้ำหัวคลอง(ที่สาธารณะ) หมู่ที่ ๑๓ จำนวน ๑๕ ไร่ ๓ งาน ๘๑ ตารางวา

๘.๒ ป่าไม้

๘.๒.๑ ทรัพยากรธรรมชาติ

- ป่าสงวนแห่งชาติป่าไชยคราม – วัดประคู้ หมู่ที่ ๑, ๑๒

- ป่าชายเลนดอนสัก หมู่ที่ ๒, ๔, ๙

- สวนป่าริมคลองโฉ หมู่ที่ ๙, ๑๓, ๑๔

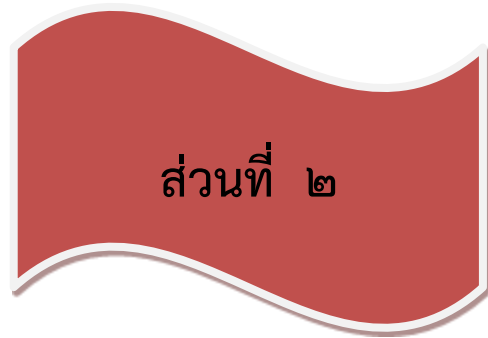
๘.๓ ภูเขา

เขาน้ำซับ หมู่ ๑ , เขาวัดสิงขร หมู่ ๒ , เขายายอาม เขาขุทด เขาหมาก หมู่ ๙ , เขาช้าง เขาตก เขาน้อย หมู่ ๑๐ , เขาเกาะนกเกาะ หมู่ ๑๑ เขาสามหน้า เขาพระ เขาสำนักสงฆ์แม่จำเนียร หมู่ ๑๒ , เขากลอย หมู่ ๑๓

๘.๔ ทรัพยากรธรรมชาติที่สำคัญขององค์กรปกครองส่วนท้องถิ่น

- | | |
|--------------------------------|--|
| - สวนป่าริมคลองโฉ | หมู่ที่ ๑๓ จำนวน ๒๒ ไร่ ๓ งาน ๓๓ ตารางวา |
| - แหล่งน้ำห้วยคลอง(ที่สาธารณะ) | หมู่ที่ ๑๓ จำนวน ๑๕ ไร่ ๓ งาน ๘๑ ตารางวา |
| - สระน้ำหนองจิก | หมู่ที่ ๔ จำนวน ๒ ไร่ |
| - สระน้ำพังหาซี | หมู่ที่ ๔ จำนวน ๑๕ ไร่ |
| - ป่าชายเลน | หมู่ที่ ๒,๔,๙ |

๙. อื่นๆ (ถ้ามีระบุด้วย)



ยุทธศาสตร์การพัฒนาขององค์กรปกครองส่วนท้องถิ่น

ส่วนที่ ๒ ยุทธศาสตร์การพัฒนาขององค์กรปกครองส่วนท้องถิ่น

๑. ความสัมพันธ์ระหว่างแผนพัฒนาระดับมหภาค

๑.๑ แผนยุทธศาสตร์ชาติ ๒๐ ปี

๑) ยุทธศาสตร์ด้านความมั่นคง

๑.๑การเสริมสร้างความมั่นคงของสถาบันหลักของชาติและการปกครองระบอบประชาธิปไตยอันมี

พระมหากษัตริย์ทรงเป็นประมุข

๑.๒การปฏิรูปกลไกการบริหารประเทศ

๑.๓การป้องกันและแก้ไขการก่อความไม่สงบในจังหวัดชายแดนภาคใต้

๑.๔การพัฒนาระบบ กลไก มาตรการและความร่วมมือระหว่างประเทศทุกระดับ

๒) ยุทธศาสตร์ด้านการสร้างความสามารถในการแข่งขัน

๒.๑สมรรถนะทางเศรษฐกิจ ได้แก่ รักษาเสถียรภาพทางเศรษฐกิจและสร้างความเชื่อมั่นส่งเสริมการค้าและการลงทุน ส่งเสริมการค้าและการลงทุนทั้งภาครัฐและเอกชน

๒.๒พัฒนาผู้ประกอบการและเศรษฐกิจชุมชน ได้แก่ พัฒนาทักษะและองค์ความรู้ของผู้ประกอบการไทย พัฒนาวิสาหกิจขนาดกลางและขนาดย่อมสู่สากล และพัฒนาวิสาหกิจชุมชนและสถาบันเกษตรกร

๓) ยุทธศาสตร์การพัฒนาและเสริมสร้างศักยภาพคน

๓.๑พัฒนาศักยภาพคนตลอดช่วงชีวิตให้สนับสนุนการเจริญเติบโตของประเทศ

๓.๒สร้างเสริมให้คนมีสุขภาพที่ดี

๓.๓สร้างความอยู่ดีมีสุขของครอบครัวไทยให้เอื้อต่อการพัฒนาคน

๔) ยุทธศาสตร์ด้านการสร้างโอกาสความเสมอภาคและเท่าเทียมกันทางสังคม

๔.๑สร้างความมั่นคงและการลดความเหลื่อมล้ำทางด้านเศรษฐกิจและสังคม

๔.๒สร้างความเข้มแข็งของสถาบันทางสังคมและทุนทางวัฒนธรรมและความเข้มแข็งของชุมชน

๕) ยุทธศาสตร์ด้านการสร้างการเติบโตบนคุณภาพชีวิตที่เป็นมิตรกับสิ่งแวดล้อม

๕.๑การจัดระบบอนุรักษ์ ฟื้นฟูและป้องกันการทำลายทรัพยากรธรรมชาติ เป็นต้น

๖) ยุทธศาสตร์ด้านการปรับสมดุลและพัฒนาระบบการบริหารจัดการภาครัฐ

๖.๑การพัฒนากระบวนการให้บริการประชาชนของหน่วยงานภาครัฐ

๖.๒การปรับปรุงบทบาท ภารกิจ และโครงสร้างของหน่วยงานภาครัฐให้มีขนาดที่เหมาะสม

๖.๓การวางระบบการบริหารงานราชการแบบบูรณาการ

๖.๔การพัฒนากระบวนการจัดการกำลังคนและพัฒนาบุคลากรภาครัฐในการปฏิบัติราชการ

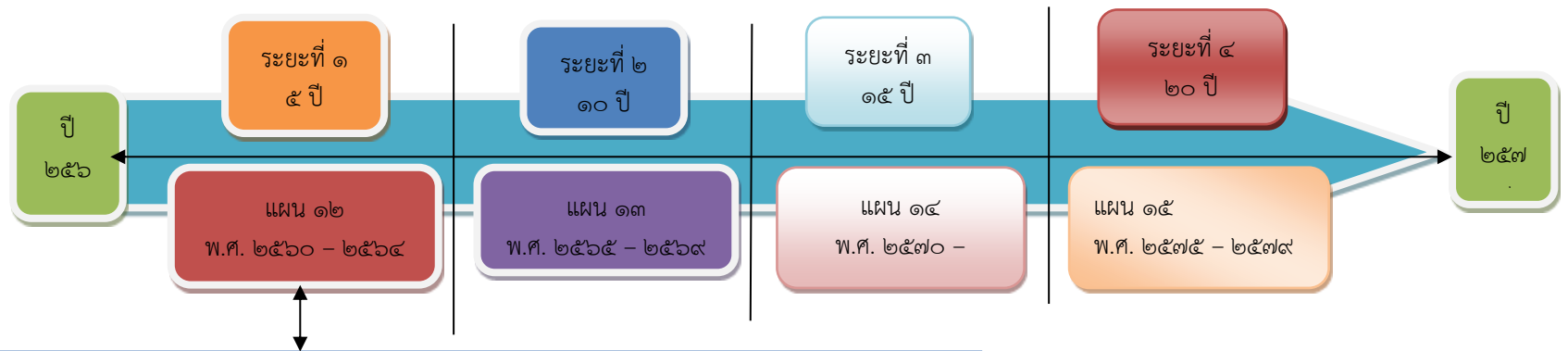
๖.๕การต่อต้านการทุจริตและประพฤติมิชอบ

๖.๖การปรับปรุงแก้ไขกฎหมาย ระเบียบ และข้อบังคับให้มีความชัดเจน ทันสมัย เป็นธรรมและสอดคล้อง

กับข้อบังคับสากลหรือข้อตกลงระหว่างประเทศ ตลอดจน พัฒนาหน่วยงานภาครัฐและบุคลากรที่มีหน้าที่เสนอความเห็นทางกฎหมายให้มีศักยภาพ

ยุทธศาสตร์ชาติ ๒๐ ปี (พ.ศ. ๒๕๖๐ - ๒๕๗๙) ๖ ด้าน

๑. ยุทธศาสตร์ด้านความมั่นคง
๒. ยุทธศาสตร์ด้านการสร้างความสามารถในการแข่งขัน
๓. ยุทธศาสตร์การพัฒนาและเสริมสร้างศักยภาพคน
๔. ยุทธศาสตร์ด้านการสร้างโอกาสความเสมอภาคและเท่าเทียมกันทางสังคม
๕. ยุทธศาสตร์ด้านการสร้างการเติบโตบนคุณภาพชีวิตที่เป็นมิตรกับสิ่งแวดล้อม



ยุทธศาสตร์แผนพัฒนาฉบับที่ ๑๒

๑. การเสริมสร้างและพัฒนาศักยภาพทุนมนุษย์
๓. การสร้างความเข้มแข็งทางเศรษฐกิจและแข่งขันได้อย่างยั่งยืน
๕. ด้านความมั่นคง
๗. การพัฒนาโครงสร้างพื้นฐานและระบบโลจิสติกส์
๙. การพัฒนาภาค เมือง และพื้นที่เศรษฐกิจ
๒. การเสริมความเป็นธรรมลดความเหลื่อมล้ำในสังคม
๔. การเติบโตที่เป็นมิตรกับสิ่งแวดล้อมเพื่อพัฒนาอย่างยั่งยืน
๖. การเพิ่มประสิทธิภาพและธรรมาภิบาลในภาครัฐ
๘. ด้านวิทยาศาสตร์ เทคโนโลยี วิจัยและนวัตกรรม
๑๐. การต่างประเทศ ประเทศเพื่อนบ้าน และภูมิภาค

๑.๒ ทิศทางของแผนพัฒนาเศรษฐกิจและสังคมแห่งชาติ ฉบับที่ ๑๒

จากสถานะของประเทศและบริบทการเปลี่ยนแปลงต่างๆที่ประเทศกำลังประสบอยู่ ทำให้การกำหนดวิสัยทัศน์แผนพัฒนาเศรษฐกิจและสังคมแห่งชาติฉบับที่ ๑๒ (พ.ศ. ๒๕๖๐ – ๒๕๖๔) ยังคงมีความต่อเนื่องจากวิสัยทัศน์แผนพัฒนาฉบับที่ ๑๑ ใช้กรอบหลักการของการวางแผนที่น้อมนำและประยุกต์ใช้หลักปรัชญาเศรษฐกิจพอเพียง ยึดคนเป็นศูนย์กลางของการพัฒนาอย่างมีส่วนร่วม การพัฒนาที่ยืดหยุ่นสมดุล ยั่งยืน โดยวิสัยทัศน์ของการพัฒนาในแผนพัฒนาฯ ฉบับที่ ๑๒ ต้องให้ความสำคัญกับการกำหนดทิศทางการพัฒนาที่มุ่งสู่การเปลี่ยนผ่านประเทศไทยจากประเทศที่มีรายได้ปานกลางไปสู่ประเทศที่มีรายได้สูง มีการกระจายรายได้และพัฒนาอย่างเท่าเทียม มีระบบนิเวศที่ดี สังคมอยู่ร่วมกันอย่างมีความสุข และนำไปสู่การบรรลุวิสัยทัศน์ระยะยาว “มั่นคง มั่งคั่ง ยั่งยืน” ของประเทศ โดยกำหนดตำแหน่งทางยุทธศาสตร์ (Country Strategic Positioning) ให้สอดคล้องกับจุดแข็งของประเทศและบริบทในอนาคต

ประเทศไทยเป็นประเทศรายได้สูงที่มีการกระจายรายได้อย่างเป็นธรรม เป็นศูนย์กลางด้านการขนส่งและโลจิสติกส์ของภูมิภาคสู่ความเป็นชาติการค้าและบริการ (Trading and Service Nation) เป็นแหล่งผลิตสินค้าเกษตรกรรมที่ยั่งยืน แหล่งอุตสาหกรรมสร้างสรรค์ และมีนวัตกรรมสูงที่เป็นมิตรกับสิ่งแวดล้อม

ร่างแผนพัฒนาฯ ฉบับที่ ๑๒ มุ่งเน้นเป้าหมายสำคัญ ได้แก่ การพัฒนาเศรษฐกิจในภาพรวมและรายสาขา การพัฒนาการเกษตรสู่ความเป็นเลิศด้านอาหาร การเสริมสร้างและพัฒนาศักยภาพคน การลดความเหลื่อมล้ำในสังคม การเน้นการเติบโตที่มิตรกับสิ่งแวดล้อมเพื่อการพัฒนาที่ยั่งยืน และการพัฒนาพื้นที่ ภาค และเชื่อมโยงภูมิภาค โดยมีแนวทางการพัฒนาคือ

๑) เร่งรัดการลงทุนเพื่อการพัฒนาเศรษฐกิจในภาพรวม โดยการพัฒนาโครงสร้างพื้นฐานด้านคมนาคมขนส่งเพื่อเชื่อมโยงพื้นที่เศรษฐกิจในประเทศและต่างประเทศ การสนับสนุนการเป็นรากฐานการผลิตของอุตสาหกรรมและบริการสมัยใหม่ที่จะเป็นแรงขับเคลื่อนการขยายตัวทางเศรษฐกิจ การบริหารจัดการทรัพยากรน้ำ และการใช้ประโยชน์จากประชาคมอาเซียน การเปิดเสรีทางการค้า และการลงทุน

๒) ส่งเสริมการวิจัยและพัฒนาเพื่อการพัฒนาเศรษฐกิจรายสาขา ทั้งในด้านของนวัตกรรมทางวิทยาศาสตร์และเทคโนโลยี ด้านศักยภาพของบุคลากร รวมไปถึงในด้านแรงงานให้มีศักยภาพสูง นอกจากนี้ยังมุ่งส่งเสริมผู้ประกอบการให้เข้มแข็งสู่เศรษฐกิจดิจิทัล และปรับโครงสร้างภาคอุตสาหกรรมและบริการเพื่อพัฒนาขีดความสามารถในการแข่งขันในตลาดโลก

๓) พัฒนาการเกษตรสู่ความเป็นเลิศด้านอาหาร ให้ความสำคัญกับการปรับโครงสร้างการผลิตโดยการอนุรักษ์และฟื้นฟูธรรมชาติและสิ่งแวดล้อม จัดระบบการผลิตให้สอดคล้องกับศักยภาพพื้นที่และความต้องการของตลาด สนับสนุนการทำแผนแม่บทภาคเกษตรให้มีความยั่งยืน เร่งสร้างบุคลากรด้านการเกษตร และสร้างโอกาสในการเข้าถึงนวัตกรรมที่ทันสมัย รวมถึงการเพิ่มมูลค่าผลผลิตภาคเกษตร และพัฒนาฐานข้อมูลด้านการเกษตรให้มีประสิทธิภาพ

๔) พัฒนาศักยภาพคนให้สนับสนุนการเจริญเติบโตของประเทศและมีคุณภาพชีวิตที่ดี โดยให้ความสำคัญกับการพัฒนาศักยภาพคนทุกช่วงวัย ยกกระดับคุณภาพการศึกษาและการเรียนรู้ เสริมสร้างสุขภาพและการป้องกันโรค ตลอดจนการสร้างความสุขของครอบครัวไทยให้เอื้อต่อการพัฒนาคน

๕) สร้างความเสมอภาคเพื่อรองรับสังคมสูงวัยอย่างมีคุณภาพ โดยการสร้างโอกาสในการเข้าถึงทรัพยากรและบริการทางสังคมอย่างเสมอภาค โดยเฉพาะในกลุ่มผู้มรายได้น้อยและกลุ่มผู้ด้อยโอกาส สร้างความมั่นคงทางรายได้และโอกาสในการประกอบอาชีพ ควบคู่ไปกับการเสริมสร้างความเข้มแข็งและพัฒนาเศรษฐกิจในชุมชน

รวมถึงการพัฒนาการบริหารจัดการในระบบสุขภาพ การเข้าถึงกระบวนการยุติธรรมอย่างเสมอภาค และการสร้างสภาพแวดล้อมและนวัตกรรมที่เอื้อต่อสังคมผู้สูงอายุ

๖) พัฒนาพื้นที่ ภาค และการเชื่อมโยงภูมิภาค โดยการพัฒนาและฟื้นฟูพื้นที่ฐานเศรษฐกิจหลัก อาทิ แก้ไขพหุมลพิษและสิ่งแวดล้อม และสนับสนุนการปรับปรุงกระบวนการผลิตให้ใช้เทคโนโลยีที่ทันสมัย เป็นต้น ทั้งนี้รวมถึงการพัฒนาโครงสร้างพื้นฐานและสิ่งอำนวยความสะดวกของเมืองศูนย์กลางความเจริญในภูมิภาค ตลอดจนการพัฒนาด้านการขนส่งและโลจิสติกส์เชื่อมโยงในประเทศและในภูมิภาค

๗) สร้างความเจริญเติบโตทางเศรษฐกิจและสังคมอย่างเป็นมิตรกับสิ่งแวดล้อม โดยการรักษาทุนทางธรรมชาติเพื่อการเติบโตสีเขียว อาทิเช่น ปกป้องทรัพยากรป่าไม้และสัตว์ป่า พัฒนาระบบการบริหารจัดการที่ดินและแก้ไขปัญหาการบุกรุกที่ดินของรัฐ คุ้มครองทรัพยากรทางทะเลและชายฝั่ง และวางแผนบริหารจัดการทรัพยากรน้ำอย่างเป็นระบบ เป็นต้น นอกจากนี้ยังต้องดำเนินการด้านการบริหารจัดการทรัพยากรน้ำเพื่อให้เกิดความยั่งยืน ส่งเสริมการผลิต การลงทุน และการสร้างงานสีเขียว ตลอดจนการส่งเสริมการบริโภคที่เป็นมิตรกับสิ่งแวดล้อม การบริหารจัดการเพื่อลดความเสี่ยงภัยพิบัติและแก้ไขปัญหาวิกฤตสิ่งแวดล้อม รวมไปถึงผลักดันการจัดทำแผนแม่บทการบริหารจัดการทรัพยากรธรรมชาติและสิ่งแวดล้อมระหว่างประเทศในกลุ่มอาเซียน

๒. การเข้าสู่ประชาคมอาเซียนต่อองค์กรปกครองส่วนท้องถิ่น และประชาชน รวมทั้งการเตรียมการรองรับขององค์กรปกครองส่วนท้องถิ่นตามอำนาจหน้าที่

๒.๑ การพัฒนาโครงสร้างพื้นฐานและสร้างโครงข่ายคมนาคม ประชาคมเศรษฐกิจอาเซียนทำให้เกิดการรวมตัวของเศรษฐกิจที่มีมูลค่าและมีช่องทางกระจายสินค้าที่กว้าง นอกจากนั้น จะเกิดการเรียกร้องจากกลุ่มนักลงทุนที่เข้ามาลงทุนในประเทศไทยให้มีการพัฒนาเครือข่ายการคมนาคม เพื่อให้การเคลื่อนย้ายสินค้าและแรงงานมีความสะดวกรวดเร็ว และมีประสิทธิภาพ ดังนั้น องค์กรปกครองส่วนท้องถิ่นจะต้องมุ่งเน้นการพัฒนาโครงข่ายคมนาคมที่เป็นระบบและสะดวกต่อการขนส่ง รวมถึงโครงสร้างพื้นฐานที่จำเป็นต่อการขยายฐานการผลิต อาทิ ไฟฟ้า และประปาซึ่งองค์กรปกครองส่วนท้องถิ่นอาจไม่สามารถดำเนินการได้โดยลำพัง จำเป็นต้องประสานความร่วมมือกับหน่วยงานที่เกี่ยวข้อง

๒.๒ การพัฒนาและส่งเสริมเศรษฐกิจในระดับชุมชน การหลั่งไหลเข้ามาของทุนต่างชาติที่จะเพิ่มมากขึ้น ส่งผลให้องค์กรปกครองส่วนท้องถิ่นต้องทบทวนบทบาทของตนในการดูแลและช่วยเหลือกลุ่มผู้ผลิตในพื้นที่โดยอาจจะต้องมีนโยบายในการส่งเสริมอาชีพ ทั้งอาชีพหลัก อาชีพเสริม เปิดรับวิสัยทัศน์ใหม่ในกระบวนการผลิตแบบใหม่ เพื่อยกระดับกระบวนการผลิตให้เป็นมาตรฐานเท่าเทียมกับระดับสากล

๒.๓ การจัดการทรัพยากรธรรมชาติและสิ่งแวดล้อม เป้าหมายเรื่องการสร้างความยั่งยืนด้านสิ่งแวดล้อมของประชาคมอาเซียน ทำให้องค์กรปกครองส่วนท้องถิ่นต้องเร่งปรับระบบการบริหารจัดการสิ่งแวดล้อม ซึ่งจะต้องดูแลทรัพยากรและจัดการอย่างระบบโดยการเน้นการบริหารจัดการทรัพยากรธรรมชาติ โดยการมีส่วนร่วมของประชาชนเน้นการจัดการบนพื้นฐานของความเป็นเจ้าของร่วมกัน เพื่อสร้างความรักความหวงแหนในทรัพยากร และก่อเกิดการมีส่วนร่วมในการบริหารจัดการสิ่งแวดล้อม เพื่อให้เกิดการจัดการที่มีประสิทธิภาพ ตลอดจนอาจต้องทบทวนขอบเขตอำนาจหน้าที่ระหว่างองค์กรปกครองส่วนท้องถิ่นและภาคส่วนที่เกี่ยวข้อง เพื่อให้มีบูรณาการการทำงานร่วมกันในเรื่องการจัดการทรัพยากรธรรมชาติและสิ่งแวดล้อม

๒.๔ การพัฒนาคุณภาพชีวิต องค์กรปกครองส่วนท้องถิ่นต้องเตรียมรับผลกระทบจากปัญหาสังคมและสาธารณสุขที่อาจเกิดจากการเคลื่อนย้ายแรงงาน และนักท่องเที่ยวโดยเสรี อาทิ โรคระบาด ความขัดแย้งทางสังคมและเชื้อชาติ และอาชญากรรมข้ามชาติ อาทิ ยาเสพติด การค้ามนุษย์ องค์กรปกครองส่วนท้องถิ่นต้องเน้นการจัดบริการสาธารณสุขให้ได้มาตรฐานที่กำหนดในแต่ละงาน หรือกิจกรรมอย่างเคร่งครัด รวมทั้งจะต้องจัดสวัสดิการสังคมสำหรับเด็ก กลุ่มเสี่ยงและกลุ่มด้อยโอกาสอย่างมีคุณภาพและทั่วถึง นอกจากนี้องค์กรปกครองส่วนท้องถิ่นให้ความสำคัญกับการเข้าถึงการดูแลสุขภาพของคนในชุมชน ซึ่งจะทำให้ชุมชนมีการดำรงชีวิตที่มีสุขภาพ ปลอดภัย และมีคุณภาพชีวิตที่ดี

๒.๕ การรักษาความสงบเรียบร้อย องค์กรปกครองส่วนท้องถิ่นอาจต้องมีบทบาทในการเฝ้าระวังปัญหาอาชญากรรมเพิ่มมากขึ้น รวมทั้งอาจต้องพัฒนาระบบและจัดทำฐานข้อมูลเกี่ยวกับแรงงานอพยพร่วมกับหน่วยงานที่เกี่ยวข้องตลอดจนร่วมกับชุมชนในการกำหนดกติกาและหลักเกณฑ์ของชุมชนให้ทุกคนอยู่ร่วมกันได้ภายใต้แนวคิดสังคมที่เอื้ออาทรและมีความมั่นคง

๒.๖ การจัดการด้านการศึกษา ภาษา วัฒนธรรม จารีตประเพณี การศึกษาเป็นจุดเริ่มต้นของการพัฒนา ด้านต่างๆเหมือนประตูเชื่อมกับโลกภายนอก องค์กรปกครองส่วนท้องถิ่น ซึ่งมีหน้าที่ในการจัดและส่งเสริมการศึกษาให้แก่ประชาชนและชุมชนต้องพัฒนาประชาชนและชุมชน ให้สามารถเข้าสู่ประชาคมอาเซียนได้โดยต้องเน้น “การพัฒนา มาตรฐานด้านการศึกษา” ไม่ว่าจะเป็นการพัฒนาคุณภาพในการจัดการศึกษา โดยการปรับหลักสูตรการเรียนการสอน ส่งเสริมการเรียนรู้ภาษาอังกฤษและภาษาเพื่อนบ้านในภูมิภาคอาเซียนเพื่อการสื่อสารที่ดี การพัฒนาและสนับสนุนครูผู้สอน ให้มีการแลกเปลี่ยนทางวัฒนธรรมระหว่างประเทศสมาชิกและนำเทคโนโลยีมาใช้ประกอบการเรียนการสอน ทำให้ประชาชนเกิดการเรียนรู้ที่ทันสมัย มีความเป็นสากลและมีคุณภาพ นอกจากนี้องค์กรปกครองส่วนท้องถิ่นจะต้องจัดทำข้อมูลที่เป็น ต่อแรงงานต่างชาติ เป็นภาษาอังกฤษหรือภาษาของประเทศสมาชิกอาเซียนอื่นๆสำหรับเรื่องวัฒนธรรมและจารีตประเพณี นั้นนอกจากองค์กรปกครองส่วนท้องถิ่นจะต้องส่งเสริมให้การเรียนรู้และเข้าใจวัฒนธรรมของประเทศเพื่อนบ้านในอาเซียน แล้วยังต้องเป็นสื่อกลางในการจัดกิจกรรมแลกเปลี่ยนเชิงวัฒนธรรมระหว่างประชาชนในเขตพื้นที่องค์กรปกครองส่วนท้องถิ่น และประชาชนในประเทศอาเซียนอื่นที่มีพรมแดนติดต่อกัน ซึ่งมักจะมีวัฒนธรรมที่คล้ายคลึงกัน การจัดกิจกรรมเช่นนี้จะช่วยให้ประชาชนมีความรู้สึกเป็นอันหนึ่งอันเดียวกันมากขึ้น

๒.๗ การปรับปรุงโครงสร้างขององค์กรปกครองส่วนท้องถิ่น อาจต้องมีการจัดตั้งหน่วยงานด้านวิเทศ สัมพันธ์โดยเฉพาะพื้นที่จังหวัดชายแดน เพื่อรองรับเนื้องานด้านการต่างประเทศและความร่วมมือกับประเทศเพื่อนบ้าน และเพื่อให้สามารถสื่อสารทำความเข้าใจกับประชาชนจากประเทศอื่นที่มาติดต่อราชการได้

๑.๓ แผนพัฒนาภาค/แผนพัฒนากลุ่มจังหวัด/จังหวัด

วิสัยทัศน์กลุ่มจังหวัดภาคใต้ฝั่งอ่าวไทย

“ศูนย์กลางการสร้างสรรค์เศรษฐกิจการเกษตรและการท่องเที่ยวระดับนานาชาติ บนฐานรากของชุมชนที่เข้มแข็ง”

ประเด็นยุทธศาสตร์การพัฒนากลุ่มจังหวัดภาคใต้ฝั่งอ่าวไทย

ประเด็นยุทธศาสตร์ที่ ๑ : การบริหารจัดการเพื่อเพิ่มมูลค่าพืชเศรษฐกิจยางพาราและปาล์มน้ำมัน

ประเด็นยุทธศาสตร์ที่ ๒ : การพัฒนาการท่องเที่ยวนานาชาติบนฐานทรัพยากรและเอกลักษณ์ของพื้นที่

ประเด็นยุทธศาสตร์ที่ ๓ : การพัฒนาสินค้าเกษตรให้ปลอดภัยและมีศักยภาพในการส่งออก

ประเด็นยุทธศาสตร์ที่ ๔ : การพัฒนาโครงสร้างพื้นฐานทางคมนาคมขนส่งและระบบโลจิสติกส์ให้รองรับการค้า การลงทุน การท่องเที่ยว การเกษตรและการพัฒนาคุณภาพชีวิต

เป้าประสงค์รวม

- ๑) สร้างความมั่นคง มั่งคั่งแก่เกษตรกร และผู้ประกอบการ และระบบเศรษฐกิจของกลุ่มจังหวัดด้วยระบบการบริหารจัดการการเกษตร และพืชเศรษฐกิจ(ยางพารา/ปาล์มน้ำมัน)ที่มีประสิทธิภาพ
- ๒) ยกระดับกลุ่มจังหวัดภาคใต้ฝั่งอ่าวไทยให้เป็นแหล่งผลิต แหล่งการค้า แหล่งเรียนรู้ การพัฒนายางพาราและปาล์มน้ำมันของประเทศ
- ๓) พัฒนาการท่องเที่ยวของกลุ่มจังหวัดสู่การท่องเที่ยวนานาชาติที่ยั่งยืน
- ๔) สร้างและพัฒนากลุ่มจังหวัดให้เป็นพื้นที่สีเขียวที่ยั่งยืน(green area)
- ๕) จัดระบบโครงสร้างพื้นฐานทางคมนาคมและสาธารณูปโภค ให้ศักยภาพในการรองรับการพัฒนาของกลุ่มจังหวัด

ประเด็นยุทธศาสตร์

- ๑ พืชเศรษฐกิจยางพาราและปาล์มน้ำมันมีศักยภาพในการแข่งขันและสร้างมูลค่าเพิ่ม แก่ระบบเศรษฐกิจ
- ๒ การท่องเที่ยวได้รับพัฒนาบนฐานทรัพยากรที่หลากหลายให้มีชื่อเสียงระดับนานาชาติ
- ๓ สินค้าเกษตรปลอดภัยต่อการบริโภคและมีศักยภาพในการส่งออก
- ๔ การคมนาคมขนส่งและระบบโลจิสติกส์ของกลุ่มจังหวัดสามารถรองรับการค้าการลงทุน การท่องเที่ยว การเกษตรและการพัฒนาคุณภาพชีวิต

๑. ยุทธศาสตร์การพัฒนาจังหวัดสุราษฎร์ธานี (พ.ศ. ๒๕๕๗ – ๒๕๖๐) ฉบับทบทวน

วิสัยทัศน์ (Vision)

“เมืองเกษตรคุณภาพ การท่องเที่ยวยั่งยืน สังคมเป็นสุข”

เป้าประสงค์รวม (Goals)

๑. เพิ่มศักยภาพการพัฒนาเศรษฐกิจ ด้านการเกษตรและอุตสาหกรรมเกษตรการท่องเที่ยวและการขนส่งโลจิสติกส์
๒. สู้งามเป็นสุขด้วยการพัฒนาคุณภาพชีวิตของประชาชน
๓. มีฐานทรัพยากรธรรมชาติ และบริหารจัดการสิ่งแวดล้อมที่ยั่งยืน

พันธกิจ (Missions)

๑. พัฒนาศักยภาพทางเศรษฐกิจ (ด้านเกษตรกรรมและอุตสาหกรรมต่อเนื่องและการท่องเที่ยว) ให้มีความมั่นคงและเจริญเติบโตอย่างมีเสถียรภาพ
๒. พัฒนาสังคม คุณธรรม และคุณภาพชีวิตของประชาชน
๓. บริหารจัดการทรัพยากรธรรมชาติและสิ่งแวดล้อมให้ยั่งยืน
๔. บริหารจัดการภาครัฐตามหลักการบริหารกิจการบ้านเมืองที่ดี

ประเด็นยุทธศาสตร์การพัฒนาจังหวัด ๕ ประเด็น (Strategic issues)

๑. การเพิ่มศักยภาพการแข่งขันภาคเกษตร และอุตสาหกรรมเกษตร
๒. การส่งเสริมการท่องเที่ยวที่ยั่งยืน
๓. การเชื่อมโยงเส้นทางคมนาคมและศูนย์โลจิสติกส์ (Logistics) ภาคใต้ตอนบน
๔. การพัฒนาสังคมปลอดภัย คุณภาพชีวิตที่ดี และมีศักยภาพในการแข่งขัน
๕. การสร้างฐานทรัพยากรธรรมชาติที่มั่นคงและมีสภาพแวดล้อมที่เหมาะสม

เป้าประสงค์เชิงกลยุทธ์ (Strategic objectives)

ประเด็นยุทธศาสตร์ที่ ๑: การเพิ่มศักยภาพการแข่งขันภาคเกษตร และอุตสาหกรรมเกษตร

- ๑) มูลค่าทางเศรษฐกิจของยางพาราและปาล์มน้ำมันเพิ่มสูงขึ้น
- ๒) สินค้าเกษตรมีคุณภาพปลอดภัยระดับมาตรฐาน

ประเด็นยุทธศาสตร์ที่ ๒: การส่งเสริมการท่องเที่ยวที่ยั่งยืน

- ๑) จังหวัดมีการจัดการศักยภาพทางการท่องเที่ยวที่ยั่งยืนสอดคล้องกระแสโลก

ประเด็นยุทธศาสตร์ที่ ๓: การเชื่อมโยงเส้นทางคมนาคมและศูนย์โลจิสติกส์ (Logistics) ภาคใต้ตอนบน

- ๑) ระบบโครงสร้างพื้นฐานด้านคมนาคมขนส่งและโลจิสติกส์ของจังหวัดมีศักยภาพในการแข่งขันระดับประเทศ

ประเด็นยุทธศาสตร์ที่ ๔: การพัฒนาสังคมปลอดภัย คุณภาพชีวิตที่ดี และมีศักยภาพในการแข่งขัน

- ๑) ชุมชนและแหล่งท่องเที่ยวหลักมีความปลอดภัยและสงบสุข
- ๒) เยาวชนได้รับการพัฒนาเต็มศักยภาพ
- ๓) ประชาชนมีสุขภาวะ

ประเด็นยุทธศาสตร์ที่ ๕: การสร้างฐานทรัพยากรธรรมชาติที่มั่นคงและมีสภาพแวดล้อมที่เหมาะสม

- ๑) ชุมชนและเมืองท่องเที่ยวหลัก มีสภาพแวดล้อมที่ดี
- ๒) พื้นที่ป่ายังคงความอุดมสมบูรณ์และมีพื้นที่สีเขียวเพิ่มขึ้น (ป่าบก ป่าชายเลน)
- ๓) ชุมชนเสี่ยงภัยมีความพร้อมในการจัดการภัยพิบัติและสาธารณภัย

รายละเอียดประเด็นยุทธศาสตร์ เป้าประสงค์ ตัวชี้วัด กลยุทธ์ ของแผนพัฒนาจังหวัดสุราษฎร์ธานี

(พ.ศ. ๒๕๕๗ - ๒๕๖๐)

ฉบับทบทวนใหม่ (รอบปี พ.ศ. ๒๕๖๐)

ประเด็นยุทธศาสตร์	เป้าประสงค์เชิงยุทธศาสตร์	ตัวชี้วัด	กลยุทธ์
ยุทธศาสตร์ที่ ๑ : การเพิ่มศักยภาพการแข่งขันภาคเกษตรและอุตสาหกรรม	๑. มูลค่าทางเศรษฐกิจของยางพาราและปาล์มน้ำมัน	๑. ร้อยละที่เพิ่มขึ้นของปริมาณผลผลิตยางพารา(ร้อยละ ๒/ปี) ๒. ร้อยละที่เพิ่มขึ้นของมูลค่าการแปรรูปยางพารา(ร้อยละ ๑/ปี) ๓. ร้อยละที่เพิ่มขึ้นของปริมาณผลผลิตปาล์มน้ำมันต่อไร่ (ร้อยละ ๑๐/ปี) ๔. ร้อยละที่เพิ่มขึ้นของอัตราการผลิตน้ำมันปาล์ม (Palm oil yield) (ร้อยละ ๐.๕/ปี)	๑. พัฒนาภาคการผลิตและอุตสาหกรรมยางพาราและปาล์มน้ำมันแบบครบวงจร (การผลิต การแปรรูป การตลาด) เพื่อเพิ่มมูลค่าและศักยภาพในการแข่งขัน
	๒. สินค้าเกษตรมีคุณภาพปลอดภัยระดับมาตรฐาน	๑. ร้อยละของฟาร์มที่ได้รับการรับรองมาตรฐานด้านพืชเทียบกับฟาร์มที่ยื่นขอ ๒. ร้อยละของฟาร์มที่ได้รับการรับรองมาตรฐาน(ประมง)เทียบกับฟาร์มที่ยื่นขอ ๓. ร้อยละของผลิตภัณฑ์อาหารและผลิตภัณฑ์ชุมชน (มผช.) ๔. ร้อยละของผลิตภัณฑ์อาหารและผลิตภัณฑ์ชุมชนได้รับมาตรฐานผลิตภัณฑ์ชุมชน (มผช.) (ร้อยละ ๘๐/ปี)	๒. ส่งเสริมและพัฒนายกระดับมาตรฐานสินค้าเกษตร (พืช . ประมง)
ยุทธศาสตร์ที่ ๒ : การส่งเสริมการท่องเที่ยวที่ยั่งยืน	๑. จังหวัดมีการจัดการศักยภาพทางการท่องเที่ยวที่ยั่งยืนสอดคล้องกระแสโลก	๑. ร้อยละที่เพิ่มขึ้นของรายได้จากการท่องเที่ยว (ร้อยละ ๓/ปี)	๑ พัฒนาแหล่งท่องเที่ยวและกิจกรรมท่องเที่ยวอันเป็นเอกลักษณ์จังหวัดให้ตอบรับกระแสการท่องเที่ยวโลก ๒. บริหารจัดการแหล่งท่องเที่ยวหลักให้นักท่องเที่ยวมีความพึงพอใจ
ยุทธศาสตร์ที่ ๓ : การเชื่อมโยงเส้นทางคมนาคมและศูนย์โลจิสติกส์ภาคใต้ตอนบน (Logistics Hub)	๑. ระบบโครงสร้างพื้นฐานด้านคมนาคมขนส่งและโลจิสติกส์ของจังหวัดมีศักยภาพในการแข่งขันระดับประเทศ	๑. ร้อยละที่เพิ่มขึ้นผลิตภัณฑ์มวลรวมจังหวัด (GPP) สาขาการขนส่งสถานที่เก็บสินค้าและการคมนาคม (ร้อยละ ๑/ปี)	๑. พัฒนาโครงข่ายคมนาคมขนส่งและศูนย์โลจิสติกส์

ประเด็นยุทธศาสตร์	เป้าประสงค์เชิงยุทธศาสตร์	ตัวชี้วัด	กลยุทธ์
ยุทธศาสตร์ที่ ๔ : การพัฒนาสังคมปลอดภัยคุณภาพชีวิตที่ดีและมีศักยภาพในการแข่งขัน	๑. ชุมชนและแหล่งเที่ยวหลักมีความปลอดภัยและสงบสุข	๑. ร้อยละที่ลดลงของคดียาเสพติด (ร้อยละ ๑๐/ปี) ๒. ร้อยละที่ลดลงของคดีเกี่ยวกับความปลอดภัยในชีวิตและทรัพย์สิน (ร้อยละ ๑/ปี)	๑. เพิ่มประสิทธิภาพการรักษาความปลอดภัยพื้นที่ท่องเที่ยวนานาชาติและชุมชน
	๒. เยาวชนได้รับการพัฒนาเต็มศักยภาพ	๑. จำนวนปีการศึกษาเฉลี่ย (๑๕ ปี) ๒. ค่าเฉลี่ย O-net ม. ๓ (ร้อยละ ๓ ต่อปี) ๓. จำนวนเยาวชนที่เข้าร่วมกิจกรรมการเรียนรู้เพื่อเสริมศักยภาพการแข่งขัน	๑ พัฒนาเครือข่ายการเรียนรู้ของเยาวชนเพื่อการแข่งขัน
ยุทธศาสตร์ที่ ๕ : การสร้างฐานทรัพยากรธรรมชาติที่มั่นคงและมีสภาพแวดล้อมที่เหมาะสม	๑. ชุมชนและเมืองท่องเที่ยวหลักมีสภาพแวดล้อมที่ดี	๑. ร้อยละของปริมาณขยะที่ลดลง (ร้อยละ ๐.๐๑/ปี) ๒. คุณภาพน้ำ (ผิวดิน/ทะเลและชายฝั่ง) มีคุณภาพอยู่ในเกณฑ์ระดับพอใช้ ไม่น้อยกว่าร้อยละ ๘๐ ของสถานีที่มีการตรวจวัด : คิดจากฐานของสถานีตรวจวัดคุณภาพน้ำแต่ละปี (ร้อยละ ๘๐/ปี)	๑. ส่งเสริมการมีส่วนร่วมในการจัดการสิ่งแวดล้อมจากแหล่งกำเนิดมลพิษ (ขยะ/น้ำเสีย)
	๒. พื้นที่ป่ายังคงความอุดมสมบูรณ์และมีพื้นที่สีเขียวเพิ่มขึ้น (ป่าบก ป่าชายเลน)	๑. ร้อยละของพื้นที่สีเขียวที่เพิ่มขึ้นจากพื้นที่ป่าของจังหวัด (ร้อยละ ๐.๐๕/ปี)	๑. ส่งเสริมการมีส่วนร่วมในการบริหารจัดการทรัพยากรธรรมชาติให้มีประสิทธิภาพ
	๓. ชุมชนเสี่ยงภัยมีความพร้อมในการจัดการภัยพิบัติและสาธารณภัย	๑. ร้อยละของชุมชนพื้นที่เสี่ยงภัยที่ได้รับการเตรียมความพร้อมในการรับมือภัยพิบัติทางธรรมชาติ/เพิ่มขึ้น ร้อยละ ๑๐ ต่อปี	๑. ลดความเสี่ยงและเพิ่มขีดความสามารถของชุมชนในการจัดการภัยพิบัติและสาธารณภัย

๑.๔ ยุทธศาสตร์การพัฒนาขององค์กรปกครองส่วนท้องถิ่นในเขตจังหวัด

วิสัยทัศน์ขององค์กรปกครองส่วนท้องถิ่นในเขตจังหวัดสุราษฎร์ธานี

“โครงสร้างพื้นฐานดี ประเพณีวัฒนธรรมเด่น เน้นการท่องเที่ยว รักษาสิ่งแวดล้อม น้อมนำ

เศรษฐกิจพอเพียง”

พันธกิจ

๑. ปกป้องและเชิดชูสถาบันหลักของชาติ ยกย่อง เชิดชูเกียรติผู้ทำคุณประโยชน์ต่อประเทศ
๒. ส่งเสริมประชาธิปไตย และการมีส่วนร่วม
๓. บริหารจัดการองค์กรปกครองส่วนท้องถิ่นตามหลักธรรมาภิบาล
๔. ปรับปรุงและพัฒนาโครงสร้างพื้นฐาน วางผังเมืองและสาธารณูปโภค
๕. ส่งเสริม อนุรักษ์ศิลปวัฒนธรรม ประเพณี จารีตประเพณี ภูมิปัญญาท้องถิ่นและทำนุบำรุงศาสนา
๖. ส่งเสริมการพัฒนาคุณภาพชีวิต และส่งเสริมการเรียนรู้ตลอดชีวิตอย่างยั่งยืน
๗. ส่งเสริม พัฒนา สร้างความเข้มแข็งด้านเศรษฐกิจ
๘. ส่งเสริมการกีฬา และนันทนาการ
๙. ส่งเสริมการจัดระเบียบชุมชนและการรักษาความสงบเรียบร้อย
๑๐. บริหารจัดการทรัพยากรธรรมชาติและสิ่งแวดล้อม
๑๑. พัฒนาและส่งเสริมการท่องเที่ยว
๑๒. พัฒนาบริการสาธารณะสู่ประชาคมอาเซียน
๑๓. ส่งเสริมการดำเนินชีวิตตามหลักปรัชญาเศรษฐกิจพอเพียง

เป้าประสงค์

๑. ปกป้องและเชิดชูสถาบันหลักของชาติ และการยกย่อง เชิดชูเกียรติ ผู้ทำคุณประโยชน์ต่อประเทศ
๒. ส่งเสริมการปกครองตามระบอบประชาธิปไตย และการมีส่วนร่วมของประชาชน
๓. ส่งเสริมการบริหารจัดการตามหลักธรรมาภิบาล
๔. พัฒนาเส้นทางคมนาคมขนส่งให้มีคุณภาพและได้มาตรฐาน
๕. พัฒนาสาธารณูปโภค และสาธารณูปการ ไฟฟ้าแสงสว่าง การผังเมือง การควบคุมอาคาร และการ

บริหารจัดการน้ำ

๖. ส่งเสริม อนุรักษ์ ศิลปวัฒนธรรมประเพณี จารีตประเพณี ภูมิปัญญาท้องถิ่น และทำนุบำรุงศาสนา
๗. ส่งเสริมด้านสวัสดิการสังคม สังคมสงเคราะห์ และสาธารณสุข
๘. ส่งเสริมการจัดการศึกษาให้ได้มาตรฐานการศึกษา
๙. การส่งเสริม และพัฒนาอาชีพ การลงทุน และพาณิชย์กรรม
๑๐. ส่งเสริมการดำเนินชีวิตตามหลักปรัชญาเศรษฐกิจพอเพียง
๑๑. ส่งเสริมด้านการกีฬาและนันทนาการ
๑๒. ส่งเสริมการจัดระเบียบชุมชน สังคม และการรักษาความสงบเรียบร้อย สร้างความสมานฉันท์ ให้สังคม

สงบสุข

๑๓. ส่งเสริม สนับสนุนการท่องเที่ยวอย่างยั่งยืน
๑๔. อนุรักษ์ ฟื้นฟู สร้างเครือข่าย ฟื้นฟูป่าอนุรักษ์ธรรมชาติและสิ่งแวดล้อม

ดังนี้

ยุทธศาสตร์การพัฒนาขององค์กรปกครองส่วนท้องถิ่นในเขตจังหวัดสุราษฎร์ธานี ประกอบด้วย ๙ ยุทธศาสตร์

ยุทธศาสตร์ที่ ๑ การสร้างความมั่นคงของชาติ

ยุทธศาสตร์ที่ ๒ การส่งเสริมการบริหารจัดการบ้านเมืองที่ดี

ยุทธศาสตร์ที่ ๓ การพัฒนาโครงสร้างพื้นฐาน

ยุทธศาสตร์ที่ ๔ การส่งเสริม อนุรักษ์ ศาสนา ศิลปะ วัฒนธรรม จารีตประเพณี และภูมิปัญญาท้องถิ่น

ยุทธศาสตร์ที่ ๕ การพัฒนาด้านการท่องเที่ยว ทรัพยากรธรรมชาติและสิ่งแวดล้อม

ยุทธศาสตร์ที่ ๖ ส่งเสริม สนับสนุนการท่องเที่ยว และการอนุรักษ์ทรัพยากรธรรมชาติและสิ่งแวดล้อม

ยุทธศาสตร์ที่ ๗ การพัฒนาบริการสาธารณะเข้าสู่ประชาคมอาเซียน

ยุทธศาสตร์ที่ ๘ พัฒนาเศรษฐกิจ

ยุทธศาสตร์ที่ ๙ ส่งเสริมการมีส่วนร่วมทางการเมือง

๑.๕ นโยบายผู้บริหารท้องถิ่น

➔ นโยบายเร่งด่วนผู้บริหารองค์การบริหารส่วนตำบลดอนสัก

- ปรับปรุงก่อสร้างที่ทำการองค์การบริหารส่วนตำบลดอนสัก ให้เป็นสถานที่ที่อำนวยความสะดวกแก่ประชาชนที่มาติดต่อราชการ

- ส่งเสริมพัฒนาแหล่งท่องเที่ยวในตำบลดอนสักเชิงอนุรักษ์ และรักษาประเพณีวัฒนธรรมภูมิปัญญาท้องถิ่นไว้

- จัดกิจกรรมสร้างสุขในครอบครัว เพื่อเป็นการส่งเสริมสถาบันครอบครัว ซึ่งเป็นสถาบันหลักของมนุษย์ เพื่อสร้างสังคมให้อยู่ดีมีสุข

- บริการไฟฟ้าสาธารณะส่องทางถนนสายหลักในเขตอำเภอดอนสัก เพื่อความสะดวกปลอดภัยในชีวิตและทรัพย์สินของประชาชน

- จัดให้มีป้ายประชาสัมพันธ์ชอย ในเขต อบต.ดอนสักหมู่บ้าน

- จัดให้มีศูนย์ อปพร.ในเขต อบต.ดอนสัก เพื่อความสะดวกในการให้บริการแก่ประชาชนในตำบลดอนสัก

➔ ด้านโครงสร้างพื้นฐาน

- พัฒนาและปรับปรุงถนนให้มีมาตรฐานสะดวกและปลอดภัย

- พัฒนาขยายเขตไฟฟ้าให้ประชาชนได้ใช้อย่างทั่วถึง

- พัฒนาปรับปรุงการระบายน้ำ สร้างท่อกลมท่อเหลี่ยม เพื่อป้องกันถนนชำรุดและการเกิดอุทกภัย

➔ ด้านเศรษฐกิจ

- ส่งเสริมและพัฒนาอาชีพทางการเกษตรและพัฒนาผลผลิตให้มีคุณภาพและเพิ่มปริมาณผลผลิตให้มากขึ้น

- ส่งเสริมพัฒนาองค์กรชุมชนและกลุ่มต่างๆในชุมชนให้มีความเข้มแข็งพึ่งตนเองได้อย่างยั่งยืน

- สนับสนุนและพัฒนาเศรษฐกิจพอเพียงตามแนวพระราชดำริ

➔ ด้านสังคม

- พัฒนาเยาวชน และเกษตรกรให้มีความรู้ความเข้าใจด้านการเกษตรอย่างแท้จริง
- สร้างสภาพองค์กรชุมชน เพื่อความเข้มแข็งของเยาวชนในชุมชน มีจิตสำนึกเป็นประชาธิปไตย เพื่อสังคมพึ่งตนเอง มีความถูกต้องร่วมใจกันพัฒนา
- ส่งเสริมการประชุมสภาสังกัจจายน์ เพื่อรับฟังและหาสาเหตุของปัญหาในการปฏิบัติงานและหาแนวทางในการแก้ปัญหา
- ช่วยเหลือผู้ด้อยโอกาส คนพิการ ผู้ป่วยเอดส์ ผู้สูงอายุ และคนยากจน

➔ ด้านสาธารณสุข

- พัฒนาแหล่งน้ำเพื่ออุปโภคบริโภค และใช้เพื่อการเกษตร เพื่อบรรเทาภัยแล้ง
- พัฒนาระบบประปาหมู่บ้าน และขยายเขตประปาส่วนภูมิภาค เพื่อบริการประชาชน
- พัฒนาส่งเสริมให้ความรู้ด้านการเลือกหาอาหารที่สะอาดและปลอดภัยจากสารเคมี

➔ ด้านการศึกษา

- พัฒนาการศึกษาระดับปฐมวัยให้มีประสิทธิภาพสูง
- พัฒนาเด็กเยาวชน ประชาชนด้านคุณธรรม จริยธรรม ด้านอาชีพและสังคม

➔ ด้านสิ่งแวดล้อม

- สร้างจิตสำนึกในการอนุรักษ์ทรัพยากรธรรมชาติและสิ่งแวดล้อม
- ดูแลและรักษาทรัพยากรธรรมชาติที่มีอยู่ในชุมชนไม่ให้ถูกทำลาย
- ส่งเสริมพัฒนาสถานที่สาธารณะที่มีอยู่ในตำบลดอนสักและพัฒนาไปสู่การท่องเที่ยวเชิงอนุรักษ์

➔ ด้านท่องเที่ยวและกีฬา

- ส่งเสริมและพัฒนากีฬาท้องถิ่น กีฬาอำเภอ กีฬาจังหวัด
- สนับสนุนการออกกำลังกายเพื่อสุขภาพของประชาชนในชุมชน

➔ ด้านวัฒนธรรม ประเพณี ภูมิปัญญาท้องถิ่น

- ส่งเสริมและสืบสวนประเพณีและวัฒนธรรมพื้นบ้านและภูมิปัญญาท้องถิ่น
- ส่งเสริมสืบสานประเพณีและวัฒนธรรมของชาติ ศาสนา พระมหากษัตริย์

๒. ยุทธศาสตร์ขององค์การบริหารส่วนตำบลอนสัก

๒.๑ วิสัยทัศน์

“ชุมชนเข้มแข็ง ภาคเกษตรก้าวหน้า พัฒนาแหล่งเที่ยวสู่ความยั่งยืน”

๒.๒ ยุทธศาสตร์

ยุทธศาสตร์ที่ ๑ การพัฒนาโครงสร้างพื้นฐาน

ยุทธศาสตร์ที่ ๒ การพัฒนาการส่งเสริมคุณภาพชีวิต

ยุทธศาสตร์ที่ ๓ การพัฒนาการด้านการท่องเที่ยวและบริหารจัดการทรัพยากรธรรมชาติและสิ่งแวดล้อม

ยุทธศาสตร์ที่ ๔ การพัฒนาด้านการบริหารจัดการบ้านเมืองที่ดี

ยุทธศาสตร์ที่ ๕ การพัฒนาการด้านการจัดระเบียบชุมชน/สังคมและการรักษาความสงบเรียบร้อย

ยุทธศาสตร์ที่ ๖ การพัฒนาศาสนา ศิลปะ วัฒนธรรม จารีตประเพณีและภูมิปัญญาท้องถิ่น

ยุทธศาสตร์ที่ ๗ การส่งเสริมการป้องกันและแก้ไขปัญหาเสพติด

๒.๓ เป้าประสงค์

๑. มีสาธารณูปโภคขั้นพื้นฐานอย่างทั่วถึงและผังเมืองที่ได้มาตรฐาน

๒. มีการส่งเสริมการศึกษาได้มาตรฐาน สมศ.

๓. ประชาชนมีรายได้เพิ่มขึ้น

๔. ประชาชนเข้าถึงสวัสดิการและสาธารณสุขได้ทั่วถึง

๕. สร้างสรรค์นันทนาการให้ประชาชนหันมาออกกำลังกาย

๖. ประชาชนมีคุณภาพชีวิตที่ดีและสังคมน่าอยู่

๗. แหล่งท่องเที่ยวได้รับฟื้นฟูและอนุรักษ์ทรัพยากรในพื้นที่

๘. การบริหารองค์กรให้มีประสิทธิภาพตามหลักปฏิบัติการบริหารจัดการที่ดี

๙. ส่งเสริมให้ประชาชนรู้ถึงคุณค่าและอนุรักษ์ประเพณีท้องถิ่น

๒.๔ ตัวชี้วัด

- ร้อยละที่เพิ่มขึ้นของการพัฒนาสาธารณูปโภคขั้นพื้นฐานภายในตำบล

- ระดับการส่งเสริมคุณภาพชีวิตของประชาชน/เกษตรตำบลอนสักเพิ่มขึ้นอย่างต่อเนื่อง

- ร้อยละการพัฒนาคุณภาพแหล่งท่องเที่ยวและทรัพยากรที่สมบูรณ์

- ระดับความสำเร็จการปฏิบัติตามหลักการบริหารจัดการบ้านเมืองที่ดี

- ระดับความปลอดภัยและการให้ความช่วยเหลือสาธารณภัยที่ต่อเนื่อง

- ร้อยละของกิจกรรมที่ดำเนินการประเพณีวัฒนธรรมท้องถิ่น

- ร้อยละของชุมชน/หมู่บ้านที่เป็นหมู่บ้านสีขาว

๒.๕ ค่าเป้าหมาย

- เพื่อให้มีสาธารณูปโภคขั้นพื้นฐานอย่างทั่วถึงและผังเมืองที่ได้มาตรฐาน
- เพื่อให้มีการส่งเสริมการศึกษาได้มาตรฐาน สมค.
- เพื่อให้ประชาชนมีรายได้เพิ่มขึ้น
- เพื่อให้ประชาชนเข้าถึงสวัสดิการและสาธารณสุขได้ทั่วถึง
- เพื่อสร้างสรรค์นันทนาการให้ประชาชนหันมาออกกำลังกาย
- เพื่อให้ประชาชนมีคุณภาพชีวิตที่ดีและสังคมน่าอยู่
- เพื่อให้แหล่งท่องเที่ยวได้รับฟื้นฟูและ อนุรักษ์ทรัพยากรในพื้นที่
- เพื่อให้การบริหารองค์กรมีประสิทธิภาพตามหลักปฏิบัติการบริหารจัดการที่ดี
- เพื่อให้ประชาชนรู้ถึงคุณค่าและอนุรักษ์ประเพณีท้องถิ่น
- เพื่อให้ชุมชน/หมู่บ้านเป็นหมู่บ้านสีขาวปลอดจากยาเสพติด

๒.๖ กลยุทธ์

- ๒.๖.๑ พัฒนาเส้นทางคมนาคมการขนส่งให้มีคุณภาพและได้มาตรฐาน
- ๒.๖.๒ พัฒนาด้านสาธารณูปโภคและแสงสว่าง
- ๒.๖.๓ พัฒนาผังเมืองและการควบคุมอาคาร
- ๒.๖.๔ พัฒนาการศึกษา
- ๒.๖.๕ พัฒนาการส่งเสริมอาชีพ
- ๒.๖.๖ พัฒนาสวัสดิการและสาธารณสุข
- ๒.๖.๗ พัฒนาสร้างสรรค์นันทนาการให้ประชาชนหันมาออกกำลังกาย
- ๒.๖.๘ พัฒนาและส่งเสริมการท่องเที่ยว
- ๒.๖.๙ การบริหารจัดการทรัพยากรธรรมชาติและสิ่งแวดล้อม
- ๒.๖.๑๐ ส่งเสริมประชาธิปไตย ความเสมอภาคและสิทธิเสรีภาพ
- ๒.๖.๑๑ ส่งเสริมศักยภาพผู้นำชุมชน ผู้นำท้องถิ่นเพื่อสร้างเครือข่ายการพัฒนา
- ๒.๖.๑๒ พัฒนาศักยภาพบุคลากรองค์กรปกครองส่วนท้องถิ่น
- ๒.๖.๑๓ พัฒนาองค์กรปกครองส่วนท้องถิ่น ให้เป็นองค์กรที่มีขีดสมรรถนะสูง
- ๒.๖.๑๔ พัฒนาการป้องกันและบรรเทาสาธารณภัย
- ๒.๖.๑๕ พัฒนาการรักษาความสงบเรียบร้อยและสร้างความเข้มแข็งของชุมชน
- ๒.๖.๑๖ ทำนุ บำรุง ส่งเสริมกิจกรรมทางด้านศาสนา
- ๒.๖.๑๗ ส่งเสริม อนุรักษ์ ศิลปวัฒนธรรม จารีตประเพณี ปราชญ์ชาวบ้านและภูมิปัญญาท้องถิ่น
- ๒.๖.๑๘ ส่งเสริมและสนับสนุนการมีส่วนร่วมของพลังมวลชนในการป้องกันยาเสพติด
- ๒.๖.๑๙ ส่งเสริมสนับสนุนการบำบัดรักษา ฟื้นฟูผู้ติดยาเสพติด

๒.๗ จุดยืนทางยุทธศาสตร์(Postioning) ขององค์การบริหารส่วนตำบลดอนสัก ที่สอดคล้องกับยุทธศาสตร์จังหวัด

๑. การพัฒนาโครงสร้างพื้นฐาน

- ๑.๑ การพัฒนาเส้นทางให้ได้มาตรฐานเชื่อมต่อถนนสายหลัก
- ๑.๒ การพัฒนาแหล่งน้ำเพื่อการเกษตรและอุปโภค

๒. การส่งเสริมคุณภาพชีวิต

- ๒.๑ มีการส่งเสริมการศึกษาได้มาตรฐาน สมศ. ประชาชนมีรายได้เพิ่มขึ้น
- ๒.๒ ประชาชนเข้าถึงสวัสดิการและสาธารณสุขได้ทั่วถึง
- ๒.๓ สร้างสรรค์นันทนาการให้ประชาชนหันมาออกกำลังกาย
- ๒.๔ ประชาชนมีคุณภาพชีวิตที่ดีและสังคมน่าอยู่

๓. การบริหารจัดการแหล่งเที่ยวและทรัพยากรธรรมชาติ

- ๓.๑ พัฒนาแหล่งท่องเที่ยวในพื้นที่ให้ได้มาตรฐาน
- ๓.๒ ฟื้นฟูและอนุรักษ์ทรัพยากรในพื้นที่

กลไกหลักการและทิศทาง
การเชื่อมประสานกับยุทธศาสตร์การ
พัฒนาจังหวัดและยุทธศาสตร์การพัฒนา
ท้องถิ่นในเขตจังหวัดเพื่อตอบสนองความ
ต้องการของประชาชนในพื้นที่และสร้าง
ภูมิคุ้มกันให้ชุมชนเข้มแข็ง

๔. การพัฒนาด้านบริหารจัดการบ้านที่ดี

- ๔.๑ การบริหารองค์กรให้มีประสิทธิภาพตามหลักปฏิบัติการบริหารจัดการที่ดี

๕. การจัดระเบียบชุมชน/สังคมและสร้างความเข้มแข็งของชุมชน

- ๕.๑ พัฒนาองค์กรการป้องกันและให้ความช่วยเหลือผู้ประสบภัยให้มีความเข้มแข็ง

๖. การส่งเสริมศาสนา ศิลปะ วัฒนธรรม จารีตประเพณีและภูมิปัญญาท้องถิ่น

- ๖.๑ ส่งเสริมคุณค่าทางศาสนาและอนุรักษ์ประเพณีท้องถิ่น

๗. ส่งเสริมการป้องกันและแก้ไขปัญหาเสพติด

- ส่งเสริมให้ชุมชน/หมู่บ้านเป็นหมู่บ้านสีขาวปลอดจากยาเสพติด

๒.๘ ความเชื่อมโยงยุทธศาสตร์ในภาพรวม



๓. การวิเคราะห์เพื่อพัฒนาท้องถิ่น

๓.๑ การวิเคราะห์กรอบการจัดทำยุทธศาสตร์ขององค์กรปกครองส่วนท้องถิ่น

- ผลการวิเคราะห์ปัญหาและความต้องการของประชาชนในท้องถิ่นตามประเด็นการพัฒนาท้องถิ่น ประกอบด้วย ขอบข่ายและปริมาณของปัญหา พื้นที่เป้าหมาย กลุ่มเป้าหมาย และคาดการณ์แนวโน้มในอนาคต

ประเด็นการพัฒนาโครงสร้างพื้นฐาน องค์การบริหารส่วนตำบลดอนสักมีพื้นที่ ๑๓๙ ตารางกิโลเมตร ซึ่งมีพื้นที่กว้าง มีปัญหาในเรื่องของเส้นทางของหมู่บ้านเพราะเป็นพื้นที่เกษตรเนื่องจากฤดูแล้งถนนจะมีมลพิษจากฝุ่นละอองจะมีปัญหา กับชาวบ้านที่อยู่อาศัยริมถนนและฤดูฝนพื้นที่ราบเชิงเขาน้ำจะกัดเซาะถนนได้รับความเสียหายส่วนที่ราบลุ่มถนนน้ำท่วมขัง เป็นเวลานานโดยเฉพาะหมู่ที่ ๑ , ๒ , ๔ ที่บางปีจะมีปัญหาน้ำท่วมที่รุนแรง ดังนั้นองค์การบริหารส่วนตำบลดอนสักจึงต้อง แก้ไขปัญหาโดยดูสภาพพื้นที่ทางน้ำหรือสิ่งกีดขวางไม่ว่าจะเป็นถนน ท่อระบายน้ำโดยรวมทั้งหมด

ประเด็นการพัฒนาแหล่งท่องเที่ยว องค์การบริหารส่วนตำบลดอนสักมีพื้นที่ลักษณะชายฝั่งทะเล สามารถพัฒนาแหล่งท่องเที่ยวชายฝั่งทะเลให้มีมาตรฐานมีสิ่งอำนวยความสะดวกนักท่องเที่ยวและพัฒนาแหล่งท่องเที่ยวใหม่ในพื้นที่ไม่ว่าจะเป็นน้ำตก หรือป่าชายเลนโดยเฉพาะสถานที่ท่องเที่ยวและเส้นทางและป้ายบอกแหล่งท่องเที่ยวให้ได้มาตรฐานชัดเจน

ประเด็นการพัฒนาเศรษฐกิจ ปัญหาเศรษฐกิจโดยรวมส่วนใหญ่ประชาชนประกอบอาชีพเกษตรเป็นหลักร้อยละ ๘๐ แต่ไม่ค่อยมีอาชีพเสริมสำหรับครอบครัวที่มีรายได้น้อย เป้าหมายขององค์การบริหารส่วนตำบลดอนสักคือการยกระดับผู้มี รายได้น้อยของประชาชนในพื้นที่ยกตัวอย่าง เช่น จัดหาสถานที่ค้าขายตามแหล่งท่องเที่ยว

- ผลการวิเคราะห์ศักยภาพเพื่อประเมินสภาพการพัฒนาในปัจจุบันและโอกาสการพัฒนาในอนาคตขององค์การบริหารส่วนตำบลดอนสัก ด้วยเทคนิค SWOT Analysis (จุดแข็ง จุดอ่อน โอกาส และอุปสรรค)

➤ จุดแข็ง(Strength : S) ปัจจัยภายใน ประกอบด้วย

- ๑) มีแผนพัฒนาท้องถิ่นด้านโครงสร้างพื้นฐานการท่องเที่ยวสิ่งแวดล้อมสังคมการศึกษาสาธารณสุขที่ชัดเจน
- ๒) นโยบายขององค์กรปกครองส่วนท้องถิ่นและผู้บริหารท้องถิ่นที่ชัดเจน
- ๓) การบริหารจัดการของผู้บริหารท้องถิ่นสามารถดำเนินการตามแผนงานได้
- ๔) มีบุคลากรที่มีความรู้ความสามารถดำเนินตามนโยบายที่ผู้บริหารมอบหมาย
- ๕) มีการส่งเสริมประชาสัมพันธ์ในเชิงรุก
- ๖) การดำเนินนโยบายของท้องถิ่นมีความสอดคล้องตามนโยบายรัฐบาลของจังหวัดและอำเภอ
- ๗) โครงสร้างพื้นฐานได้รับการพัฒนามากขึ้น
- ๘) พื้นที่ชายฝั่งป่าชายเลน เกาะ น้ำตกสามารถพัฒนาเป็นแหล่งท่องเที่ยวแบบครบวงจร
- ๙) มีท่าเทียบเรือสากลที่มีมาตรฐาน
- ๑๐) มีศาสนสถานที่มีคุณค่าในพื้นที่
- ๑๑) มีพื้นที่และสิ่งแวดล้อมทางธรรมชาติเหมาะสมในการทำเกษตร
- ๑๒) มีความหลากหลายทางวัฒนธรรม
- ๑๓) มีภูมิประเทศที่เอื้อต่อการท่องเที่ยว
- ๑๔) คนชุมชน/หมู่บ้านพร้อมรับการพัฒนา
- ๑๕) ประชาชนในหมู่บ้านมีน้ำใจเอื้อเฟื้อเผื่อแผ่ช่วยเหลือซึ่งกันและกัน
- ๑๖) ประชากรในตำบลมีส่วนร่วมวันสำคัญ
- ๑๗) ประชาชนมีจิตสำนึกรักบ้านเกิด
- ๑๘) มีการส่งเสริมอนุรักษ์แหล่งเพาะพันธุ์สัตว์น้ำ

➤ จุดอ่อน (Weakness :W) ปัจจัยภายใน ประกอบด้วย

- ๑) ยังขาดแคลนบุคลากรเฉพาะด้าน ทำให้การปฏิบัติงานของเจ้าหน้าที่ล่าช้า
- ๒) ประชาชนยังขาดความร่วมมือการพัฒนาท้องถิ่น
- ๓) ถนนในหมู่บ้านยังไม่ได้มาตรฐานเป็นถนนลูกรัง
- ๔) ระบบการระบายน้ำไม่เพียงพอ ทำให้น้ำท่วมถนน
- ๕) ขยายเขตไฟฟ้าไม่ทั่วถึง
- ๖) ประชาชนยังขาดน้ำเพื่ออุปโภค บริโภคไม่ทั่วถึง
- ๗) การรวมกลุ่มของประชาชนเพื่อประกอบอาชีพเสริมไม่เข้มแข็ง
- ๘) ยังไม่มีศูนย์รวมผลิตผลทางการเกษตร เพื่อเป็นที่รวมผลผลิตจำหน่ายและส่งขาย
- ๙) ขาดการพัฒนาปรับปรุงภูมิทัศน์แหล่งท่องเที่ยวเสริมรายได้ให้ประชาชนและส่งเสริมการท่องเที่ยวสร้าง

มูลค่าเพิ่มในท้องถิ่น

- ๑๐) แหล่งท่องเที่ยวยังไม่ได้รับการพัฒนา
- ๑๑) ขาดการประชาสัมพันธ์แหล่งท่องเที่ยว
- ๑๒) ประชาชนในพื้นที่ได้รับสวัสดิการทางสังคมไม่เพียงพอ
- ๑๓) สภาพแวดล้อมถูกทำลาย
- ๑๔) ผู้นำหมู่บ้านไม่มีวิสัยทัศน์ในการพัฒนา
- ๑๕) ที่ดินเปลี่ยนมือจากเกษตรไปสู่บุคคลภายนอก
- ๑๖) ประชาชนไม่ให้ความร่วมมือการพัฒนาหมู่บ้าน ขาดการมีส่วนร่วม
- ๑๗) ประชาชนขาดความรู้การทำประชาคม
- ๑๘) ผู้นำไม่ให้ความร่วมมือการจัดทำแผนยุทธศาสตร์การพัฒนาท้องถิ่น
- ๑๙) ปัญหาการพนัน ยาเสพติด
- ๒๐) งบประมาณพัฒนามีน้อย
- ๒๑) ขาดมีคฤหาสน์
- ๒๒) ขาดการพัฒนาแหล่งท่องเที่ยวและแหล่งเรียนรู้

๓.๒ การประเมินสถานการณ์สภาพแวดล้อมภายนอกที่เกี่ยวข้อง

➤ โอกาส (Opportunity : O) ปัจจัยภายนอก ประกอบด้วย

- ๑) พ.ร.บ.กำหนดแผนและขั้นตอนการกระจายอำนาจถ่ายโอนภารกิจมาซึ่งทำให้ท้องถิ่นสามารถพัฒนาได้
- ๒) นโยบายและยุทธศาสตร์จังหวัดสอดคล้องและสนับสนุนยุทธศาสตร์ของ อบต.ดอนสัก
- ๓) มีเงินอุดหนุนเพิ่มขึ้นตาม พ.ร.บ.กำหนดแผนและขั้นตอนการกระจายอำนาจ
- ๔) มีเงินอุดหนุนเฉพาะกิจ/เงินงบประมาณตามยุทธศาสตร์
- ๕) ด้านโครงสร้างพื้นฐานสามารถพัฒนาถนนสายรองให้มีมาตรฐานเพื่อความสะดวกการขนส่งสินค้า
- ๖) สามารถพัฒนาสินค้าเกษตรเป็นสินค้า Otop
- ๗) พัฒนาโรงเรียนให้เป็นโรงเรียนมัธยมตอนปลาย

เพิ่มขึ้น

- ๘) มียุทธศาสตร์ชายฝั่งทะเลที่สามารถพัฒนาไปสู่ท่าเทียบเรือส่งสินค้าชายฝั่งตะวันออก
- ๙) สามารถพัฒนาชายฝั่งทะเลบริเวณท่าเทียบเรือราชาเฟอร์รี่ไปตลอดแนวชายฝั่งถึงหาดนางกำ
- ๑๐) มีชายฝั่งทะเลที่สามารถก่อสร้างท่าเทียบเรือเพื่อขนส่งนักท่องเที่ยวไปเกาะนกเกาะ เกาะอ่างทอง
- ๑๑) สามารถพัฒนาป่าชายให้มีระบบนิเวศน์สมบูรณ์เป็นแหล่งเรียนรู้และส่งเสริมการท่องเที่ยว
- ๑๒) หน่วยงานที่รับผิดชอบโดยตรงเข้ามาฟื้นฟูป่าชายเลน
- ๑๓) หน่วยงานภาครัฐให้การสนับสนุนหมู่บ้านอย่างต่อเนื่อง เช่น ชกส. กศน. โรงพยาบาล
- ๑๔) รัฐบาลให้ความสำคัญกับการท่องเที่ยว
- ๑๕) นักท่องเที่ยว(ต่างชาติ)ให้ความสำคัญกับชุมชน
- ๑๖) อยู่ใกล้แหล่งท่องเที่ยวสำคัญระดับโลก เช่น เกาะสมุย เกาะพะงัน เกาะเต่า หมู่เกาะอ่างทอง

► **ภัยอุปสรรค (Threat : T) ปัจจัยภายนอก ประกอบด้วย**

- ๑) ขาดความพร้อมด้านสถานที่ วัสดุ อุปกรณ์
- ๒) อัตรากำลังของเจ้าหน้าที่ยังไม่เพียงพอ
- ๓) ขวัญและกำลังใจเจ้าหน้าที่
- ๔) ขาดระบบการบริหารจัดการที่ดี
- ๕) งบประมาณพัฒนาน้อย
- ๖) โครงสร้างพื้นฐานในหมู่บ้านได้รับการพัฒนาน้อย
- ๗) เกณฑ์การศึกษาของเยาวชนต่ำ
- ๘) กลุ่มอาชีพไม่เข้มแข็ง
- ๙) ขาดการพัฒนาแหล่งท่องเที่ยวที่ชัดเจน
- ๑๐) อุปสรรคน้ำกัดเซาะชายฝั่ง
- ๑๑) อุปสรรคน้ำท่วมพื้นที่ในหมู่บ้าน
- ๑๒) สินค้าเกษตรราคาต่ำ
- ๑๓) ทรัพยากรป่าไม้ถูกทำลายทำให้เกิดภัยธรรมชาติ
- ๑๔) พื้นที่ตำบลเป็นรอยต่อระหว่างจังหวัดการแพร่ระบาดของยาเสพติดทำได้ง่าย
- ๑๕) ขาดการสนับสนุนงบประมาณในระดับจังหวัด
- ๑๖) มีนายทุนมาซื้อที่ดินของชาวบ้านเป็นจำนวนมาก
- ๑๗) มีชาวประมงภายนอกมาทำให้ชายหาดไม่สะอาด
- ๑๘) ขาดการสนับสนุนด้านการเกษตร
- ๑๙) ทรัพยากรชายฝั่งเสื่อมโทรมสัตว์น้ำลดลง



ส่วนที่ ๓

การนำแผนพัฒนาท้องถิ่นไปสู่การปฏิบัติ

ส่วนที่ ๓ การนำแผนพัฒนาท้องถิ่นไปสู่การปฏิบัติ

๑. ยุทธศาสตร์การพัฒนาและแผนงาน

ที่	ยุทธศาสตร์	ด้าน	แผนงาน	หน่วยงาน รับผิดชอบ	หน่วยงาน สนับสนุน
๑.	ยุทธศาสตร์การพัฒนาด้านโครงสร้างพื้นฐาน	ด้านบริการชุมชนและสังคม	แผนงานเคหะและชุมชน	กองช่าง	สำนักปลัด กองคลัง
๒.	ยุทธศาสตร์การพัฒนาด้านการส่งเสริมคุณภาพชีวิต	๑)ด้านบริการชุมชนและสังคม ๒)ด้านเศรษฐกิจ ๓)ด้านการดำเนินงานอื่น	แผนงานการศึกษา แผนงานเกษตร แผนงานงบกลาง แผนงานสร้างความเข้มแข็งชุมชน แผนงานสาธารณสุข แผนงานการศาสนา วัฒนธรรมและ นันทนาการ	สำนักปลัด	กองคลัง กองช่าง
๓.	ยุทธศาสตร์การพัฒนาด้านการบริหารจัดการท่องเที่ยว และทรัพยากรธรรมชาติ	ด้านบริการชุมชนและสังคม	แผนงานการศาสนา วัฒนธรรมและ นันทนาการ แผนงานเคหะและชุมชน	สำนักปลัด	กองช่าง กองคลัง
๔.	ยุทธศาสตร์การพัฒนาด้านการบริหารจัดการบ้านเมืองที่ดี	๑)ด้านบริหารทั่วไป ๒)ด้านบริการชุมชนและสังคม	แผนงานบริหารงานทั่วไป แผนงานสร้างความเข้มแข็งของชุมชน	สำนักปลัด	กองคลัง กองช่าง
๕.	ยุทธศาสตร์การพัฒนาด้านจัดระเบียบชุมชน/สังคมและรักษาความสงบเรียบร้อย	ด้านบริหารทั่วไป	แผนงานการรักษาความสงบภายใน	สำนักปลัด	กองคลัง กองช่าง
๖.	ยุทธศาสตร์การพัฒนาด้านศาสนา ศิลปะ วัฒนธรรม จารีตประเพณีและภูมิปัญญาท้องถิ่น	ด้านบริการชุมชนและสังคม	แผนงานการศาสนา วัฒนธรรมและ นันทนาการ	สำนักปลัด	กองคลัง กองช่าง
๗.	ยุทธศาสตร์การพัฒนาด้านการป้องกันและแก้ไขปัญหายาเสพติด	ด้านบริการชุมชนและสังคม	แผนงานสร้างความเข้มแข็งของชุมชน	สำนักปลัด	กองคลัง กองช่าง
รวม	๗ ยุทธศาสตร์	๔ ด้าน	๙ แผนงาน	๒ หน่วยงาน	๓ หน่วยงาน



ส่วนที่ ๔

การติดตามและประเมินผล

ส่วนที่ ๔ การติดตามและประเมินผล

ตามพระราชบัญญัติกำหนดแผนและกระจายอำนาจให้แก่องค์กรปกครองส่วนท้องถิ่น พ.ศ. ๒๕๔๒ ได้กำหนดให้ องค์กรปกครองส่วนท้องถิ่น มีอำนาจและหน้าที่ในการจัดทำแผนพัฒนาท้องถิ่นของตนเอง โดยในการจัดแผนพัฒนาของ องค์กรปกครองส่วนท้องถิ่นนั้น จะต้องดำเนินการตามระเบียบกระทรวงมหาดไทยว่าด้วยการจัดทำแผนพัฒนาขององค์กร ปกครองส่วนท้องถิ่น พ.ศ. ๒๕๔๘ และที่แก้ไขเพิ่มเติมถึง(ฉบับที่ ๓) พ.ศ. ๒๕๖๑ ทั้งนี้แผนพัฒนาท้องถิ่นจะต้องสอดคล้อง กับแผนพัฒนาจังหวัด ยุทธศาสตร์การพัฒนาขององค์กรปกครองส่วนท้องถิ่นในเขตจังหวัด แผนพัฒนาอำเภอ แผนพัฒนา ตำบล แผนพัฒนาหมู่บ้านหรือแผนชุมชน อันมีลักษณะเป็นการกำหนดรายละเอียดแผนงาน ดังนั้นจึงต้องมีการกำหนด ยุทธศาสตร์การพัฒนาขององค์กรปกครองส่วนท้องถิ่นในเขตจังหวัดขึ้น ตามกระบวนการพิจารณาจากประชาคมท้องถิ่น ระดับจังหวัด ร่วมกับคณะกรรมการพัฒนาองค์การบริหารส่วนจังหวัด คณะกรรมการประสานแผนพัฒนาท้องถิ่นระดับ จังหวัด ผู้แทนองค์กรปกครองส่วนท้องถิ่นในเขตจังหวัด ร่วมกันจัดทำ ทบทวนหรือเปลี่ยนแปลงยุทธศาสตร์การพัฒนาของ องค์กรปกครองส่วนท้องถิ่นในเขตจังหวัด เพื่อให้การจัดทำแผนพัฒนาขององค์กรปกครองส่วนท้องถิ่นเกิดประสิทธิภาพ ประสิทธิผล โดยนำยุทธศาสตร์การพัฒนาขององค์กรปกครองส่วนท้องถิ่นในเขตจังหวัดไปใช้เป็นแนวทางในการจัดทำ แผนพัฒนาท้องถิ่นของตนเองได้ต่อไปและเพื่อให้สามารถบูรณาการกับแผนพัฒนาจังหวัด แผนปฏิบัติราชการประจำปีของ จังหวัดและตอบสนองความต้องการของประชาชนอันจะนำไปสู่การจัดทำงบประมาณที่มีประสิทธิภาพในท้องถิ่นได้อย่าง แท้จริง เป็นเครื่องมือในการพัฒนาท้องถิ่นให้เข้มแข็ง เกิดประโยชน์สูงสุดต่อประชาชนในท้องถิ่น

ดังนั้น องค์กรปกครองส่วนท้องถิ่นจึงต้องกำหนดยุทธศาสตร์การพัฒนาขององค์กรปกครองส่วนท้องถิ่นให้ สอดคล้องยุทธศาสตร์การพัฒนาขององค์กรปกครองส่วนท้องถิ่นในเขตจังหวัด เพื่อนำไปสู่อุทธศาสตร์การร่วมกันให้เกิดความ สอดคล้องกับแผนพัฒนาจังหวัดสามารถเชื่อมโยงไปสู่แผนพัฒนากลุ่มจังหวัด แผนพัฒนาภาค แผนพัฒนาเศรษฐกิจและสังคม แห่งชาติ ฉบับที่ ๑๒ แผนยุทธศาสตร์ชาติ ๒๐ ปี ไทยแลนด์ ๔.๐ และในการจัดทำแผนพัฒนาท้องถิ่น (พ.ศ. ๒๕๖๑ – ๒๕๖๕) จะต้องมีการติดตามและประเมินผลยุทธศาสตร์เพื่อความสอดคล้องแผนพัฒนาท้องถิ่นขององค์กรปกครองส่วน ท้องถิ่น ตามระเบียบกระทรวงมหาดไทย ว่าด้วยการจัดทำแผนพัฒนาขององค์กรปกครองส่วนท้องถิ่น พ.ศ. ๒๕๔๘ และที่ แก้ไขเพิ่มเติมถึงฉบับที่ ๓ พ.ศ. ๒๕๖๑ โดยคณะกรรมการติดตามและประเมินผลแผนพัฒนาท้องถิ่น จะต้องดำเนินการให้ คณะกรรมการเกณฑ์ที่กำหนดไว้ ซึ่งเป็นส่วนหนึ่งของการติดตามและประเมินผลแผนพัฒนาโดยดำเนินการให้แล้วเสร็จภายใน หกสิบวันนับแต่วันที่ประกาศใช้งบประมาณรายจ่าย รายละเอียดแนวทางการพิจารณาตามหนังสือกระทรวงมหาดไทย ด่วน ที่สุด ที่ มท ๐๘๑๐.๓/ว ๒๕๓๑ ลงวันที่ ๑๕ พฤษภาคม ๒๕๖๒ เรื่อง ชักซ้อมแนวทางการทบทวนแผนพัฒนาท้องถิ่น พ.ศ. ๒๕๖๑ – ๒๕๖๕ ขององค์กรปกครองส่วนท้องถิ่น ดังนี้

๔.๑ การติดตามและประเมินผลยุทธศาสตร์

แนวทางการพิจารณาการติดตามและประเมินผลยุทธศาสตร์เพื่อความสอดคล้องขององค์การปกครองส่วนท้องถิ่น

ประเด็นการพิจารณา	คะแนน
๑. ข้อมูลสภาพทั่วไปและข้อมูลพื้นฐานขององค์การปกครองส่วนท้องถิ่น	๒๐
๒. การวิเคราะห์สถานการณ์และศักยภาพ	๒๐
๓. ยุทธศาสตร์ ประกอบด้วย	๖๐
๓.๑ ยุทธศาสตร์ขององค์การปกครองส่วนท้องถิ่น	(๑๐)
๓.๒ ยุทธศาสตร์ขององค์การปกครองส่วนท้องถิ่นในเขตจังหวัด	(๑๐)
๓.๓ ยุทธศาสตร์จังหวัด	(๑๐)
๓.๔ วิสัยทัศน์	(๕)
๓.๕ กลยุทธ์	(๕)
๓.๖ เป้าประสงค์ของแต่ละประเด็นกลยุทธ์	(๕)
๓.๗ จุดยืนทางยุทธศาสตร์	(๕)
๓.๘ แผนงาน	(๕)
๓.๙ ความเชื่อมโยงของยุทธศาสตร์ในภาพรวม	(๕)
๓.๑๐ ผลผลิต/โครงการ	(๕)
รวมคะแนน	๑๐๐

แนวทางเบื้องต้นในการให้คะแนนแนวทางการพิจารณาการติดตามและประเมินผลยุทธศาสตร์เพื่อความสอดคล้องกับแผนพัฒนาท้องถิ่นสี่ปีขององค์การปกครองส่วนท้องถิ่น

ประเด็นการพิจารณา	รายละเอียดหลักเกณฑ์	เอกสารหน้า	คะแนนเต็ม	คะแนนที่ได้
๑.ข้อมูลสภาพทั่วไปขององค์การปกครองส่วนท้องถิ่นข้อมูลสภาพทั่วไปขององค์การปกครองส่วนท้องถิ่น	ควรประกอบด้วยข้อมูลดังนี้ (๑) ข้อมูลเกี่ยวกับกายภาพ เช่น ที่ตั้งของหมู่บ้าน/ชุมชน/ตำบล ลักษณะภูมิประเทศ ลักษณะภูมิอากาศ ลักษณะของดิน ลักษณะของแหล่งน้ำ ลักษณะของไม้/ป่าไม้ ฯลฯ ด้านการเมือง/การปกครอง เช่น เขตการปกครอง การเลือกตั้ง ฯลฯ		๒๐ (๓)	
	(๒) ข้อมูลเกี่ยวกับด้านการเมือง/การปกครอง เช่น เขตการปกครอง การเลือกตั้ง ฯลฯ ประชากร เช่น ข้อมูลเกี่ยวกับจำนวนประชากร และช่วงอายุและจำนวนประชากร ฯลฯต้น		(๒)	
	(๓) ข้อมูลเกี่ยวกับสภาพทางสังคม เช่น การศึกษา สาธารณสุข อาชญากรรม ยาเสพติด การสังคมสงเคราะห์ ฯลฯ		(๒)	
	(๔) ข้อมูลเกี่ยวกับระบบบริการพื้นฐาน เช่น การคมนาคมขนส่ง การไฟฟ้า การประปา โทรศัพท์ ฯลฯ		(๒)	
	(๕) ข้อมูลเกี่ยวกับระบบเศรษฐกิจ เช่น การเกษตร การประมง การปศุสัตว์ การบริการ การท่องเที่ยว อุตสาหกรรม การพาณิชย์/กลุ่มอาชีพ แรงงาน ฯลฯ และเศรษฐกิจพอเพียงท้องถิ่น (ด้านการเกษตรและแหล่งน้ำ)		(๒)	

ประเด็นการพิจารณา	รายละเอียดหลักเกณฑ์	เอกสารหน้า	คะแนนเต็ม	คะแนนที่ได้
	๖) ข้อมูลเกี่ยวกับศาสนา ประเพณี วัฒนธรรม เช่น การนับถือศาสนาประเพณีและงานประจำปี ภูมิปัญญาท้องถิ่น ภาษาถิ่น สินค้าพื้นเมืองและของที่ระลึก ฯลฯ และอื่นๆ		๒๐ (๓)	
	(๗) ข้อมูลเกี่ยวกับทรัพยากรธรรมชาติ เช่น น้ำ ป่าไม้ ภูเขา คุณภาพของทรัพยากรธรรมชาติ ฯลฯ		(๒)	
	(๘) การสำรวจและจัดเก็บข้อมูลเพื่อการจัดทำแผนพัฒนาท้องถิ่นหรือการใช้ข้อมูล จปฐ.		(๒)	
	(๙) การประชุมประชาคมท้องถิ่น รูปแบบ วิธีการ และการดำเนินการประชุมประชาคมท้องถิ่น โดยใช้กระบวนการร่วมคิด ร่วมทำ ร่วมตัดสินใจ ร่วมตรวจสอบ ร่วมรับประโยชน์ ร่วมแก้ปัญหา ปรีกษาหาหรือแลกเปลี่ยนเรียนรู้ เพื่อแก้ปัญหาสำหรับการพัฒนาท้องถิ่นตามอำนาจหน้าที่ขององค์กรปกครองส่วนท้องถิ่น		(๒)	
๒. การวิเคราะห์ สถานการณ์และ ศักยภาพ	ควรประกอบด้วยข้อมูลดังนี้ (๑) การวิเคราะห์ที่ครอบคลุมความเชื่อมโยง ความสอดคล้อง ยุทธศาสตร์จังหวัด ยุทธศาสตร์การพัฒนาขององค์กรปกครองส่วนท้องถิ่นในเขตจังหวัด ยุทธศาสตร์ขององค์กรปกครองส่วนท้องถิ่น นโยบายของผู้บริหารท้องถิ่น รวมถึงความเชื่อมโยงแผนยุทธศาสตร์ชาติ ๒๐ ปี แผนพัฒนาเศรษฐกิจและสังคมแห่งชาติ และ Thailand ๔.๐		๒๐ (๕)	
	(๒) การวิเคราะห์การใช้ผังเมืองรวมหรือผังเมืองเฉพาะและการบังคับใช้ ผลของการบังคับใช้ สภาพการณ์ที่เกิดขึ้นต่อการพัฒนาท้องถิ่น		(๓)	
	(๓) การวิเคราะห์ทางสังคม เช่น ด้านแรงงาน การศึกษา สาธารณสุข ความยากจน อาชญากรรม ปัญหายาเสพติด เทคโนโลยี จารีต ประเพณี วัฒนธรรม ภูมิปัญญาท้องถิ่น เป็นต้น		(๓)	
	๔) การวิเคราะห์เศรษฐกิจ ข้อมูลด้านรายได้ครัวเรือน การส่งเสริมอาชีพ กลุ่มอาชีพ กลุ่มทางสังคม การพัฒนาอาชีพ และกลุ่มต่างๆ สภาพทางเศรษฐกิจและความเป็นอยู่ทั่วไป เป็นต้น		(๓)	
	๕) การวิเคราะห์สิ่งแวดล้อม พื้นที่สีเขียว ธรรมชาติต่างๆ ทางภูมิศาสตร์ กระบวนการหรือสิ่งที่เกิดขึ้น การประดิษฐ์ที่มีผลต่อสิ่งแวดล้อมและการพัฒนา		(๓)	
	๖) ผลการวิเคราะห์ศักยภาพเพื่อประเมินสถานการณ์การพัฒนาในอนาคตของท้องถิ่น ด้วยเทคนิค SWOT Analysis ที่อาจส่งผลต่อการดำเนินงานได้แก่ S-Strength (จุดแข็ง) W-Weakness (จุดอ่อน) O-Opportunity (โอกาส) และ T-Threat (อุปสรรค)		(๓)	

ประเด็นการพิจารณา	รายละเอียดหลักเกณฑ์	เอกสารหน้า	คะแนนเต็ม	คะแนนที่ได้
๓.ยุทธศาสตร์	ควรประกอบด้วยข้อมูลดังนี้		๖๐	
๓.๑ ยุทธศาสตร์ขององค์กรปกครองส่วนท้องถิ่น	สอดคล้องกับสภาพสังคม เศรษฐกิจ สิ่งแวดล้อมของท้องถิ่น ประเด็นปัญหาการพัฒนาและแนวทางการพัฒนาที่สอดคล้องกับยุทธศาสตร์ขององค์กรปกครองส่วนท้องถิ่น และเชื่อมโยงหลักพระราชบัญญัติ แผนยุทธศาสตร์ชาติ ๒๐ ปี แผนพัฒนาเศรษฐกิจและสังคมแห่งชาติ และ Thailand ๔.๐		(๑๐)	
๓.๒ ยุทธศาสตร์ขององค์กรปกครองส่วนท้องถิ่นในเขตจังหวัด	สอดคล้องและเชื่อมโยงกับสภาพสังคม เศรษฐกิจ สิ่งแวดล้อมของท้องถิ่น และยุทธศาสตร์จังหวัด และเชื่อมโยงหลักพระราชบัญญัติ แผนยุทธศาสตร์ชาติ ๒๐ ปี แผนพัฒนาเศรษฐกิจและสังคมแห่งชาติ และ Thailand ๔.๐		(๑๐)	
๓.๓ ยุทธศาสตร์จังหวัด	สอดคล้องกับแผนพัฒนาเศรษฐกิจและสังคมแห่งชาติ แผนการบริหารราชการแผ่นดิน นโยบาย/ยุทธศาสตร์ คสช. และนโยบายรัฐบาลหลักประชาธิรัฐ แผนยุทธศาสตร์ชาติ ๒๐ ปี และ Thailand ๔.๐		(๑๐)	
๓.๔ วิสัยทัศน์	วิสัยทัศน์ ซึ่งมีลักษณะแสดงสถานภาพที่องค์กรปกครองส่วนท้องถิ่นต้องการจะเป็นหรือบรรลุถึงอนาคตอย่างชัดเจน สอดคล้องกับโอกาสและศักยภาพที่เป็นลักษณะเฉพาะขององค์กรปกครองส่วนท้องถิ่นและสัมพันธ์กับโครงการพัฒนาท้องถิ่น		(๕)	
๓.๕ กลยุทธ์	แสดงให้เห็นช่องทาง วิธีการ ภารกิจหรือสิ่งที่ต้องการทำตามอำนาจหน้าที่ขององค์กรปกครองส่วนท้องถิ่นที่จะนำไปสู่การบรรลุวิสัยทัศน์ หรือแสดงให้เห็นถึงความชัดเจนในสิ่งที่จะดำเนินการให้บรรลุวิสัยทัศน์		(๕)	
๓.๖ เป้าประสงค์ของแต่ละประเด็นกลยุทธ์	เป้าประสงค์ของแต่ละประเด็นกลยุทธ์มีความสอดคล้องและสนับสนุนต่อกกลยุทธ์ที่จะเกิดขึ้น มุ่งหมายสิ่งหนึ่งสิ่งใดชัดเจน		(๕)	
๓.๗ จุดยืนทางยุทธศาสตร์ (Positioning)	ความมุ่งมั่นอันแน่วแน่ในการวางแผนพัฒนาท้องถิ่น เพื่อให้บรรลุวิสัยทัศน์ขององค์กรปกครองส่วนท้องถิ่น ซึ่งเกิดจากศักยภาพของพื้นที่จริง ที่จะนำไปสู่ผลสำเร็จทางยุทธศาสตร์		(๕)	
๓.๘ แผนงาน	แผนงานหรือจุดมุ่งหมายเพื่อการพัฒนาในอนาคต กำหนดจุดมุ่งหมายในเรื่องใดเรื่องหนึ่งหรือแผนงานที่เกิดจากเป้าประสงค์ ตัวชี้วัด ค่าเป้าหมาย กลยุทธ์ จุดยืนทางยุทธศาสตร์ และยุทธศาสตร์ขององค์กรปกครองส่วนท้องถิ่นที่มีความชัดเจนนำไปสู่การจัดทำโครงการพัฒนาท้องถิ่นในแผนพัฒนาท้องถิ่นสี่ปี โดยระบุแผนงานและความเชื่อมโยงดังกล่าว		(๕)	
๓.๙ ความเชื่อมโยงของยุทธศาสตร์ในภาพรวม	ความเชื่อมโยงองค์รวมที่นำไปสู่การพัฒนาท้องถิ่นที่เกิดผลผลิต/โครงการจากแผนยุทธศาสตร์ชาติ ๒๐ ปี แผนเศรษฐกิจและสังคมแห่งชาติ ฉบับที่ ๑๒ Thailand ๔.๐ แผนพัฒนาภาค/แผนพัฒนากลุ่มจังหวัด/แผนพัฒนาจังหวัด ยุทธศาสตร์การพัฒนาขององค์กรปกครองส่วนท้องถิ่นในเขตจังหวัดและยุทธศาสตร์ขององค์กรปกครองส่วนท้องถิ่น		(๕)	
รวมคะแนน		๑๐๐		

๔.๒ การติดตามและประเมินผลโครงการ

ในการจัดทำแผนพัฒนาท้องถิ่น(พ.ศ. ๒๕๖๑ – ๒๕๖๕)ขององค์การปกครองส่วนท้องถิ่น จะต้องมีการติดตามและประเมินผลโครงการขององค์การปกครองส่วนท้องถิ่นเพื่อความสอดคล้องแผนพัฒนาท้องถิ่น ตามระเบียบกระทรวงมหาดไทย ว่าด้วยการจัดทำแผนขององค์การปกครองส่วนท้องถิ่น พ.ศ. ๒๕๔๘ และที่แก้ไขเพิ่มเติมถึงฉบับที่ ๓ พ.ศ. ๒๕๖๑ โดยคณะกรรมการติดตามและประเมินผลแผนพัฒนาท้องถิ่น จะต้องดำเนินการให้คะแนนตามเกณฑ์ที่กำหนดไว้ ซึ่งเป็นส่วนหนึ่งของการติดตามและประเมินผลแผนพัฒนา โดยดำเนินการให้แล้วเสร็จภายในหกสิบวัน นับแต่วันที่ประกาศใช้งบประมาณรายจ่าย รายละเอียดแนวทางการพิจารณาตามหนังสือกระทรวงมหาดไทย ด่วนที่สุด ที่ มท ๐๘๑๐.๓/ว ๒๙๓๑ ลงวันที่ ๑๕ พฤษภาคม ๒๕๖๒ เรื่อง ชักซ้อมแนวทางการทบทวนแผนพัฒนาท้องถิ่น(พ.ศ. ๒๕๖๑ – ๒๕๖๕) ขององค์การปกครองส่วนท้องถิ่น ดังนี้

แนวทางการพิจารณาการติดตามและประเมินผลโครงการเพื่อความสอดคล้องแผนพัฒนาท้องถิ่น(พ.ศ. ๒๕๖๑ – ๒๕๖๕)ขององค์การปกครองส่วนท้องถิ่น

ประเด็นการพิจารณา	คะแนน
๑. การสรุปสถานการณ์การพัฒนา	๑๐
๒. การประเมินผลการนำแผนพัฒนาท้องถิ่นไปปฏิบัติในเชิงปริมาณ	๑๐
๓. การประเมินผลการนำแผนพัฒนาท้องถิ่นไปปฏิบัติในเชิงคุณภาพ	๑๐
๔. แผนงานและยุทธศาสตร์การพัฒนา	๑๐
๕. โครงการพัฒนา ประกอบด้วย	๖๐
๕.๑ ความชัดเจนของชื่อโครงการ	(๕)
๕.๒ กำหนดวัตถุประสงค์สอดคล้องกับโครงการ	(๕)
๕.๓ เป้าหมาย (ผลผลิตของโครงการ) มีความชัดเจนนำไปสู่การตั้งงบประมาณได้ถูกต้อง	(๕)
๕.๔ โครงการมีความสอดคล้องกับแผนยุทธศาสตร์ชาติ ๒๐ ปี	(๕)
๕.๕ เป้าหมาย(ผลผลิตของโครงการ)มีความสอดคล้องกับแผนพัฒนาเศรษฐกิจและสังคมแห่งชาติ	(๕)
๕.๖ โครงการมีความสอดคล้องกับ Thailand ๔.๐	(๕)
๕.๗ โครงการสอดคล้องกับยุทธศาสตร์จังหวัด	(๕)
๕.๘ โครงการแก้ไขปัญหาความยากจนหรือการเสริมสร้างให้ประเทศชาติมั่นคง มั่งคั่ง ยั่งยืน ภายใต้หลักปรัชญา	(๕)
๕.๙ งบประมาณ มีความสอดคล้องกับเป้าหมาย (ผลผลิตของโครงการ)	(๕)
๕.๑๐ มีการประมาณการราคาถูกต้องตามหลักวิธีการงบประมาณ	(๕)
๕.๑๑ มีการกำหนดตัวชี้วัด (KPI) และสอดคล้องกับวัตถุประสงค์และผลที่คาดว่าจะได้รับ	(๕)
๕.๑๒ ผลที่คาดว่าจะได้รับ สอดคล้องกับวัตถุประสงค์	(๕)
รวมคะแนน	๑๐๐

แนวทางเบื้องต้นในการให้คะแนนแนวทางการพิจารณาการติดตามและประเมินผลโครงการเพื่อความสอดคล้อง
แผนพัฒนาท้องถิ่นขององค์กรปกครองส่วนท้องถิ่น

ประเด็นการพิจารณา	รายละเอียดหลักเกณฑ์	เอกสารหน้า	คะแนนเต็ม	คะแนนที่ได้
๑. การสรุป สถานการณ์การพัฒนา	เป็นการวิเคราะห์กรอบการจัดทำยุทธศาสตร์ขององค์กร ปกครองส่วนท้องถิ่น (ใช้การวิเคราะห์ SWOT Anilysis/Semand (Demand Analysis)/Global Damdand และ Trend ปัจจัยและสถานการณ์เปลี่ยนแปลงที่มี ผลต่อการพัฒนา อย่างน้อยต้องประกอบด้วยการวิเคราะห์ ศักยภาพด้านเศรษฐกิจ, ด้านสังคม, ด้านทรัพยากรธรรมชาติและ สิ่งแวดล้อม		๑๐	
๒. การประเมินผลการ นำแผนพัฒนาท้องถิ่น ไปปฏิบัติในเชิง ปริมาณ	๑) การควบคุมที่มีการใช้ตัวเลขต่างๆ เพื่อนำมาใช้วัดผลใน เชิงปริมาณ เช่น การวัดจำนวนโครงการ กิจกรรม งานต่างๆ ก็คือผลผลิตนั้นเองว่าเป็นไปตามที่ตั้งเป้าหมายเอาไว้หรือไม่ จำนวนที่ดำเนินการจริงตามที่ได้กำหนดไว้เท่าไร จำนวนที่ ไม่สามารถดำเนินการได้มีจำนวนเท่าไร สามารถอธิบายได้ ตามหลักประสิทธิภาพ (Efficiency) ของการพัฒนาท้องถิ่น ตามอำนาจหน้าที่ที่ได้กำหนดไว้ ๒) วิเคราะห์ผลกระทบ/สิ่งที่กระทบ (Impact) โครงการที่ ดำเนินการในเชิงปริมาณ (Quantitative)		๑๐	
๓. การประเมินผลการ นำแผนพัฒนาท้องถิ่น ไปปฏิบัติในเชิง คุณภาพ	๑) การประเมินประสิทธิผลของแผนพัฒนาในเชิงคุณภาพคือ การนำเอาเทคนิคต่างๆมาใช้เพื่อวัดว่าภารกิจ โครงการ กิจกรรม งานต่างๆที่ดำเนินการในพื้นที่นั้นๆตรงต่อความ ต้องการของประชาชนหรือไม่และเป็นไปตามอำนาจหน้าที่ หรือไม่ ประชาชนพึงพอใจหรือไม่ สิ่งของ วัสดุ ครุภัณฑ์ การ ดำเนินการต่างๆมีสภาพหรือลักษณะถูกต้อง คงทน ถาวร สามารถใช้การได้ตามวัตถุประสงค์หรือไม่ ซึ่งเป็นไปตามหลัก ประสิทธิผล (Effectiveness) ผลการปฏิบัติราชการที่บรรลุ วัตถุประสงค์และเป้าหมายของแผนการปฏิบัติราชการตาม ที่ได้รับงบประมาณมาดำเนินการ รวมถึงสามารถเทียบเคียงกับ ส่วนราชการหรือหน่วยงาน ๒) วิเคราะห์ผลกระทบ/สิ่งที่กระทบ (Impact) โครงการที่ ดำเนินการในเชิงคุณภาพ (Qualitative)		๑๐	
๔. แผนงานและ ยุทธศาสตร์การพัฒนา	๑) วิเคราะห์แผนงาน งาน ที่เกิดจากด้านต่างๆ มีความ สอดคล้องกับยุทธศาสตร์ขององค์กรปกครองส่วนท้องถิ่นใน มิติต่างๆ จนนำไปสู่การจัดทำโครงการพัฒนาท้องถิ่นโดยใช้ SWOT Analysis/Demand (Demand Analysis)/Global Demand/Trend หรือหลักการบูรณาการ (Integration) กับองค์กรปกครองส่วนท้องถิ่นที่มีพื้นที่ติดต่อกัน ๒) วิเคราะห์แผนงาน งาน ที่เกิดจากด้านต่างๆ ที่สอดคล้อง กับการแก้ไขปัญหาความยากจน หลักปรัชชารัฐ และหลัก ปรัชญาเศรษฐกิจพอเพียง และโดยเฉพาะเศรษฐกิจพอเพียง ท้องถิ่น (ด้านการเกษตรและแหล่งน้ำ) (Local Sufficiency Economy Plan : LSEP		๑๐	

ประเด็นการพิจารณา	รายละเอียดหลักเกณฑ์	เอกสารหน้า	คะแนนเต็ม	คะแนนที่ได้
๕. โครงการพัฒนา ๕.๑ ความชัดเจนของ ชื่อโครงการ	ควรประกอบด้วยข้อมูลดังนี้ เป็นโครงการที่มีวัตถุประสงค์สนองต่อแผนยุทธศาสตร์การ พัฒนาขององค์กรปกครองส่วนท้องถิ่นและดำเนินการเพื่อให้ การพัฒนาบรรลุตามวิสัยทัศน์ขององค์กรปกครองส่วน ท้องถิ่นที่กำหนดไว้ ชื่อโครงการมีความชัดเจน มุ่งไปเรื่องใด เรื่องหนึ่ง อ่านแล้วเข้าใจได้ว่าจะพัฒนาอะไรในอนาคต		๖๐ (๕)	
๕.๒ กำหนด วัตถุประสงค์สอดคล้อง กับโครงการ	มีวัตถุประสงค์ชัดเจน (clear objective) โครงการต้อง กำหนดวัตถุประสงค์สอดคล้องกับความเป็นมาของโครงการ สอดคล้องกับหลักการและเหตุผล วิธีการดำเนินงานต้อง สอดคล้องกับวัตถุประสงค์ มีความเป็นไปได้ชัดเจน มี ลักษณะเฉพาะเจาะจง		(๕)	
๕.๓ เป้าหมาย (ผลผลิต ของโครงการ) มีความ ชัดเจนนำไปสู่การตั้ง งบประมาณได้ถูกต้อง	สภาพที่อยากให้เกิดขึ้นในอนาคตเป็นทิศทางที่ต้องไปให้ถึง เป้าหมายต้องชัดเจน สามารถระบุจำนวนเท่าไร กลุ่มเป้าหมายคืออะไร มีผลผลิตอย่างไร กลุ่มเป้าหมาย พื้นที่ดำเนินงาน และระยะเวลาดำเนินงาน อธิบายให้ชัดเจน ว่าโครงการนี้จะทำที่ไหน เริ่มต้นในช่วงเวลาใดและจบลง เมื่อไร ใครคือกลุ่มเป้าหมายของโครงการ หาก กลุ่มเป้าหมายมีหลายกลุ่ม ให้บอกชัดเจนไปว่าใครคือ กลุ่มเป้าหมายหลัก ใครคือกลุ่มเป้าหมายรอง		(๕)	
๕.๔ โครงการมีความ สอดคล้องกับแผน ยุทธศาสตร์ ๒๐ ปี	โครงการสอดคล้องกับ (๑) ความมั่นคง (๒) การสร้าง ความสามารถในการแข่งขัน (๓) การพัฒนาและเสริมสร้าง ศักยภาพคน (๔) การสร้างโอกาสความเสมอภาคและเท่า เทียมกันทางสังคม (๕) การสร้างการเติบโตบนคุณภาพชีวิต ที่เป็นมิตรต่อสิ่งแวดล้อม (๖) การปรับสมดุลและพัฒนา ระบบการบริหารจัดการภาครัฐ เพื่อให้เกิดความมั่นคง มั่งคั่ง ยั่งยืน		(๕)	
๕.๕ เป้าหมาย (ผลผลิต ของโครงการ) มีความ สอดคล้องกับ แผนพัฒนาเศรษฐกิจ และสังคมแห่งชาติ	โครงการมีความสอดคล้องกับแผนพัฒนาเศรษฐกิจและ สังคมแห่งชาติ ฉบับที่ ๑๒ (๑) ยึดหลักปรัชญาของเศรษฐกิจ พอเพียง (๒) ยึดคนเป็นศูนย์กลางพัฒนา (๓) ยึดวิสัยทัศน์ ภายใต้ยุทธศาสตร์ชาติ ๒๐ ปี (๔) ยึดเป้าหมายอนาคตของ ประเทศไทย ๒๕๗๙ (๕) ยึดหลักการนำไปสู่การปฏิบัติให้ เกิดผลสัมฤทธิ์อย่างจริงจังใน ๕ ปีที่ต่อยอดไปสู่ผลสัมฤทธิ์ที่ เป็นเป้าหมายระยะยาว ภายใต้แนวทางการพัฒนา (๑) การ ยกระดับศักยภาพการแข่งขันและการหลุดพ้นกับดักรายได้ ปานกลางสู่รายได้สูง (๒) การพัฒนาศักยภาพคนตามช่วงวัย และการปฏิรูประบบเพื่อสร้างสังคมสูงวัยอย่างมีคุณภาพ (๓) การลดความเหลื่อมล้ำทางสังคม (๔) การรองรับการ เชื่อมโยงภูมิภาคและความเป็นเมือง (๕) การสร้างความ เจริญเติบโตทางเศรษฐกิจและสังคมอย่างเป็นมิตรกับ สิ่งแวดล้อม (๖) การบริหารราชการแผ่นดินที่มีประสิทธิภาพ		(๕)	

ประเด็นการพิจารณา	รายละเอียดหลักเกณฑ์	เอกสารหน้า	คะแนนเต็ม	คะแนนที่ได้
๕.๖ โครงการมีความสอดคล้องกับ Thailand ๔.๐	โครงการมีลักษณะหรือสอดคล้องกับการปรับเปลี่ยนโครงสร้างเศรษฐกิจไปสู่ Value Based Economy หรือ เศรษฐกิจที่ขับเคลื่อนด้วยนวัตกรรม ทำน้อย ได้มาก เช่น (๑) เปลี่ยนจากการผลิตสินค้า โภภภัณฑ์ไปสู่สินค้าเชิงนวัตกรรม (๒) เปลี่ยนจากการขับเคลื่อนประเทศด้วยภาคอุตสาหกรรม ไปสู่การขับเคลื่อนด้วยเทคโนโลยี ความคิดสร้างสรรค์และนวัตกรรม (๓) เปลี่ยนจากการเน้นภาคการผลิตสินค้า ไปสู่การเน้นภาคบริการมากขึ้น รวมถึงโครงการที่เติมเต็มด้วย วิชาการ ความคิดสร้างสรรค์ นวัตกรรม วิทยาศาสตร์ เทคโนโลยี และการวิจัยและพัฒนาแล้วต่อยอดความได้เปรียบเปรียบเทียบ เช่น ด้านเกษตรเทคโนโลยี สาธารณสุข วัฒนธรรม ฯลฯ		(๕)	
๕.๗ โครงการสอดคล้องกับ ยุทธศาสตร์จังหวัด	โครงการพัฒนาท้องถิ่นมีความสอดคล้องกับห้วงระยะเวลาของแผนพัฒนาจังหวัดที่ได้กำหนดขึ้น เพื่อขับเคลื่อนการพัฒนาท้องถิ่นเสมือนหนึ่งการขับเคลื่อนการพัฒนาจังหวัด ซึ่งไม่สามารถแยกส่วนใดส่วนหนึ่งออกจากกันได้ นอกจากนี้ โครงการพัฒนาท้องถิ่นต้องเป็นโครงการเชื่อมต่อหรือเดินทางไปด้วยกันกับยุทธศาสตร์จังหวัดที่ได้กำหนดขึ้นที่เป็นปัจจุบัน		(๕)	
๕.๘ โครงการแก้ไข ปัญหาความยากจน หรือการเสริมสร้างให้ ประเทศชาติมั่นคง มั่งคั่ง ยั่งยืน ภายใต้หลัก ประชาธิปไตย	เป็นโครงการที่ดำเนินการภายใต้พื้นฐานความพอเพียงที่ประชาชนดำเนินการเองหรือร่วมดำเนินการ เป็นโครงการต่อยอดและขยายได้เป็นโครงการที่ประชาชนต้องการเพื่อให้เกิดความยั่งยืน ซึ่งมีลักษณะที่จะให้ท้องถิ่นมีความมั่นคง มั่งคั่ง ยั่งยืน เป็นท้องถิ่นที่พัฒนาแล้ว ด้วยการพัฒนามาตามปรัชญาเศรษฐกิจพอเพียง และเศรษฐกิจพอเพียงท้องถิ่น (ด้านการเกษตรและแหล่งน้ำ) (LSEP)		(๕)	
๕.๙ งบประมาณ มีความสอดคล้องกับ เป้าหมาย (ผลผลิตของโครงการ)	งบประมาณโครงการพัฒนาจะต้องคำนึงถึงหลักสำคัญ ๕ ประการในการจัดทำโครงการได้แก่ (๑) ความประหยัด (Economy) (๒) ความมีประสิทธิภาพ(Efficiency) (๓) ความมีประสิทธิภาพ(Effectiveness) (๔) ความยุติธรรม (Equity) (๕) ความโปร่งใส(Transparency)		(๕)	
๕.๑๐ มีการประมาณการราคาถูกต้องตามหลักวิธีการงบประมาณ	การประมาณการราคาเพื่อการพัฒนาต้องให้สอดคล้องกับโครงการถูกต้องตามหลักวิชาการทางช่าง หลักของราคากลาง ราคากลางท้องถิ่น มีความโปร่งใสในการกำหนดราคา และตรวจสอบได้ในเชิงประจักษ์มีความคลาดเคลื่อนไม่มากกว่าหรือไม่ต่ำกว่าร้อยละห้าของการนำไปตั้งงบประมาณรายจ่ายในข้อบัญญัติ/เทศบัญญัติ เงินสะสม หรือรายจ่ายพัฒนาที่ปรากฏในรูปแบบอื่นๆ		(๕)	

-ประเด็นการพิจารณา	รายละเอียดหลักเกณฑ์	เอกสารหน้า	คะแนนเต็ม	คะแนนที่ได้
๕.๑๑ มีการกำหนดตัวชี้วัด (KPI) และสอดคล้องกับวัตถุประสงค์และผลที่คาดว่าจะได้รับ	มีการกำหนดดัชนีชี้วัดผลงาน (Key Performance Indicator : KPI) ที่สามารถวัดได้ (measurable) ใช้บอกประสิทธิผล(effectiveness) ใช้บอกประสิทธิภาพ (efficiency) ได้ เช่น การกำหนดความพึงพอใจ การกำหนดร้อยละ การกำหนดอันเกิดจากผลของวัตถุประสงค์ที่เกิดที่สิ่งที่ได้รับ (การคาดการณ์ ค่าคาดว่าจะได้รับ		(๕)	
๕.๑๒ ผลที่คาดว่าจะได้รับสอดคล้องกับวัตถุประสงค์	ผลที่ได้รับเป็นสิ่งที่เกิดขึ้นได้จริงจากการดำเนินการตามโครงการพัฒนา ซึ่งสอดคล้องกับวัตถุประสงค์ที่ตั้งไว้ การได้ผลหรือผลที่เกิดขึ้นจะต้องเท่ากับวัตถุประสงค์หรือมากกว่าวัตถุประสงค์ ซึ่งการเขียนวัตถุประสงค์ควรคำนึงถึง (๑) มีความเป็นไปได้และมีความเฉพาะเจาะจง ในการดำเนินงานตามโครงการ (๒) วัดและประเมินผลระดับของความสำเร็จได้ (๓) ระบุสิ่งที่ต้องการดำเนินงานอย่างชัดเจน และเฉพาะเจาะจงมากที่สุดและสามารถปฏิบัติได้ (๔) เป็นเหตุเป็นผล สอดคล้องกับความเป็นจริง (๕) ส่งผลต่อการบ่งบอกเวลาได้		(๕)	
รวมคะแนน			๑๐๐	

สรุปรายงานผลการดำเนินการ ประจำปีงบประมาณ พ.ศ.						
ลำดับ ที่	รายการ	โครงการ	งบประมาณ	โครงการที่สามารถดำเนินการได้(.....โครงการ)		
				คิดเป็นร้อยละ ของแผนพัฒนา ท้องถิ่น	คิดเป็นร้อยละ ของแผนการ ดำเนินงาน	คิดเป็นร้อยละ ของข้อบัญญัติ+ เงินสะสม
๑	บรรจุในแผนพัฒนาท้องถิ่น					
๒	ตั้งในข้อบัญญัติงบประมาณ					
๓	จากเงินสะสม					
๔	จัดทำแผนการดำเนินงาน _ ข้อบัญญัติ=.....+ _ เงินสะสม =.....					
๕	สามารถดำเนินการได้ _ ข้อบัญญัติ=.....+ _ เงินสะสม =.....					

(๑.๒) การวัดผลในเชิงคุณภาพ (Quality)

การวัดผลเชิงคุณภาพ ใช้การสำรวจความพึงพอใจในการวัดผลเชิงคุณภาพโดยภาพรวมได้มีการประเมินความพึงพอใจ ซึ่งการประเมินความพึงพอใจทำให้ทราบถึงผลเชิงคุณภาพในการดำเนินงานของท้องถิ่นในภาพรวม โดยเครื่องมือที่ใช้ในการประเมินความพึงพอใจ มีดังนี้

แบบที่ ๓/๓ แบบประเมินความพึงพอใจต่อผลการดำเนินงานขององค์กรปกครองส่วนท้องถิ่น

แบบที่ ๓/๔ แบบประเมินความพึงพอใจของผู้รับบริการในงานบริการขององค์กรปกครองส่วน

ท้องถิ่น (ให้หน่วยงานภายนอกดำเนินการ)

๔.๔ ข้อเสนอแนะในการจัดทำแผนพัฒนาท้องถิ่นในภาพรวม

(๑) ผลกระทบนำไปสู่ออนาคต

(๑.๑) ปัญหาสาธารณภัยต่างๆที่เกิดขึ้นในองค์กรปกครองส่วนท้องถิ่น อันได้แก่ ภัยแล้ง วัตภัย น้ำท่วม อัคคีภัย ที่เกิดขึ้นและส่งผลกระทบต่อประชาชนในพื้นที่เกิดความเสียหายทั้งชีวิตและทรัพย์สิน

แนวทางการแก้ไข คือพิจารณาวางแผนการดำเนินการป้องกัน ก่อนเกิดเหตุ ระหว่างเกิดเหตุ หลังเกิดเหตุ บรรจุแผนงาน โครงการกิจกรรม การให้ความช่วยเหลือต่างๆจัดตั้งศูนย์ช่วยเหลือประชาชนขององค์กรปกครองส่วนท้องถิ่น เพื่อสามารถดำเนินการได้ทันทั่วทั้ง

(๑.๒) ปัญหาโรคระบาดที่เกิดจากคน เกิดจากสัตว์ที่ส่งผลอันตรายหรือคร่าต่อชีวิตประชาชนและสัตว์ต่างๆในตำบลซึ่งได้แก่ โรคไข้หวัดใหญ่ ไข้หวัดนก โรคมือ เท้า ปาก ที่เกิดขึ้นกับเด็กๆ โรคพิษสุนัขบ้า

แนวทางการแก้ไขปัญหา คือ ฝึกอบรม ประชาสัมพันธ์ ธรรมาการป้องกัน ลงพื้นที่ระงับการเกิดโรคระบาด การทำลาย การรักษา

(๑.๓) ปัญหาประชาชนมีรายได้น้อย การศึกษาต่ำ ประชาชนในตำบลยังมีคนรายได้น้อย มีหนี้สินเยอะ ไม่เพียงพอในการดำรงชีวิต ค่าครองชีพสูง

แนวทางการแก้ไขปัญหา ให้ความรู้เกี่ยวกับการประกอบอาชีพ สาธิตการประกอบอาชีพช่วยเหลือประชาชนซ่อมแซมบ้านคนจน ผู้มีรายได้น้อย ส่งเสริมด้านการศึกษาโดยการจัดการบริการสาธารณสุขด้านการศึกษา การจัดตั้งศูนย์พัฒนาเด็กเล็ก สนับสนุนกิจกรรมต่างๆให้กับเด็กนักเรียน จ้างเด็กนักเรียนในช่วงปิดภาคเรียนเพื่อมีรายได้

(๑.๔) ปัญหายาเสพติดในตำบล ในพื้นที่ยังพบว่ามีการค้ายาเสพติด และยังมีรายงานว่า มีผู้ติดยาเสพติด แนวทางทางป้องกันโดยการรณรงค์ป้องกัน การให้ความรู้กับเด็ก เยาวชน ประชาชนได้ทราบถึงโทษของยาเสพติด

(๑.๕) ปัญหาการสัญจรไปมาของประชาชนในตำบลเนื่องจากโครงสร้างพื้นฐาน เส้นทางคมนาคมหมู่บ้านยังเป็น ถนนดิน ถนนลูกรัง ช่วงฤดูฝนถนนลื่น เป็นหลุมเป็นบ่อ เกิดปัญหาการสัญจรไปมาของประชาชน เสี่ยงต่อการเกิดอุบัติเหตุ การคมนาคมล่าช้า

แนวทางการแก้ไข จัดทำแผนงานโครงการก่อสร้างถนนในเส้นทางสำคัญ พิจารณาเสนอขอรับสนับสนุนจากหน่วยงานอื่น

(๒) ข้อสังเกต ข้อเสนอแนะ ผลจากการพัฒนา

(๒.๑) ข้อสังเกต จากการสำรวจข้อมูล การลงพื้นที่เขต อบต. จะเห็นว่าประชาชนยังมีปัญหาที่จะต้องดำเนินการแก้ไขอยู่มาก ดังนี้ ด้านการศึกษา สาธารณสุข ความมั่นคงปลอดภัยในชีวิตและทรัพย์สิน การศาสนา ศิลปวัฒนธรรม ประเพณี กีฬา สถานที่พักผ่อนหย่อนใจ สวัสดิการสังคม การเกษตร เศรษฐกิจ อุตสาหกรรม การพัฒนาอาชีพ เส้นทางคมนาคมขนส่ง/ไฟฟ้า/น้ำประปา/แหล่งน้ำเพื่ออุปโภค - บริโภค ด้านทรัพยากรและสิ่งแวดล้อม ขยะมูลฝอยและสิ่งปฏิกูลจากปัญหาด้านต่างๆ ประชาชนไม่สามารถแก้ไขปัญหาเองได้จึงต้องเสนอให้องค์กรปกครองส่วนท้องถิ่นแก้ไข ทำให้มีการเสนอโครงการเข้ามาเป็นจำนวนมาก ซึ่งงบประมาณขององค์กรปกครองส่วนท้องถิ่นนั้นมีจำกัดไม่เพียงพอต่อการจัดการได้

(๒.๒) ข้อเสนอแนะ จากข้อสังเกตดังกล่าว มีข้อเสนอแนะการแก้ไขปัญหาต่างๆ ดังนี้ ปัญหาต่างๆที่ถูกเสนอมายังองค์กรปกครองส่วนท้องถิ่น นั้น ควรนำมาพิจารณาจัดลำดับความสำคัญโดยประชาคมท้องถิ่น ซึ่งมีหลายภาคส่วนประกอบไปด้วย คณะกรรมการพัฒนาท้องถิ่น มีสมาชิกสภาท้องถิ่น ผู้นำหมู่บ้าน ตัวแทนส่วนราชการ รัฐวิสาหกิจ หน่วยงานที่เกี่ยวข้อง ประชาชนทั่วไป ร่วมพิจารณาจัดลำดับความสำคัญของโครงการและพิจารณาบรรจุเข้าแผนพัฒนาท้องถิ่นต่อไป กรณีที่มีโครงการที่เกินศักยภาพที่ให้องค์กรปกครองส่วนท้องถิ่นเสนอขอรับการสนับสนุนจากหน่วยงานอื่น

(๒.๓) ผลจากการพัฒนา จากการพัฒนาที่ผ่านมาพบว่า องค์กรปกครองส่วนท้องถิ่นได้แก้ไขปัญหาให้กับประชาชนได้ในหลายเรื่องและครอบคลุมทุกด้าน มีผลการประเมินอยู่ในเกณฑ์ที่ดี ประชาชนมีความพึงพอใจ แต่ก็ยังมีปัญหาที่จะต้องแก้ไขต่อไป ไม่ว่าจะเป็นด้านสิ่งแวดล้อมที่ยังมีการปล่อยน้ำเสียลงแม่น้ำลำคลอง มีมลพิษทางอากาศส่งกลิ่นเหม็นรบกวน การพนันที่ยังมีในพื้นที่ เส้นทางคมนาคมยังไม่ได้มาตรฐานครอบคลุมทุกหมู่บ้าน

แบบ ผ. ๐๒
บัญชีโครงการ
สำหรับ องค์กรปกครองส่วนท้องถิ่นดำเนินการเอง

แบบ ผ. ๐๒/๑

บัญชีโครงการ

สำหรับ โครงการที่เกินศักยภาพขององค์กรปกครองส่วนท้องถิ่น

รายละเอียดโครงการพัฒนา

แผนพัฒนาท้องถิ่นพ.ศ. ๒๕๖๓ - ๒๕๖๕

สำหรับ โครงการที่บันทึกภาพของกิจกรรมโครงการส่วนท้องถิ่น

องค์การบริหารส่วนตำบลอนลักษ์

ก. ยุทธศาสตร์จังหวัดที่ ๓ การเชื่อมโยงเส้นทางและศูนย์รวมใจเชิงศิลปะ (arts) ภาคใต้ตอนบน

ข. ยุทธศาสตร์การพัฒนาของ อบต. ในเขตสุราษฎร์ธานี ๓ การพัฒนาโครงสร้างพื้นฐาน

๓. ยุทธศาสตร์การพัฒนาตำบลโครงสร้างพื้นฐาน

๓.๑ แผนงานเศรษฐกิจชุมชน

ที่	โครงการ	วัตถุประสงค์	เป้าหมาย (ผลผลิตของโครงการ)	งบประมาณและที่ผ่านมา					ตัวชี้วัด (KPI)	ผลที่คาดว่าจะได้รับ	หน่วยงาน รับผิดชอบ
				๒๕๖๑ (บาท)	๒๕๖๒ (บาท)	๒๕๖๓ (บาท)	๒๕๖๔ (บาท)	๒๕๖๕ (บาท)			
			๖.ถนนสายยุทธวิธี(ในวงกว้าง)ตลอดทั้งหมู่บ้าน ๓ บ้านน้ำตอนลักษ์เชื่อมต่อ หมู่ ๓ บ้านน้ำตอนลักษ์ของ อ.ชงอม ๖.๑.โครงการกว้าง ๖ ม. ยาว ๓,๔๕๕ ม. ค่าที่ดินเริ่มต้น ๙ ๐๓๓,๕๘๘ N /๙๙ ๐๓๓,๕๘๘ ๐ สิ้นสุด ๙ ๐๓๓,๕๘๘ N /๙๙ ๐๓๓,๕๘๘ ๐ ๖.๒.๑๙ N /๙๙ ๐๓๓,๕๘๘ ๐ ๖.๓.๑๙ N /๙๙ ๐๓๓,๕๘๘ ๐ ๖.๔.๑๙ N /๙๙ ๐๓๓,๕๘๘ ๐ ๖.๕.๑๙ N /๙๙ ๐๓๓,๕๘๘ ๐ ๖.๖.๑๙ N /๙๙ ๐๓๓,๕๘๘ ๐ ๖.๗.๑๙ N /๙๙ ๐๓๓,๕๘๘ ๐ ๖.๘.๑๙ N /๙๙ ๐๓๓,๕๘๘ ๐ ๖.๙.๑๙ N /๙๙ ๐๓๓,๕๘๘ ๐				๕,๒๒๗,๐๐๐		ประชาชนไม่ได้รับผลกระทบด้านสิ่งแวดล้อมและสุขภาพ มาตรฐานร้อยละ ๘๐ ของค่าเป้าหมาย	ประชาชนมีเส้นทางคมนาคมสะดวกยิ่งขึ้น	กองช่าง
			๖.๑.ถนนสายยุทธวิธี(ในวงกว้าง)ตลอดทั้งหมู่บ้าน ๓ บ้านน้ำตอนลักษ์เชื่อมต่อ หมู่ ๓ บ้านน้ำตอนลักษ์ของ อ.ชงอม ๖.๑.๑๙ N /๙๙ ๐๓๓,๕๘๘ ๐ สิ้นสุด ๙ ๐๓๓,๕๘๘ N /๙๙ ๐๓๓,๕๘๘ ๐ ๖.๑.๑๙ N /๙๙ ๐๓๓,๕๘๘ ๐ ๖.๑.๑๙ N /๙๙ ๐๓๓,๕๘๘ ๐ ๖.๑.๑๙ N /๙๙ ๐๓๓,๕๘๘ ๐ ๖.๑.๑๙ N /๙๙ ๐๓๓,๕๘๘ ๐ ๖.๑.๑๙ N /๙๙ ๐๓๓,๕๘๘ ๐ ๖.๑.๑๙ N /๙๙ ๐๓๓,๕๘๘ ๐ ๖.๑.๑๙ N /๙๙ ๐๓๓,๕๘๘ ๐ ๖.๑.๑๙ N /๙๙ ๐๓๓,๕๘๘ ๐				๕,๒๒๗,๐๐๐				กองช่าง

รายละเอียดโครงการพัฒนา

แผนพัฒนาท้องถิ่น(พ.ศ. ๒๕๖๓ - ๒๕๖๕)

สำหรับ โครงการที่ขึ้นศึกษาขององค์กรปกครองส่วนท้องถิ่น
องค์การบริหารส่วนตำบลคอนสัก

ก. ยุทธศาสตร์จังหวัดที่ ๓ การเชื่อมโยงเส้นทางคมนาคม Logistics ภาคใต้ตอนบน

ข. ยุทธศาสตร์การพัฒนาของ อ.ภ.ท.โม.เขตสุราษฎร์ธานี ๓ การพัฒนาโครงสร้างพื้นฐาน

๓. ยุทธศาสตร์การพัฒนาตำบลโครงสร้างพื้นฐาน

๓.๓ แผนงานคณะและชุมชน

ที่	โครงการ	วัตถุประสงค์	เป้าหมาย (ผลผลิตของโครงการ)	งบประมาณและที่ผ่านมา					ตัวชี้วัด (KPI)	ผลที่คาดว่าจะได้รับ	หน่วยงานรับผิดชอบหลัก
				๒๕๖๑ (บาท)	๒๕๖๒ (บาท)	๒๕๖๓ (บาท)	๒๕๖๔ (บาท)	๒๕๖๕ (บาท)			
๒.	โครงการก่อสร้างถนนคอนกรีต	เพื่อให้ถนนมีมาตรฐานการคมนาคม	๑.ถนนสายประปา หมู่ ๙ - หัวค้อ หมู่ ๓๓ เชื่อมต่อ หมู่ ๑ ต.ควนทอง อ. ชนมะจินดาศรีฯ กว้าง ๖ ม. ยาว ๒,๙๕๐ ม. พิก ๐.๒๐ ม.	๓๑,๕๒๓,๕๐๐					ประชาชนได้ใช้เส้นทางที่ได้มาตรฐานร้อยละ ๙๐ ของค่าเป้าหมาย	ประชาคมมีเส้นทางคมนาคมสะดวกยิ่งขึ้น เป้าหมาย	กองช่าง
๓.	โครงการก่อสร้างสะพาน		๑.ก่อสร้างสะพานหัวหินถึงถนนสายเจ้าน้ำจั้น-จากสามหมื่น หมู่ ๑๒ กว้าง ๙ ม. ยาว ๒๓ ม. ๒.ก่อสร้างสะพานหัวเราะถนนสายเจ้าน้ำจั้น-จากสามหมื่น หมู่ ๑๒ กว้าง ๙ ม. ยาว ๒๓ ม.			๒,๕๐๐,๐๐๐				กองช่าง	
						๒,๕๐๐,๐๐๐				กองช่าง	

รายละเอียดโครงการพัฒนา

แผนพัฒนาท้องถิ่น(พ.ศ. ๒๕๖๓ - ๒๕๖๕)

สำหรับ โครงการที่เกี่ยวกับภาพขององค์กรปกครองส่วนท้องถิ่น
องค์การบริหารส่วนตำบลอนลักษ์

ก. ยุทธศาสตร์จังหวัดที่ ๓ การเชื่อมโยงเส้นทางเศรษฐกิจ(Logistics)ภาคใต้ตอนบน

ข. ยุทธศาสตร์การพัฒนาของ องค์.โม.เขตสุราษฎร์ธานี ๓. การพัฒนาโครงสร้างพื้นฐาน

๔. ยุทธศาสตร์การพัฒนาระบบโครงสร้างพื้นฐาน

๓.๑ แผนงานระบบขนส่งมวลชน

ที่	โครงการ	วัตถุประสงค์	เป้าหมาย (ผลลัพธ์ของโครงการ)	งบประมาณและที่ผ่านมา					ตัวชี้วัด (KPI)	ผลที่คาดว่าจะได้รับ	หน่วยงาน รับผิดชอบ
				๒๕๖๑ (บาท)	๒๕๖๒ (บาท)	๒๕๖๓ (บาท)	๒๕๖๔ (บาท)	๒๕๖๕ (บาท)			
๑.	โครงการขยาย ห้องครัวระบบประปา ภูมิภาค	เพื่อชาวบ้านและ นักท่องเที่ยวมีน้ำ ดื่มสะอาด	ขยายห้องครัวระบบประปา แบบ PE ตามมาตรฐานประปา ภูมิภาคจากท่าเรือแหลมหวด เทศบาลเมืองอนลักษ์ ยาว ๘ กม. ไปถนนกม. หมู่ ๑๑					๓๕,๐๐๐,๐๐๐ (บาท)	ประชาชนมีน้ำ ดื่มสะอาด ทุกครัวเรือน สะดวกยิ่งขึ้น	กองช่าง	
๒.	โครงการขยายเขต ไฟฟ้าภูมิภาค	เพื่อขยายเขตไฟฟ้าให้ ทุกครัวเรือน	ขยายเขตไฟฟ้าให้ภูมิภาค ท่าเรือแหลมหวดไปถนนกม. หมู่ ๑๑ ระยะทาง ๘ กม.					๓๕,๐๐๐,๐๐๐ (บาท)	ประชาชนมี ไฟฟ้าใช้ทุก ครัวเรือน	กองช่าง	
๓.	โครงการขยายสะพาน ทำเขื่อนเรือ หมู่ ๑๑ บ้านถนนกม.	เพื่อให้เรือขนาดใหญ่ เทียบท่าได้	ขยายสะพานท่าเทียบเรือขนาด กว้าง ๔ ม. ยาว ๒๐๐ ม. สูง ๒๐ ม.					๒,๕๐๐,๐๐๐ (บาท)	จำนวนเรือที่ สามารถจอดได้ เรือได้มากขึ้น	กองช่าง	

รายละเอียดโครงการพัฒนา

แผนพัฒนาท้องถิ่นพ.ศ. ๒๕๖๓ - ๒๕๖๕)

สำหรับ โครงการที่เป็นคุณภาพขององค์กรปกครองส่วนท้องถิ่น

องค์การบริหารส่วนตำบลเอราวัณ

ก. ยุทธศาสตร์จังหวัดที่ ๒ การส่งเสริมการท่องเที่ยว

ข. ยุทธศาสตร์การพัฒนาของ อบท. ในเขตสุขภาพที่มี ๕ สังคม สนับสนุนการท่องเที่ยว และการอนุรักษ์ทรัพยากรธรรมชาติและสิ่งแวดล้อม

๓. ยุทธศาสตร์การพัฒนาการบริหารจัดการท่องเที่ยว และทรัพยากรธรรมชาติ

๓.๑ แผนงานเกษตรชุมชน

ที่	โครงการ	วัตถุประสงค์	เป้าหมาย (ผลผลิตของโครงการ)	งบประมาณและพิจารณา					ตัวชี้วัด (KPI)	ผลที่คาดว่าจะได้รับ	หน่วยงานรับผิดชอบหลัก
				๒๕๖๑ (บาท)	๒๕๖๒ (บาท)	๒๕๖๓ (บาท)	๒๕๖๔ (บาท)	๒๕๖๕ (บาท)			
๑.	โครงการส่งเสริมการท่องเที่ยวเชิงนิเวศเชิงอนุรักษ์ ศูนย์ศึกษาธรรมชาติป่าชายเลน	เพื่อให้มีนักท่องเที่ยวได้เรียนรู้ระบบนิเวศของป่าชายเลน	ก่อสร้างศูนย์เรียนรู้ป่าชายเลน และก่อสร้างสะพานไม้เดินป่าชายเลน(walk way)เรียนรู้ระบบนิเวศของป่าชายเลนของ หมู่ ๒๔.๔	๒,๒๐๐,๐๐๐					พัฒนาและส่งเสริมการท่องเที่ยว เที่ยวร้อยละ 60 ป่าชายเลน	กองช่าง ศูนย์รวมนิเวศน์	
๒.	โครงการปรับปรุงสะพานท่าเทียบเรือแจ้แวง	เพื่อปรับปรุงให้สะพานความมั่นคงแข็งแรง	ปรับปรุงสะพานท่าเทียบเรือบ้านบางกัก หมู่ ๑๐ ขนาดกว้าง ๔ ม. ยาว ๓๐๐ ม. ตามแบบแปลน อบต.เอราวัณ	๒,๐๐๐,๐๐๐					จำนวนผู้ได้สะพานท่าเทียบเรือได้ เรือเพิ่มขึ้นร้อยละ ๓๐	สามารถจัดทำ สะพานท่าเทียบเรือได้ สะดวกขึ้น ๓๕ ๓๐	กองช่าง
๓.	โครงการก่อสร้างท่าเทียบเรือเกาะเจ๊ก หมู่ ๓๓	เพื่อให้มีท่าเทียบเรือ	ก่อสร้างท่าเทียบเรือเกาะเจ๊ก หมู่ ๓๓ ขนาดกว้าง ๓๐ ม. ยาว ๒๐ ม. สูงจากพื้น ๑๐ ม.	๔,๐๐๐,๐๐๐					จำนวนผู้ได้สะพานท่าเทียบเรือมีความ เรือเพิ่มขึ้นร้อยละ ๓๕ ๓๐	การขนส่งทางกองช่าง	กองช่าง

รายละเอียดโครงการพัฒนา

แผนพัฒนาท้องถิ่นพ.ศ. ๒๕๖๓ - ๒๕๖๕

สำหรับ โครงการที่ส่งเสริมศักยภาพขององค์กรปกครองส่วนท้องถิ่น

องค์การบริหารส่วนตำบลดอนสัก

ก. ยุทธศาสตร์จังหวัดที่ ๒ การส่งเสริมการท่องเที่ยวที่ยั่งยืน

ข. ยุทธศาสตร์การพัฒนาของ อำเภอ ในเขตสุขภาพวันนี้ ๕ สิ่งเสริม สนับสนุนการท่องเที่ยว และการอนุรักษ์ทรัพยากรธรรมชาติและสิ่งแวดล้อม

๓. ยุทธศาสตร์การพัฒนาด้านบริหารจัดการท่องเที่ยว และทรัพยากรธรรมชาติ

๓.๑ แผนงานพิเศษและชุมชน

ที่	โครงการ	วัตถุประสงค์	เป้าหมาย (ผลผลิตของโครงการ)	งบประมาณและที่ผ่านมา					ตัวชี้วัด (KPI)	ผลที่คาดว่าจะได้รับ	หน่วยงาน รับผิดชอบ หลัก
				๒๕๖๑ (บาท)	๒๕๖๒ (บาท)	๒๕๖๓ (บาท)	๒๕๖๔ (บาท)	๒๕๖๕ (บาท)			
๔.	โครงการพัฒนาท่องเที่ยวตามลัดบนสัก	เพื่อส่งเสริมการท่องเที่ยวที่ยั่งยืน ท่องเที่ยวในเขตพื้นที่ อบต.	ปรับปรุงภูมิทัศน์แหล่งท่องเที่ยว น้ำตกหัวคลอง หมู่ ๑๓ บ้าน เขาทอง (๑)ก่อสร้างศาลาพักผ่อน กว้าง ๓ ม. ยาว ๓ ม. (๒)ก่อสร้างห้องน้ำสาธารณะ กว้าง ๔ ม. ยาว ๒ ม. (๓)ก่อสร้างทางเท้ากว้าง ๓ ม. ยาว ๒๐๐ ม. (๔)ก่อสร้างถนน คสล. กว้าง ๕-๕.๕ ม. ยาว ๒๐๐ ม. หนา ๐.๑๕ ม.					๕,๐๐๐,๐๐๐ (บาท)	พัฒนาและ ส่งเสริมการท่องเที่ยว เชิงนิเวศ ๖๐ เที่ยวต่อปี	มีนักท่องเที่ยว เพิ่มขึ้น	กองช่าง

บัญชีครุภัณฑ์

แบบ ผ. ๐๓

แบบ ผ. ๐๑
บัญชีสรุปโครงการพัฒนา

รายละเอียดโครงการพัฒนา

แผนพัฒนาท้องถิ่น(พ.ศ. ๒๕๖๓ - ๒๕๖๕)

สำหรับ โครงการที่เป็นศักยภาพขององค์กรปกครองส่วนท้องถิ่น

องค์การบริหารส่วนตำบลอนลักษ์

๓. ยุทธศาสตร์จังหวัดที่ ๓ การเชื่อมโยงเส้นทางและศูนย์รวมโลจิสติกส์(Logistics ภาคใต้ตอนบน

๓. ยุทธศาสตร์การพัฒนาของ อบท.ในเขตสายบุรีธานี ๓ การพัฒนาโครงสร้างพื้นฐาน

๓. ยุทธศาสตร์การพัฒนาด้านโครงสร้างพื้นฐาน

๓.๓ แผนงานถนนและชุมชน

ที่	โครงการ	วัตถุประสงค์	เป้าหมาย (ผลผลิตของโครงการ)	งบประมาณและที่ถ่ามา					ตัวชี้วัด (KPI)	ผลที่คาดว่าจะได้รับ	หน่วยงาน รับผิดชอบ
				๒๕๖๑ (บาท)	๒๕๖๒ (บาท)	๒๕๖๓ (บาท)	๒๕๖๔ (บาท)	๒๕๖๕ (บาท)			
๓.	โครงการก่อสร้างถนนลาดยางแอสฟัลท์ติกคอนกรีต	เพื่อให้ถนนมีมาตรฐานการคมนาคม	๑.ถนนสายสันติสุข หมู่ ๓,๑๒ ตำบลอนลักษ์ อ.ดอนสักเชื่อมต่อ หมู่ ๓ ต.สวนทอง อ.ขนอม ขนาดผิวจราจร ๖ ม. ยาว ๓,๕๕๐ ม. หน้า ๐.๐๕๓ ม. เริ่มต้น N ๙๒.๖๓๓๓๕ E ๙๙.๙๐๖๗๙๓๓ เส้นสุด N ๙.๙๒๓๖๕๐ E ๙๙.๙๒๖๓๕๓๓			๓๕,๒๐๐,๐๐๐			ประชาชนได้ใช้เส้นทางที่ได้มาตรฐานร้อยละ ๘๐ ของค่าเป้าหมาย	ประชาชนมีเส้นทางคมนาคมสะดวกยิ่งขึ้น	หน่วยงานรับผิดชอบหลัก กองช่าง
			๒.ถนนสายหนองขนเ้า (ตาแก้ว-สายม) หมู่ ๙,๑๓ ต.ดอนสักเชื่อมต่อ หมู่ ๘ เทศบาลเมืองดอนสัก ขนาดผิวจราจรกว้าง ๖ ม. ยาว ๒,๙๕๕ ม. เริ่มต้น ๙ องศา ๙๗.๑๐ N/๙๙ องศา ๙๓.๕๙๙ E เส้นสุด ๙ องศา N / ๙๙ องศา ๙๒.๕๒ E			๙,๕๕๖,๐๐๐					กองช่าง